

DELİCE İLÇE MİLLİ EĞİTİM MÜDÜRLÜĞÜ

STRATEJİK PLAN

2024-2028

İSTİKLALMARŞI

Korkma, eđnmez bu şafaklarda yüzen al sancak;
Sönmeden yurdumun üstünde tüten en son ocak.
O benim milletimin yıldızıdır, parlayacak;
O benimdir, o benim milletimindir ancak.

Çatma, kurban olayım, çehreni ey nazlı hilal!
Kahraman ırkıma bir gül! Ne bu şiddet, bu celal?
Sana olmaz dökülen kanlarımız sonra helal...
Hakkıdır Hakk'a tapan milletimin istiklal!

Ben ezelden beridir hür yaşadım, hür yaşarım.
Hangi çılgın bana zincir vuracakmış? Şaşarım!
Kükremiş sel gibiyim, bendimi çiğner, aşarım.
Yırtarım dağları, enginlere sığmam taşarım.

Garbın sıfkını sarımsa gelik zırlı duvar,
Benim iman dolu göğsüm gibi serhaddim var.
Ulusun, korkma! Nasıl böyle bir imanı boğar,
"Medeniyet!" dediğin tek dişi kalmış canavar?

Arkadaş! Yurduma alçakları uğratma sakın.
Siper et gövdeni, dursun bu hayaatca akın.
Doğacaktır sana va'dettiği günler Hakk'ın...
Kim bilir, belki yarından da yakın.

Bastığın yerleri "toprak!" diyerek geçme, tanı:
Düşün altındaki binlerce kefensiz yatanı.
Sen şehit oğlusun, incitme, yazıktır atanı:
Verme, dünyaları alsan da, bu cennet vatanı.

Kim bu cennet vatanın uğruna olmaz ki feda?
Şüheda fışkıracak toprağı sıksan, şüheda!
Canı, cananı bütün varımı alsın da Hudâ,
Etmesin tek vatanımın beni dünyada cüda.

Ruhumun senden, İlahî, şudur ancak emeli:
Değmesin mabedimin göğsüne namahrem eli.
Bu ezanlar ezanlar-ki şahadetleri dinin temeli
Ebedi yurdumun üstünde benim inlemeli.

O zaman vعد ile bin secde eder-varsa-taşım,
Her yerdenmişim, İlahî, boşanıp kurtulur yaşım,
Fışkırır ruhu mucirred gibi yurdan na'şim;
O zaman yükselerek arşa değer belki başım.

Dalgalar sen de şafaklar gibi ey şanlı hilal!
Olsun artık dökülen kanlarımın hepsini helal!
Ebediyen sana yok, ırkıma yok izmihlal:
Hakkıdır, hür yaşamış bayrağımın hürriyet;
Hakkıdır, Hakk'a tapan, milletimin istiklal!

Mehmet Akif ERSOY

*Öğretmenler;
Yeni Nesil Sizin
Eseriniz Olacaktır.*

B. Atatürk

GENÇLİĞE HİTÂBE

Ey Türk gençliği Birinci vazife, Türk İstikbalini, Türk cumhuriyetini, İlelebet, muhafaza ve müdafaa etmektir.

Mevcudiyetinin ve istikbalinin yegane temeli budur. Bu temel, senin, en kıymetli hazinendir. İstikbalde dahi, seni, bu hazineden, mahrum etmek isteyesek, dâhilî ve haricî, bedahatların olacaktır. Bir gün, istiklal ve cumhuriyeti müdafaa mecburiyetine düşersen, vazifeye atılmak için, içinde bulunacağın vaziyetin imkan ve şeraitini düşünmeyeceksin! Bu imkan ve şerait, çok namûsalî bir mahiyette tezahür edebilir. İstiklal ve cumhuriyetine kastedecek düşmanlar, bütün dünyada emsalî görülmemiş bir galibiyetin mümessilli olabilirler. Cebren ve hile ile zâze vatanın, bütün kaleleri zaft edilmiş, bütün tersanelerine girilmiş, bütün orduları dağıtılmış ve memleketin her köşesi bilfiil işgal edilmiş olabilir. Bütün bu şeraitten daha elim ve daha vahim olmak üzere, memleketin dahilinde, iktidara sahip olanlar gaflet ve dalâlet ve hatta hiyanet içinde bulunabilirler. Hatta bu iktidar sahipleri şahsî menfaatlerini, müstevlerin siyasi emelleriyle tevhit edebilirler. Millet, fakr u zaruret içinde harap ve bîtap düşmüş olabilir.

Ey Türk istikbalinin evladı! İşte, bu ahval ve şerait içinde dahi, vazifen, Türk istiklal ve cumhuriyetini kurtarmaktır! Muhtaç olduğun kudret, damarlarındaki asil kanda, mevcuttur!

B. Atatürk

2024-2028 STRATEJİK PLÂNI DELİCE-2024



KAYMAKAM SUNUŞU

21. yüzyılda kurumlar, küreselleşme ve hızlı teknolojik gelişme karşısında stratejik düşünme, stratejik plan yapma, stratejik karar alma, stratejik yönetim ve daha nitelikli hizmet vermek zorunda kalmaktadırlar. Stratejik Plan; kuruluşun orta ve uzun vadeli amaçlar doğrultusunda temel ilke ve politikalarını, önceliklerini ve bunlara ulaşmak için izlenecek yol ve yöntemler ile kaynak dağılımını düzenleyen bir plan olduğu, bulunulan nokta ile ulaşmayı arzu ettiği durum arasındaki yolu nasıl gideceğini tarif etmektedir. Kurum ve okullarımızın stratejik plan yapması yasal bir gereklilik olduğu kadar kendi geleceklerini öngörmeleri açısından önem arz etmektedir. Kendi geleceğini öngörebilmek, geleceği planlamakla mümkün olmaktadır. Hedeflenen kalkınma ve gelişmenin yol haritası geleceğe yönelik düşünce ve stratejileri planlayarak oluşturulmaktadır. Kanun ve ilgili yönetmelikler doğrultusunda hazırlanan; “Delice İlçe Milli Eğitim Müdürlüğü 2024-2028 Stratejik Planını hazırlayan ve emeği geçen tüm personele teşekkür eder, çalışmalarında başarılar diler

MUSTAFA BABACAN
Kaymakam



İLÇE MİLLİ EĞİTİM MÜDÜRÜ SUNUŞU

Toplumun eğitim gereksiniminin karşılanmasında yararı olabilecek düşünceleri ortaya koyabilmek, çocuklarımızı ve gençlerimizi merkeze alarak, eğitim sistemimizi milletimizin yüreği ve sesi olacak şekilde düzenlemek, eğitim politikalarının belirlenmesi sürecine katkıda bulunmak ve böylece çağdaş eğitim sisteminin oluşturulmasını sağlamak eğitim sistemimizin temel hedefidir. bilgi temelli bir toplum için insan kaynaklarını geliştirme, iletişim kaynaklarını yaygınlaştırma, kaynakların verimli kullanılmasını sağlama, eğitimle ilgili gerekli yasaları çıkarma, stratejik alanlarda özgün ürün hedefi araştırma-geliştirme ve üretim gerçekleştirme, rekabet gücü yüksek bilgi temelli ekonomiye dönüşümü sağlama, toplumsal farkındalık, etkin katılım ve görev sorumluluğu yaratma, dönüşüm sürecini ortak bir modele yöneltme ve gerekli değişiklikleri zamanında yapma gibi stratejik amaçları öngörmektedir. Eğitim, kalkınmanın en önemli araçlarından biridir. Günümüzde her alanda olduğu gibi, eğitim alanında da yeni değişimler yaşanmaktadır. Bilim ve teknolojinin hızlı gelişmesiyle; iletişimin artması, eğitim ortamlarının yeniden düzenlenmesi, öğretmenlerin niteliklerinin yükselmesi, “yaşam boyu öğrenme”, “etkin öğrenme”, “öğrenmeyi öğrenme” gibi yeni yaklaşımların gelişmesi, eğitim sisteminin sürekli sorgulanmasını ve geliştirilmesini gerekli kılmaktadır. Eğitim sisteminin amaçlara yönelik işleme ise eğitim yöneticilerinin stratejik planlarını hazırlamasına ve uygulamasına bağlıdır. Delice İlçe Milli Eğitim Müdürlüğü olarak hazırladığımız 2024-2028 Stratejik Planı ile eğitim ve öğretime erişim, eğitim öğretimde kalite, kurumsal kapasitenin artırılması alanlarında öngördüğümüz Stratejilerle, hedef ve amaçlarımıza ulaşmak gayretinde olacağız. Delice İlçe MEM stratejik planının hazırlanmasında emeği geçen tüm personelimize teşekkür eder, çalışmamızın ilçemize, ilimize ve ülkemize faydalı olmasını temenni ederim.

MUSTAFA YALDIZ
İlçe Milli Eğitim Müdürü

İÇİNDEKİLER

DELİCE KAYMAKAMI SUNUM

DELİCE İLÇE MİLLİ EĞİTİM MÜDÜRÜ SUNUM

İÇİNDEKİLER	5
TABLolar	6
ŞEKİLLER	6
KISALTMALAR	7
TANIMLAR	8
GİRİŞ	9
1. BÖLÜM: STRATEJİK PLAN HAZIRLIK SÜRECİ	9
2. BÖLÜM: DURUM ANALİZİ	13
A. Kurumsal Tarihçe.....	13
B. Uygulanmakta Olan Stratejik Planın Değerlendirilmesi.....	15
C. Mevzuat Analizi.....	17
D. Üst Politika Belgeleri Analizi.....	27
E. Faaliyet Alanları ile Ürün ve Hizmetlerin Belirlenmesi.....	25
F. Paydaş Analizi.....	26
G. Kuruluş İçi Analiz.....	29
H. Pestle analizi.....	39
I. GZFT Analizi.....	40
J. Tespitler ve İhtiyaçların Belirlenmesi.....	41
3. BÖLÜM: GELECEĞE BAKIŞ	46
A. Misyon, Vizyon, Temel Değerler.....	47
B. Stratejik Amaçlar, Hedefler.....	48
C. Stratejik Hedefler, Performans Göstergeleri, Stratejiler.....	50
D. Maliyetlendirme.....	73
E. İzleme ve Değerlendirme.....	77
EKLER	78

TABLolar

Tablo 1: Strateji Geliştirme Kurulu.....	11
Tablo 2: MEB Stratejik Planlama Ekibi.....	12
Tablo 3: Yasal Yükümlülükler.....	26
Tablo 4: Üst Politika Belgeleri Analizi.....	27
Tablo 5: Faaliyet Alanı - Ürün/Hizmet Listesi.....	28
Tablo 6: Paydaşların Tespiti.....	29
Tablo 7: Paydaşların Önceliklendirilmesi.....	30
Tablo 8: Paydaş - Ürün/Hizmet Matrisi.....	31
Tablo:9 Hizmet Sınıflarına Göre Personel Durumu.....	34
Tablo:10 Okul Yönetici Sayıları.....	34
Tablo:11 İlçe MEM Yönetici Sayıları.....	34
Tablo:12 Öğretmen Sayıları.....	35
Tablo:13 Öğrenci/Öğretmen/Derslik Bilgileri.....	35
Tablo14 Okul/Kurum Sayısı.....	35
Tablo:15 Halk Eğitim Merkezleri Kurum/Derslik/Öğrenci/Öğretmen Sayıları.....	36
Tablo:16 Türlerine Göre Okul Sayısı.....	36
Tablo:17 Müdürlüğümüzün fiziki kaynakları arasında yer alan bina sayısı.....	37
Tablo:18 Müdürlüğümüzün fiziki kaynakları arasında yer alan araç sayısı.....	37
Tablo 19: Tahmini Kaynaklar (TL).....	39
Tablo 20: GZFT Listesi.....	40
Tablo 21: Tespitler ve İhtiyaçlar.....	41
Tablo:22 Stratejik Amaçlar, Hedefler.....	48
Tablo:23 Tahmini Maliyetler (TL).....	73

ŞEKİLLER

Şekil 1. Delice İlçe Milli Eğitim Müdürlüğü 2024-2028 Stratejik Plan Hazırlama Modeli.....	11
Şekil 2 Teşkilat Şeması.....	33
Şekil:3 İzleme ve Değerlendirme Süreci.....	77

KISALTMALAR

- AB:** Avrupa Birliđi
ABİDE: Akademik Becerilerin İzlenmesi ve Deđerlendirilmesi
BT: Biliřim Teknolojileri
CİMER: Cumhurbaşkanlıđı İletiřim Merkezi
CK: Cumhurbaşkanlıđı Kararnamesi
DYS: Doküman Yönetim Sistemi
EBA: Eđitim Biliřim Ađı
FATİH: Fırsatları Artırma ve Teknolojiyi İyileřtirme Harekâtı
IPA: Instrument for Pre-Accession Assistance (Katılım Öncesi Mali Yardım Aracı)
MEB: Millî Eđitim Bakanlıđı
MEBBİS: Millî Eđitim Bakanlıđı Biliřim Sistemleri
MEBİM: Millî Eđitim Bakanlıđı İletiřim Merkezi
MEİS: Millî Eđitim İstatistik Modülü
OECD: Organisation for Economic Co-operation and Development (İktisadi İřbirliđi ve Kalkınma Teřkilatı)
OSB: Organize Sanayi Bölgesi
PESTLE: Politik, Ekonomik, Sosyolojik, Teknolojik, Yasal ve Ekolojik Analiz
PDR: Psikolojik Danıřmanlık ve Rehberlik
PISA: Programme for International Student Assesment (Uluslararası Öğrenci Deđerlendirme Programı)
RAM: Rehberlik Arařtırma Merkezi
STK: Sivil Toplum Kuruluđu
TIMSS: Trends in International Mathematics and Science Study (Matematik ve Fen Bilimleri Uluslararası Arařtırması)
TİKA: Türk İřbirliđi ve Koordinasyon Ajansı Başkanlıđı
TÜBİTAK: Türkiye Bilimsel ve Teknolojik Arařtırma Kurulu
TYÇ: Türkiye Yeterlilikler Çerçevesi
YDS: Yabancı Dil Sınavı

TANIMLAR

Eylem Planı: İdarenin stratejik planının uygulanmasına yönelik faaliyetleri, bu faaliyetlerden sorumlu ve ilgili birimler ile bu faaliyetlerin başlangıç ve bitiş tarihlerini içeren plandır.

Faaliyet: Belirli bir amaca ve hedefe yönelen, başlı başına bir bütünlük oluşturan, yönetilebilir ve maliyetlendirilebilir üretim veya hizmetlerdir.

Harcama Birimi: Kamu idaresi bütçesinde ödenek tahsis edilen ve harcama yetkisi bulunan birimdir.

Hazırlık Programı: Stratejik plan hazırlık sürecinin aşamalarını, bu aşamalarda gerçekleştirilecek faaliyetleri, bu aşama ve faaliyetlerin tamamlanacağı tarihleri gösteren zaman çizelgesini, bu faaliyetlerden sorumlu birim ve kişiler ile stratejik planlama ekibi üyelerinin isimlerini içeren ve stratejik planlama ekibi tarafından oluşturulan programdır.

Hedef Kartı: Amaç ve hedef ifadeleri ile performans göstergelerini, gösterge değerlerini, göstergelerin hedefe etkisini, sorumlu ve işbirliği yapılacak birimleri, riskleri, stratejileri, maliyetleri, tespitler ve ihtiyaçları içeren karttır.

Kalkınma Planı Kurumsal Sorumluluklar Tablosu: Kamu idarelerinin kalkınma planında yer alan amaç, hedef ve politikalara ilişkin sorumluluklarını gösteren ve Kalkınma Bakanlığınca yayımlanan tablodur.

Performans Göstergesi: Stratejik planda hedeflerin ölçülebilirliğini miktar ve zaman boyutuyla ifade eden araçlardır.

Strateji Geliştirme Birimi: Strateji geliştirme başkanlıkları ve strateji geliştirme daire başkanlıkları ile strateji geliştirme ve malî hizmetlerin yerine getirildiği müdürlüklerdir.

Strateji Geliştirme Kurulu: Üst yöneticinin başkanlığında üst yönetici yardımcıları, idarenin harcama yetkilileri ile ihtiyaç duyması halinde üst yöneticinin görevlendireceği diğer kişilerden oluşan kuruldur.

Stratejik Plan Değerlendirme Raporu: İzleme tabloları ile değerlendirme sorularının cevaplarını içeren ve her yıl Şubat ayının sonuna kadar hazırlanan rapordur.

Stratejik Plan Genelgesi: Stratejik plan hazırlık çalışmalarını başlatan, Strateji Geliştirme Kurulu üyelerinin isimlerini içeren ve bakanlıklar ile bakanlıklara bağlı, ilgili ve ilişkili kuruluşlarda Bakan, diğer kamu idareleri ve mahalli idarelerde üst yönetici tarafından yayımlanan genelgedir.

Stratejik Plan Gerçekleşme Raporu: Stratejik plan dönemi sonunda hazırlanan stratejik plan değerlendirme raporudur.

Stratejik Plan İzleme Raporu: Stratejik plandaki performans göstergelerine ilişkin Ocak-Haziran dönemi gerçekleştirmelerinin izlenmesine imkân veren ve her yıl Temmuz ayının sonuna kadar hazırlanan rapordur.

Üst Politika Belgeleri: Kalkınma planı, hükümet programı, orta vadeli program, orta vadeli mali plan ve yıllık program ile idareyi ilgilendiren ulusal, bölgesel ve sektörel strateji belgeleridir.

Üst Yönetici: Bakanlıklarda müsteşarı, diğer kamu idarelerinde en üst yöneticiyi, il özel idarelerinde valiyi ve belediyelerde belediye başkanını ifade eder.

GİRİŞ

Milli Eğitim Bakanlığının yayınladığı 2022/21 nolu genelgesi ile 2024-2028 Stratejik Plan Hazırlık Çalışmaları, tüm İl Milli Eğitim Müdürlüklerine duyurulmuştur. Ardından MEB 2024-2028 Stratejik Plan Hazırlık Programı yayımlanmıştır. Buna göre Delice İlçe Milli Eğitim Müdürlüğü, 2024-2028 Stratejik Plan çalışmalarını ivedilikle başlatmıştır. 2024-2028 Stratejik Planı Hazırlık Programının yayımlanmasının ardından kurul ve ekip oluşturulmuştur. Stratejik Plan Hazırlık Programında sunulan takvime uygun olarak çalışmalar, hazırlık programında belirtilen “Hazırlık, Durum Analizi, Geleceğe Bakış” bölümlerinden oluşacak şekilde kurgulanmıştır. Çalışmalar, Kamu İdarelerinde Stratejik Planlamaya İlişkin Usul ve Esaslar Hakkındaki Yönetmelik ve aynı tarihli Kamu İdarelerin İçin Stratejik Plan Hazırlama Kılavuzunda belirtilen usul ve esaslar temel alınarak yürütülmüştür. Çalışma takviminde belirlendiği üzere İlçe Strateji Geliştirme Kurulları ve Stratejik Plan Hazırlama Ekipleri oluşturulmuştur.

İlçe Stratejik Planlama Ekibi bir dizi toplantılar gerçekleştirilerek “Uygulanmakta Olan Stratejik Planın Değerlendirilmesi, Mevzuat Analizi, Üst Politika Belgeleri Analizi ve Paydaş Analizi” gerçekleştirilmiştir. Bu toplantılara, ekipte olmayan çalışmalarla ilgili birim yöneticilerinin katılımı da sağlanmıştır. Paydaş Analizi çalışmalarını müteakiben “Kurum İçi Analiz, PESTLE Analizi, GZFT Analizi” çalışmaları yapılmıştır. Tespit ve ihtiyaçların belirlenmesinde “Uygulanmakta Olan Stratejik Planın Değerlendirilmesi, Mevzuat Analizi, Üst Politika Belgeleri Analizi, Faaliyet ve Ürünler, Paydaş Analizi, Kurum İçi Analiz, PESTLE ve GZFT Analizi” birlikte değerlendirilmiştir. İhtiyaçların belirlenmesi ile birlikte Stratejik Plan hazırlanmasının en önemli aşamalarından biri olan “Durum Analizi” çalışmaları tamamlanmıştır. “Durum Analizi” çalışmasından elde edilen sonuçlarla “Geleceğe Bakış” bölümünün hazırlanmasına geçilmiş, bu bölümde “Misyonumuz, Vizyonumuz ve Temel Değerlerimiz” dışında Müdürlüğümüzün 2024-2028 dönemini kapsayan 5 yıllık süreçte amaçları, hedefleri, performans göstergeleri ve stratejilerine yer verilmiştir. Hedeflerimizi gerçekleştirebilmek için her bir hedefe mahsus olmak üzere 5 yıllık dönem için tahmini maliyet belirlenmiştir. Stratejik Planımızda son olarak stratejik plan döneminin izleme ve değerlendirme faaliyetlerine, bu faaliyetlerin hangi dönemlerde yapılacağına yer verilmiştir.

1. STRATEJİK PLAN HAZIRLIK SÜRECİ

Milli Eğitim Bakanlığının yayınladığı 2022/21 nolu genelgesinin yayımlanmasının hemen ardından Müdürlüğümüz Strateji Geliştirme Kurulu ve Stratejik Plan Hazırlama Ekibi kurulmuştur. Stratejik planlarının hazırlanması çalışmalarını kapsayan takvimdeki çalışmaların başlangıç bitiş tarihleri MEB 2024-2028 Stratejik Plan Hazırlama Programında belirtilen takvime uygun olarak belirlenmiştir. İlçe Milli Eğitim Müdürümüz, kurumumuzdaki şube müdürü ve personeli bilgilendirerek sürecin hassasiyeti konusunda değerlendirmelerde bulunmuştur. İlçe Milli Eğitim Müdürümüz tarafından tüm birimlere faaliyet alanlarına uygun olarak görev paylaşımı yapılmıştır.

DELİCE İLÇE MEM 2024-2028 STRATEJİK PLANI

İlçe Milli Eğitim Müdürlüğü Strateji Geliştirme Kurulu: Strateji geliştirme kurulu stratejik planlama çalışmalarını takip etmek ve ekiplerden bilgi alarak çalışmalarını yönlendirmek üzere Delice İlçe Milli Eğitim Müdürü başkanlığında bir Şube Müdürü, iki Okul Müdürünün katılımıyla kurulmuştur. Bu ekibe Tablo 1’de yer verilmiştir.

STRATEJİ GELİŞTİRME KURULU

Sıra	Adı Soyadı	Ünvanı	Görev Yeri
1	Mustafa YALDIZ	İLÇE MİLLİ EĞİTİM MÜDÜRÜ	DELİCE İLÇE MEM
2	Mustafa KADİR ŞAHİNOĞLU	ŞUBE MÜDÜRÜ	DELİCE İLÇE MEM
3	Nuray Çakır ÖZDEM	OKUL MÜDÜRÜ	DELİCE Ç.P.A.L
4	Tayfur AYTEKİN	OKUL MÜDÜRÜ	ÇERİKLİ ATATÜRK ORTAOKULU

DELİCE İLÇE MEM 2024-2028 STRATEJİK PLANI

Tablo 1: Strateji Geliştirme Kurulu

İlçe Milli Eğitim Müdürlüğü Stratejik Planlama Ekibi: Strateji Geliştirme Biriminin koordinasyonunda, şube müdürü, okul yöneticisi, öğretmen ve bir memurun katılımıyla oluşmuştur. Bu ekibe Tablo 2’de yer verilmiştir.

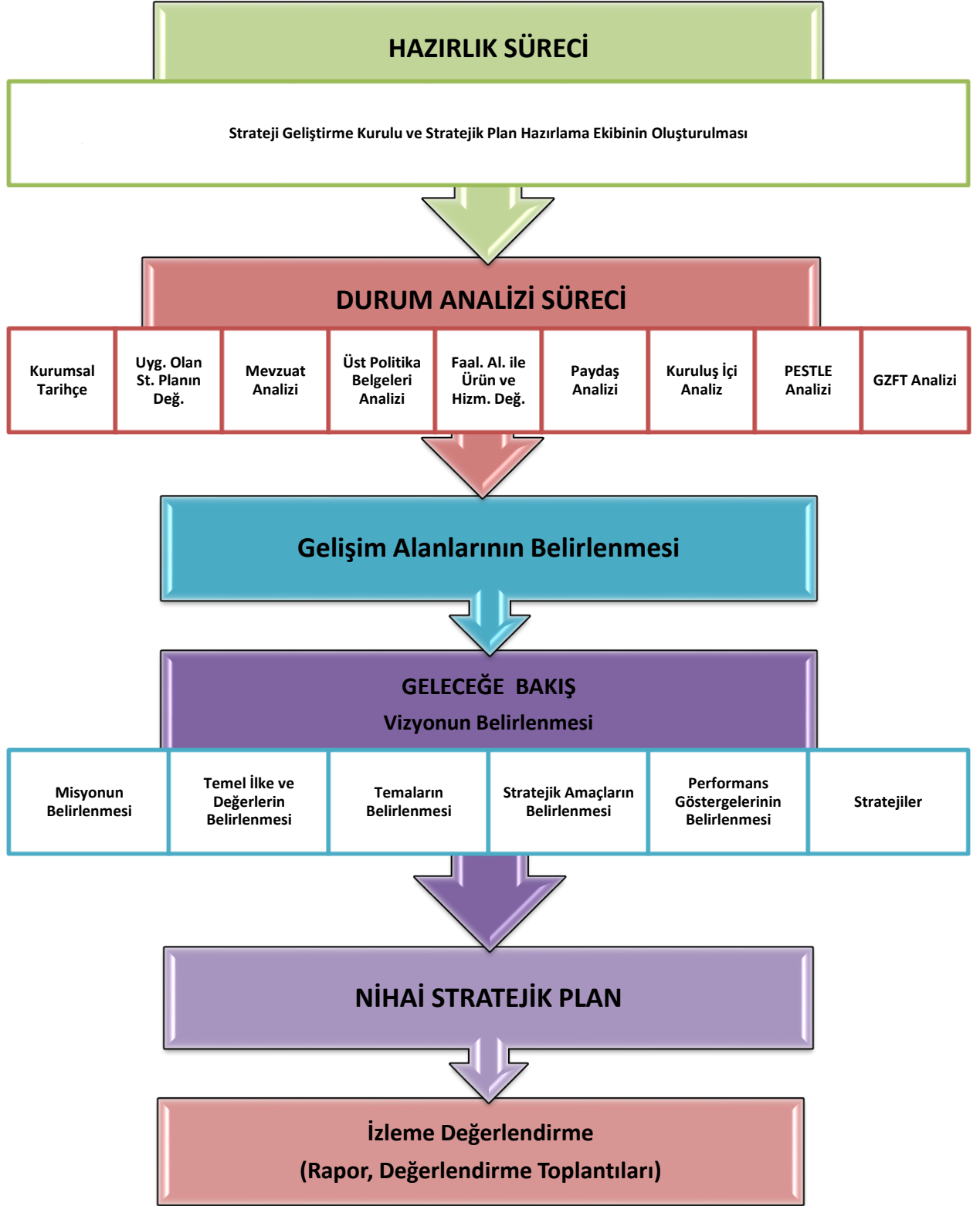
STRATEJİK PLAN HAZIRLAMA EKİBİ

Sıra	Adı Soyadı	Ünvanı	Görev Yeri
1	Nilgün SEÇEN	ŞUBE MÜDÜRÜ	DELİCE İMEM
2	Hasan KARABAY	ÖZEL BÜRO PERS.	DELİCE İMEM
3	Alper ALAN	HALK EĞİTİM MÜDÜRÜ V.	HALK EĞİTİM MERKEZİ
4	Hüseyin ŞANSAL	MÜDÜR YRD.	ŞEHİT BİNBAŞI ERHAN DİKMEN ORTAOKULU
5	Aziz KARADURAKOĞLU	MÜDÜR V.	DELİCE ANAOKULU

Tablo 2: MEB Stratejik Planlama Ekibi

Şekil 1. Delice İlçe Milli Eğitim Müdürlüğü 2024-2028 Stratejik Plan Hazırlama Modeli

DELİCE İLÇE MEM 2024-2028 STRATEJİK PLANI



2. DURUM ANALİZİ

a. Kurumsal Tarihçe

İlçe merkezinde ÇÖMELEK KAYA adıyla bilinen bölgede çıkan tarihi kalıntılardan, ilçeye ilk yerleşenlerin HİTİT' ler olduğu sanılmaktadır. Delice İlçesinin 1760-1780 yıllarında Osmanlı İmparatorluğunun Türkmen ve Yörük boylarını mecburi iskana tabi tutması sonucu Çorum ayanı Mahmut Bey tarafından görevlendirilen Demirci KARABEKİR ve KARADUMAN adlı şahısların obalarını toplayarak merkezin şimdiki adıyla KARABEKİR Mahallesi olan bölgede bir köy kurdukları, kurucu KARABEKİR adına izafeten KARABEKİR adının verildiği bilinmektedir. Meydan Larousse kayıtlarında ilçenin ilk adının PİRAN olduğu anlaşılmıştır. Şimdiki adını ise Delice Irmağından ve aynı adı taşıyan kuştan almıştır. Ankara-Samsun karayolu üzerinden üzerinde bulunan İlçemiz Ankara' ya bağlı İlçe iken 1990 yılında Kırıkkale İlçesinin İl olmasıyla Kırıkkale' ye bağlanmıştır. Delice ilçesinin 3 belde ve 38 köyü vardır

Ankara-Samsun karayolu üzerinde kurulu ilçemizin başlıca geçim kaynağı tarım ve hayvancılık olup, İklim şartları tek tip tarıma elverişlidir. Köylerimizde yaşayan genç nüfusun büyük illere göç etmesi nedeniyle hayvancılıkta gerileme yaşanmaktadır.



DELİCE İLÇE MEM 2024-2028 STRATEJİK PLANI



Milli Eğitim Müdürlükleri 01.01.1985 yılında dönemin Milli Eğitim Bakanı Vehbi DİNÇERLER tarafından onaylanarak faaliyetlerine başladılar. Bu tarihe kadar bu görev İlköğretim Müdürlükleri ile İlçelerde en kıdemli Lise Müdürleri tarafından yürütülmekteydi. Delice İlçe milli eğitim müdürü olarak Kudret YENİGÜN, Osman KARA, Muhlis ÖZCAN, İsmail COŞKUN, M. Cemil MURAT, Behzat EMİN, Murat ALAN, Temel TAŞCI, Halil İMAN, Nilgün SEÇEN, Ahmet ÖZBAYRAK, Nazmi BAYRAM görev yapmış olup halen İlçe Milli Eğitim Müdür Vekili olarak Mustafa YALDIZ görevine devam etmektedir.

Delice İlçe Milli Eğitim Müdürlüğü, ilk olarak Delice Hükümet Konağında hizmet vermeye başlamış olup Sağlık Bakanlığına Eski Sağlık Ocağı binasında hizmeti sürdürmektedir

b. Uygulanmakta Olan Stratejik Planın Değerlendirilmesi

2018 yılında yürürlüğe giren Delice İlçe Milli Eğitim Müdürlüğü 2019-2023 Stratejik Planı; stratejik plan hazırlık süreci, durum analizi, geleceğe yönelim, maliyetlendirme ile izleme ve değerlendirme olmak üzere beş bölümden oluşturulmuştur. Bunlardan izleme ve değerlendirme faaliyetlerine temel teşkil eden stratejik amaç, stratejik hedef, performans göstergesi ve stratejilerin yer aldığı geleceğe yönelim bölümü eğitim ve öğretime erişim, eğitim ve öğretimde kalite ve kurumsal kapasite olmak üzere üç tema halinde yapılandırılmıştır. Söz konusu üç tema altında 7 stratejik amaç, 18 stratejik hedef, 51 performans göstergesi ve 28 stratejiye yer verilmiştir. Bunlarla ilgili göstergeler değerlendirildiğinde aşağıdaki hususlar ön plana çıkmıştır.

Stratejik Amaç 1. Bütün öğrencilerimize, medeniyetimizin ve insanlığın ortak değerleri ile çağın gereklerine uygun bilgi, beceri, tutum ve davranışların kazandırılması amacı gerçekleştirilmiştir.

Stratejik Hedef 1.1 Tüm alanlarda ve Eğitim Kademelerinde, öğrencilerimizin her düzeydeki yeterliliklerinin belirlenmesi, izlenmesi ve desteklenmesi için bakanlık tarafından kurulacak etkin bir ölçme ve değerlendirme sistemi işletilerek hedefe ulaşılmıştır

Stratejik Hedef 1.2 Öğrencilerin yaş, okul türü ve programlarına göre gereksinimlerini dikkate alan beceri temelli yabancı dil yeterlilikleri sistemine geçilmesine ilişkin etkin çalışmalar yürütülerek amaca ulaşılmıştır

Stratejik Hedef 1.3 Öğrenme süreçlerini destekleyen dijital içerik ve beceri destekli dönüşüm ile ülkemizin her yerinde yaşayan öğrenci ve öğretmenlerimizin eşit öğrenme ve öğretme fırsatlarını yakalamaları ve öğrenmenin sınıf duvarlarını aşması sağlanacaktır hedefi gerçekleştirilmiştir

Stratejik Amaç 2: Çağdaş normlara uygun, etkili, verimli yönetim ve organizasyon yapısı ve süreçleri hâkim kılınma amacı gerçekleştirilmiştir.

Stratejik Hedef 2.1 Öğretmen ve okul yöneticilerinin gelişimlerini desteklemek amacıyla yeni bir mesleki gelişim anlayışı, sistemi ve modeli işletilerek hedef gerçekleştirilmiştir.

Stratejik Amaç 3: Okul öncesi eğitim ve temel eğitimde öğrencilerimizin bilişsel, duygusal ve fiziksel olarak çok boyutlu gelişimleri sağlanarak amaç gerçekleştirilmiştir.

Stratejik Hedef 3.1 Erken çocukluk eğitiminin niteliği ve yaygınlığı artırılacak, toplum temelli erken çocukluk çeşitlendirilerek yaygınlaştırılacaktır hedefi gerçekleştirilmiştir.

Stratejik Hedef 3.2 Öğrencilerimizin bilişsel, duygusal ve fiziksel olarak çok boyutlu gelişimini önemseyen, bilimsel düşünme, tutum ve değerleri içselleştirebilecekleri bir temel eğitim yapısına geçilerek okullaşma oranı artırılma hedefi gerçekleştirilmiştir.

Stratejik Hedef 3.3 Temel eğitimde okulların niteliğini artıracak yenilikçi uygulamalara yer verilerek hedef gerçekleştirilmiştir.

Stratejik amaç 4: Öğrencileri ilgi, yetenek ve kapasiteleri doğrultusunda hayata ve üst öğretime hazırlayan bir ortaöğretim sistemi ile toplumsal sorunlara çözüm getiren, ülkenin sosyal, kültürel ve ekonomik kalkınmasına katkı sunan öğrenciler yetiştirilecektir amacı gerçekleştirilmiştir.

Stratejik Hedef 4.1 Ortaöğretime katılım ve tamamlama oranları artırılacaktır hedefi gerçekleştirilmiştir

Stratejik Hedef 4.2 Ortaöğretim kurumlarımız, değişen dünyanın gerektirdiği becerileri sağlayan ve değişimin aktörü olacak öğrenciler yetiştiren bir yapıya kavuşturulacaktır. Hedefi gerçekleştirildi

DELİCE İLÇE MEM 2024-2028 STRATEJİK PLANI

Stratejik Hedef 4.3 Örgün eğitim içinde imam hatip okullarının niteliği artırılabacaktır hedefi ilçemizde imam hatip okulu olmadığı için gerçekleştirilememiştir.

Stratejik Amaç 5 Özel eğitim ve rehberlik hizmetlerinin etkinliği artırılarak bireylerin bedensel, ruhsal ve zihinsel gelişimleri desteklenecektir. Amacı gerçekleştirilmiştir

Stratejik Hedef 5.1 Öğrencilerin mizaç, ilgi ve yeteneklerine uygun eğitimi alabilmelerine imkân veren işlevsel bir psikolojik danışmanlık ve rehberlik yapılanması desteklenecektir. Hedefi gerçekleştirilmiştir

Stratejik Hedef 5.2 Özel eğitim ihtiyacı olan bireyleri akranlarından soyutlamayan ve birlikte yaşama kültürünü güçlendiren eğitimde adalet temelli yaklaşım benimsenecektir. Hedefi gerçekleştirilmiştir.

Stratejik Hedef 5.3 Ülkemizin kalkınmasında önemli bir kaynak niteliğinde bulunan özel yetenekli öğrencilerimiz, akranlarından ayırılmadan doğalarına uygun bir eğitim yöntemi ile desteklenecektir. Hedefi gerçekleştirilmiştir.

Stratejik Amaç 6 Mesleki ve teknik eğitim ve hayat boyu öğrenme sistemleri toplumun ihtiyaçlarına ve işgücü piyasası ile bilgi çağının gereklerine uygun biçimde düzenlenme amacı gerçekleştirilmiştir.

Stratejik Hedef 6.1 Mesleki ve teknik eğitime atfedilen değer ve erişim imkânlarını artırılması hedefi gerçekleştirilmiştir.

Stratejik Hedef 6.2 Mesleki ve teknik eğitimde yeni nesil öğretim programları geliştirilecek, beşeri ve fiziki altyapı iyileştirilecektir hedefi gerçekleştirilmiştir.

Stratejik Hedef 6.3 Mesleki ve teknik eğitim-istihdam-üretim ilişkisi güçlendirilecektir hedefi gerçekleştirilmiştir.

Stratejik Hedef 6.4 Bireylerin iş ve yaşam kalitelerini yükseltmek amacıyla hayat boyu öğrenme katılım ve tamamlama oranları artırılabacaktır amacı gerçekleştirilmiştir.

Stratejik Amaç 7 Uluslararası standartlar gözetilerek tüm okullarımız için destekleyici bir özel öğretim yapısına geçilecektir. Amacı gerçekleştirilmiştir.

Stratejik Hedef 7.1 Özel öğretime devam eden öğrenci oranları artırılabacaktır hedefi gerçekleştirilmiştir.

DELİCE İLÇE MEM 2024-2028 STRATEJİK PLANI

c. Mevzuat Analizi



Millî eğitim bakanlığının devlet adına üslendiği sorumluluğun yerine getirilmesi, kanun, tüzük, yönetmelik, yönerge, genelge ve emirler doğrultusunda Millî Eğitim temel ilkeleri çerçevesinde kendisine bağlı birimleri izlemek, değerlendirmek ve geliştirme yönüyle sorumlulukları MEB Millî Eğitim Müdürlükleri Yönetmeliği'nde tanımlanmıştır. Millî Eğitim Müdürlüğü iş ve işlemleri bu yönetmelik hükümlerine göre yürütülmektedir.

Delice Millî Eğitim Müdürlüğü, Millî Eğitim Bakanlığının Delice ilçesindeki taşra teşkilatıdır. Millî Eğitim Bakanlığının tüm yasal yükümlülükleri aynı zamanda Delice İlçe Millî Eğitim Müdürlüğünü bağlamaktadır. Müdürlüğümüz yasal yükümlülüklerden en önemlileri aşağıdaki tabloda gösterilmiştir.

Kalkınma Planları
Orta Vadeli Mali Plan (2019-2021)
657 Sayılı Devlet Memurları Kanunu
Millî Eğitim Bakanlığına Bağlı Okul ve Kurumların Yönetici ve Öğretmenlerinin Norm Kadrolarına İlişkin Yönetmelik
Millî Eğitim Bakanlığı Eğitim Kurumları Yöneticilerinin Atama ve Yer Değiştirmelerine İlişkin Yönetmelik
Millî Eğitim Bakanlığı Öğretmenlerinin Atama ve Yer Değiştirme Yönetmeliği
Devlet Memurları Kanunu
6528 Sayılı Millî Eğitim Temel Kanunu İle Bazı Kanun ve Kanun Hükmünde Kararnemelerde Değişiklik Yapılmasına Dair Kanun
Millî Eğitim Bakanlığı Personeline Başarı, Üstün Başarı ve Ödül Verilmesine Dair Yönerge
Millî Eğitim Bakanlığı Disiplin Amirleri Yönetmeliği
1739 Sayılı Millî Eğitim Temel Kanunu
Millî Eğitim Bakanlığı İlköğretim Kurumları Yönetmeliği

DELİCE İLÇE MEM 2024-2028 STRATEJİK PLANI

Millî Eğitim Bakanlığı Okul Aile Birliği Yönetmeliği
Millî Eğitim Bakanlığı Eğitim Bölgeleri ve Eğitim Kurulları Yönergesi
MEB Yönetici ve Öğretmenlerin Ders ve Ek Ders Saatlerine İlişkin Karar
Taşınır Mal Yönetmeliği
Anayasa
1739 Sayılı Millî Eğitim Temel Kanunu
222 Sayılı İlköğretim ve Eğitim Kanunu
6287 Sayılı İlköğretim ve Eğitim Kanunu ile Bazı Kanunlarda Değişiklik Yapılmasına Dair Kanun
Millî Eğitim Bakanlığı İlköğretim Kurumları Yönetmeliği
Okul Servis Araçları Hizmet Yönetmeliği
Millî Eğitim Bakanlığı Kurum Tanıtım Yönetmeliği
Binaların Yangından Korunması Hakkındaki Yönetmelik
62. Hükümet Programı
Orta Vadeli Program
Millî Eğitim Bakanlığı Eğitim Öğretim Çalışmalarının Planlı Yürütülmesine İlişkin Yönerge
Millî Eğitim Bakanlığı Öğrenci Yetiştirme Kursları Yönergesi
Millî Eğitim Bakanlığı Ders Kitapları ve Eğitim Araçları Yönetmeliği
Millî Eğitim Bakanlığı Öğrencilerin Ders Dışı Eğitim ve Öğretim Faaliyetleri Hakkında Yönetmelik
Millî Eğitim Bakanlığı Personel İzin Yönergesi
Devlet Memurları Tedavi ve Cenaze Giderleri Yönetmeliği
Kamu Kurum ve Kuruluşlarında Çalışan Personelin Kılık Kıyafet Yönetmeliği
Memurların Hastalık Raporlarını Verecek Hekim ve Sağlık Kurulları Hakkındaki Yönetmelik
Millî Eğitim Bakanlığı Personeli Görevde Yükseltme ve Unvan Değişikliği Yönetmeliği
Öğretmenlik Kariyer Basamaklarında Yükseltme Yönetmeliği
Resmi Mühür Yönetmeliği
Resmi Yazışmalarda Uygulanacak Usul ve Esaslar Hakkındaki Yönetmelik
Millî Eğitim Bakanlığı Evrak Yönergesi
Millî Eğitim Bakanlığı Arşiv Hizmetleri Yönetmeliği
Millî Eğitim Bakanlığı Rehberlik ve Psikolojik Danışma Hizmetleri Yönet.
Okul Spor Kulüpleri Yönetmeliği
Millî Eğitim Bakanlığı İlköğretim ve Ortaöğretim Sosyal Etkinlikler Yönetmeliği
Millî Eğitim Bakanlığı İlköğretim Kurumları Yönetmeliği
Millî Eğitim Bakanlığı Demokrasi Eğitimi ve Okul Meclisleri Yönergesi
Millî Eğitim Bakanlığına Bağlı Kurumlara Ait Açma, Kapatma ve Ad Verme Yönetmeliği
Sabotajlara Karşı Koruma Yönetmeliği
Daire ve Müesseseler İçin Sivil Savunma İşleri Kılavuzu

EĞİTİM ÖĞRETİM HİZMETLERİNDE ORTAK GÖREVLER (Temel Eğitim, Ortaöğretim, Mesleki Ve Teknik Eğitim, Din Öğretimi, Özel Eğitim Ve Rehberlik İle Hayat Boyu Öğrenmeye Yönelik Ortak Hizmetler)

a) Eğitimi geliştirmeye yönelik görevler:

- 1) Eğitim öğretim programlarının uygulanmasını sağlamak, uygulama rehberleri hazırlamak,
- 2) Ders kitapları, öğretim materyalleri ve eğitim araç-gereçlerine ilişkin işlemleri yürütmek, etkin kullanımlarını sağlamak,
- 3) Eğitimde fırsat eşitliğini sağlamak,
- 4) Eğitime erişimi teşvik edecek ve artıracak çalışmalar yapmak,
- 5) Eğitim hizmetlerinin yürütülmesinde verimliliği sağlamak,
- 6) Eğitim kurumları ve öğrencilere yönelik araştırma geliştirme ve saha çalışmaları yapmak,
- 7) Eğitim moral ortamını, okul ve kurum kültürünü ve öğrenme süreçlerini geliştirmek,
- 8) Eğitime ilişkin projeler geliştirmek, uygulamak ve sonuçlarından yararlanmak,
- 9) Ulusal ve uluslararası araştırma ve projeleri takip etmek, sonuçlarından yararlanmak,
- 10) Kamu ve özel sektör eğitim paydaşlarıyla işbirliği içinde gerekli iş ve işlemleri yürütmek,
- 11) Eğitim hizmetlerinin geliştirilmesi amacıyla Bakanlığa tekliflerde bulunmak,
- 12) Etkili ve öğrenci merkezli eğitimi geliştirmek ve iyi uygulamaları teşvik etmek.

b) Eğitim kurumlarına yönelik görevler:

- 1) Eğitim ortamlarının fiziki imkânlarını geliştirmek,
- 2) Resmi eğitim kurumlarının açılması, kapatılması ve dönüştürülmesi işlemlerini yürütmek,
- 3) Öğrencilere barınma hizmeti sunulan eğitim kurumlarında bu hizmeti yürütmek,
- 4) Eğitim kurumları arasında işbirliğini sağlamak,
- 5) Eğitim kurumlarının idari kapasite ve yönetim kalitesinin geliştirilmesini sağlamak,
- 6) Eğitim kurumlarının hizmet, verimlilik ve donatım standartlarını uygulamak, yerel ihtiyaçlara göre belirlenen çerçevede standartlar geliştirmek ve uygulamak,
- 7) Eğitim kurumlarındaki iyi uygulama örneklerini teşvik etmek, yaygınlaşmasını sağlamak,
- 8) Eğitim kurumları arasındaki kalite ve sayısal farklılıkları giderecek tedbirler almak,
- 9) Kutlama veya anma gün ve haftalarının programlarını hazırlamak, uygulamak,

10) Öğrenci velileri ve diğer tarafların eğitime desteklerini sağlayıcı faaliyetler yapmak.

c) Öğrencilere yönelik görevler:

1) Rehberlik ve yönlendirme çalışmalarını planlamak,

yürütülmesini sağlamak,

2) Öğrencilerin eğitim kurumlarına aidiyet duygusunu geliştirmeye

yönelik çalışmalar yapmak, yaptırmak ve sonuçlarını raporlaştırmak,

3) Öğrencilerin kayıt-kabul, nakil, kontenjan, ödül, disiplin ve başarı değerlendirme iş ve işlemlerinin yürütülmesini sağlamak,

4) Öğrencilerin yatılılık ve burslulukla ilgili işlemlerini yürütmek,

5) Öğrencilerin ulusal ve uluslararası sosyal, kültürel, sportif ve izcilik etkinliklerine ilişkin iş ve işlemlerini yürütmek,

6) Öğrencilerin okul başarısını artıracak çalışmalar yapmak, yaptırmak,

7) Öğrencilerin eğitim sistemi dışında bırakılmamasını sağlayacak tedbirleri almak,

8) Yurtdışında eğitim alan öğrencilerle ilgili iş ve işlemleri yürütmek,

9) Öğrencilerin okul dışı etkinliklerine ilişkin çalışmalar yapmak, yaptırmak,

10) Sporcu öğrencilere yönelik hizmetleri planlamak, yürütülmesini sağlamak.

ç) İzleme ve değerlendirmeye yönelik görevler:

1) Eğitim kurumu yöneticilerinin performanslarını izlemek ve değerlendirmek,

2) Eğitim öğretim programlarının uygulanmasını izlemek ve değerlendirmek,

3) Öğretim materyallerinin kullanımını izlemek ve değerlendirmek,

4) Öğretmen yeterliliklerini izlemek ve değerlendirmek.

TEMEL EĞİTİM HİZMETLERİ

a) Okul öncesi eğitimi yaygınlaştıracak ve geliştirecek çalışmalar yapmak,

b) İlköğretim öğrencilerinin maddi yönden desteklenmesini koordine etmek.

ORTAÖĞRETİM HİZMETLERİ

a) Yükseköğretimle ilgili Bakanlıkça verilen görevleri yerine getirmek,

b) Yükseköğretime giriş sınavları konusunda ilgili kurum ve kuruluşlarla işbirliği yapmak.

MESLEKİ VE TEKNİK EĞİTİM HİZMETLERİ

a) Mesleki ve teknik eğitim-istihdam ilişkisini yerelde sağlamak ve geliştirmek,

b) 5/6/1986 tarihli ve 3308 sayılı Mesleki Eğitim Kanunu kapsamında çıraklık eğitimi ile ilgili iş ve işlemleri yapmak,

c) Meslekî ve teknik eğitimin yerel ihtiyaçlara uygunluğunu sağlamak.

DİN ÖĞRETİMİ HİZMETLERİ

a) Din kültürü ve ahlak bilgisi eğitim programlarının uygulanmasını

sağlamak,

b) Seçmeli din eğitimi derslerini takip etmek, uygulanmasını gözetmek,

c) Din eğitiminde kullanılan ders kitabı ve materyallerin teminini

koordine etmek.

ÖZEL EĞİTİM VE REHBERLİK HİZMETLERİ

a) Bakanlık tarafından oluşturulan özel eğitim ve rehberlik politikalarını

uygulamak,

b) Resmi eğitim kurumlarınca yürütülen özel eğitimin yaygınlaşmasını

ve gelişmesini sağlayıcı çalışmalar yapmak,

c) Özel eğitim programlarının uygulanma süreçlerini izlemek ve

değerlendirmek,

ç) Bilim sanat merkezleriyle ilgili iş ve işlemleri yürütmek,

d) Rehberlik ve araştırma merkezlerinin nitelikli hizmet vermesini

sağlamak,

e) Rehberlik ve araştırma merkezlerinin ölçme araçlarını sağlamak,

f) Mobil rehberlik hizmetlerinin uygulanmasını sağlamak,

g) Madde bağımlılığı, şiddet ve benzeri konularda toplum temelli destek

sağlamak,

ğ) Engelli öğrencilerin eğitim hizmetleri ile ilgili çalışmalar yapmak,

h) Rehberlik ve kaynaştırma uygulamalarının yürütülmesini sağlamak,

ı) Rehberlik servislerinin kurulmasına ve etkin çalışmasına yönelik

tedbirler almak,

i) Özel yetenekli bireylerin tespit edilmesini ve özel eğitime erişimlerini

sağlamak,

j) Özel yetenekli bireylerin eğitici eğitimlerini planlamak ve uygulamak,

k) Özel yetenekli birey eğitimine ilişkin araştırma, geliştirme ve

planlama çalışmaları yapmak.

HAYAT BOYU ÖĞRENME HİZMETLERİ

a) Örgün eğitim alamayan bireylerin bilgi ve becerilerini geliştirici

tedbirler almak,

b) Hayat boyu öğrenmenin imkân, fırsat, kapsam ve yöntemlerini

geliştirmek,

c) Yetişkinlere yönelik yaygın meslekî eğitim verilmesini sağlamak,

ç) Öğrenme fırsat ve imkânlarını destekleyici çalışmalar yapmak,

d) Beceri ve hobi kursları ile kültürel faaliyetlerle ilgili iş ve işlemleri

DELİCE İLÇE MEM 2024-2028 STRATEJİK PLANI

- yürütmek,
e) Çocuk, genç ve aileler ile ilgili eğitim ve sosyo-kültürel etkinlikler yapmak,
f) Açık öğretim sistemi ile ilgili uygulamaları yürütmek,
g) Edinilen bilgilerin denklığıne ilişkin iş ve işlemleri yürütmek,
ğ) Mesleki Yeterlilik Kurumuyla ilgili iş ve işlemleri yürütmek.

BİLGİ İŞLEM VE EĞİTİM TEKNOLOJİLERİ HİZMETLERİ

- a) Ölçme ve değerlendirme iş ve işlemlerini birimlerle işbirliği içerisinde yürütmek,
b) Sınavların uygulanması ile ilgili organizasyonu yapmak ve sınav güvenliğini sağlamak,
c) Sınav komisyonunun sekretarya hizmetlerini yürütmek,
ç) Öğretim programlarını teknik yönden izlemek ve sonuçlarını değerlendirmek,
d) Eğitim faaliyetlerinin iyileştirilmesine yönelik teknik çözümlere ve yerel ihtiyaçlara dayalı uygulama projeleri geliştirmek ve yürütmek,
e) Yenilikçi eğitim ve teknoloji destekli eğitim uygulamaları için yenilikçi çözümler hedefleyen proje ve araştırmalarda birimlere ve resmi ve özel kurumlara ilişkin iş ve işlemleri yürütmek,
f) İlgili birimler ile işbirliği içinde proje ve araştırma sonuçlarının yeni uygulamalara yön vererek sürdürülebilir iş süreçlerine dönüşümünü sağlamak,
g) Eğitim araç ve ortam standartlarının uygunluk testlerine ilişkin iş ve işlemleri yürütmek,
ğ) Uzaktan eğitim ile ilgili iş ve işlemleri yürütmek,
h) Eğitim bilişim ağını işletmek ve geliştirmek, erişim ve paylaşım yetkilerini yönetmek,
ı) Tedarikçilerin eğitim materyalleri ve e-içerik projelerini incelemek ve değerlendirmek,
i) Eğitim teknolojileriyle ilgili bütçe ve yatırım planlamalarını yapmak,
j) Bilişime ilişkin Bakanlık ve diğer birim projelerine ilişkin iş ve işlemleri yürütmek,
k) Kamu bilişim standartlarına uygun çözümler üretmek,
l) Haberleşme, veri ve bilgi güvenliğini sağlamak,
m) Eğitim bilişim ağının kullanımının yaygınlaştırılmasını sağlamak,
n) Bilişim hizmetlerine ve internet sayfalarına ilişkin iş ve işlemleri yürütmek,
o) Elektronik imza ve elektronik belge uygulamalarına ilişkin iş ve işlemleri yürütmek,
ö) Bilgi işlem ve otomasyon ihtiyacının karşılanmasına destek sağlamak ve işletimini yapmak,
p) İstatistikî verilerin saklanmasına ilişkin teknik iş ve işlemleri

DELİCE İLÇE MEM 2024-2028 STRATEJİK PLANI

yürütmek,

r) Çağrı sistemleri kurulmasına ve işletilmesine ilişkin iş ve işlemleri yürütmek.

STRATEJİ GELİŞTİRME HİZMETLERİ

a) İl/ilçe düzeyinde iş takvimini hazırlamak,

b) İl/ilçe stratejik planlarını hazırlamak, geliştirmek ve uygulanmasını sağlamak,

c) Hükümet programlarına dayalı eylem planı ile ilgili işleri yürütmek,

ç) Kalkınma planları ve yılı programları ile ilgili işlemleri yürütmek,

d) Faaliyetlerin stratejik plan, bütçe ve performans programına uygunluğunu sağlamak,

e) Hizmetlerin etkililiği ile vatandaş ve çalışan memnuniyetine ilişkin çalışmalar yapmak,

f) Bütçe ile ilgili iş ve işlemleri yürütmek,

g) Ayrıntılı harcama programını hazırlamak,

ğ) Nakit ödemelerin planlamasını yapmak, ödemeleri izlemek,

h) Malî durum ve beklentiler raporunu hazırlamak,

ı) Kamu zararı ile ilgili iş ve işlemleri yürütmek,

i) Yatırımlarla ilgili ihtiyaç analizlerini yapmak, verileri hazırlamak,

j) Performans programıyla ilgili iş ve işlemleri yürütmek,

k) Okul aile birlikleri ile ilgili iş ve işlemleri yürütmek,

l) Eğitim kurumu bina veya eklentileri ile derslik ihtiyaçlarını tespit etmek,

m) İstatistikî verileri ilgili birimlerle işbirliği içinde ulusal ve uluslararası standartlara uygun ve eksiksiz toplamak, güncelleştirmek, analiz etmek ve yayınlamak,

n) Eğitim kurumları, yönetici, öğretmen ve çalışanlar için belirlenen performans ölçütlerinin uygulanmasını izlemek, yerel ihtiyaçlara göre performans ölçütleri geliştirmek ve uygulamak,

o) İlgili birimlerle koordinasyon sağlayarak vatandaş odaklı yönetimin oluşturulması, idarenin geliştirilmesi, yönetim kalitesinin artırılması, hizmet standartlarının belirlenmesi, iş ve karar süreçlerinin oluşturulması ile bürokrasi ve kırtasiyeciliğin azaltılmasına ilişkin araştırma geliştirme faaliyetleri yürütmek,

ö) Eğitime ilişkin araştırma, geliştirme, stratejik planlama ve kalite geliştirme faaliyetleri yürütmek,

p) Eğitime ilişkin projeler hazırlamak, uygulamak,

r) İlçe millî eğitim müdürlükleri ile eğitim kurumlarının proje hazırlama ve yürütme kapasitesini geliştirici çalışmalar yapmak,

s) Araştırma ve uygulama projelerinde finansal ve malî yönetimi izlemek, raporlamak.

DELİCE İLÇE MEM 2024-2028 STRATEJİK PLANI

İNSAN KAYNAKLARI HİZMETLERİ

- a) İnsan kaynaklarıyla ilgili kısa, orta ve uzun vadeli planlamalar yapmak,
- b) Norm kadro iş ve işlemlerini yürütmek,
- c) İlçe özlük dosyalarının muhafazasını sağlamak,
- ç) Özlük ve emeklilik iş ve işlemlerini yürütmek,
- d) Disiplin ve ödül işlemlerinin uygulamalarını yapmak,
- e) Güvenlik soruşturması ve arşiv araştırması işlemlerini yürütmek,
- f) Yöneticilik formasyonunun gelişmesini sağlayıcı faaliyetler yürütmek,
- g) Personelin eğitimlerine ilişkin iş ve işlemleri yapmak,
- ğ) Aday öğretmenlerin uyum ve adaylık eğitimi programlarını uygulamak,
- h) Öğretmen yeterliliği ve iş başarımı düzeyini iyileştirici hizmet içi eğitimler yapmak,
- ı) Öğretmen yeterliliklerine ilişkin Bakanlığa geri bildirim ve önerilerde bulunmak,
- i) Öğretmenlerin hizmet içi eğitimlerine yönelik ulusal ve uluslararası gelişmeleri izlemek,
- j) Öğretmenlerin meslekî gelişimiyle ilgili araştırma ve projeler yapmak ve uygulamak,
- k) Öğretmenlerin meslekî gelişimine yönelik yerel düzeyde etkinlikler düzenlemek,
- l) Yöneticilerin, öğretmenlerin ve diğer personelin atama, yer değiştirme, askerlik, alan değişikliği ve benzeri iş ve işlemlerini yapmak,
- m) Personelin pasaport ve yurt dışı iş ve işlemlerini yürütmek,
- n) Sendika ve konfederasyonların ilçe temsilcilikleriyle iletişim sağlamak,
- o) 25/6/2001 tarihli ve 4688 sayılı Kamu Görevlileri Sendikaları Kanunu kapsamındaki görevleri yürütmek.

DESTEK HİZMETLERİ

- a) Yayın faaliyetlerini yürütmek,
- b) Ders araç ve gereçleri ile donatım ihtiyaçlarını temin etmek,
- c) Ücretsiz Ders Kitabı Temini Projesini yürütmek,
- ç) Taşınır ve taşınmazlara ilişkin iş ve işlemleri yürütmek,
- d) Depo iş ve işlemlerini yürütmek,
- e) Genel evrak ve arşiv hizmetlerini yürütmek.
- f) Yemekhane iş ve işlemlerini yürütmek,
- g) Öğretmenevleri ve sosyal tesislerle ilgili iş ve işlemleri yürütmek,
- ğ) Döner sermaye iş ve işlemlerini yürütmek,
- h) Temizlik, güvenlik, ısınma, aydınlatma, onarım ve taşıma gibi işlemleri yürütmek,

DELİCE İLÇE MEM 2024-2028 STRATEJİK PLANI

- 1) Satın alma iş ve işlemlerini yürütmek,
- i) Tahakkuk işlemlerine esas olan onayları almak ve ilgili diğer işlemleri yürütmek,

İNŞAAT VE EMLAK HİZMETLERİ

- a) Yapım programları ile ilgili iş ve işlemleri yürütmek,
- b) Eğitim Kurumu bina veya eklentileri ile derslik ihtiyaçlarını önceliklere göre karşılamak,
- c) Onaylanan yapım programlarının ve ek programların uygulanmasına ilişkin iş ve işlemleri yürütmek,
- ç) Halk katkısı ile yapılacak eğitim yapılarına ilişkin iş ve işlemlere ilişkin iş ve işlemleri yürütmek,
- d) Yatırım programı yapı yatırımlarının ihale öncesi hazırlıklarına ilişkin iş ve işlemleri yürütmek,
- e) İhale edilen yatırımları izlemek, planlanan süre içerisinde hizmete sunulmalarını sağlamak,
- f) Onarımlara ilişkin iş ve işlemleri yürütmek,
- g) Yapılan ihalelere ait projelerin ödeneğe esas dosyalarının hazırlanmasına ilişkin iş ve işlemleri yürütmek,
- ğ) Projelere göre idarî ve teknik ihale şartnamelerinin hazırlanmasına ilişkin iş ve işlemleri yürütmek,
- h) Hak edişlere ilişkin iş ve işlemleri yürütmek,
- ı) Eğitim kurumlarının Toplu Konut İdaresi Başkanlığı veya inşaat işleri ile ilgili diğer kamu kurum ve kuruluşlarına yaptırılmasına ilişkin iş ve işlemleri yürütmek,
- j) Özel projeleri incelemek ve görüş bildirmek,
- k) Hazine mülkiyetinde olanlar dâhil, her türlü okul ve bina kiralamalarına ilişkin iş ve işlemleri yürütmek,
- l) Bakanlık binalarının eğitim kurumu olarak kiralanmasına ilişkin iş ve işlemleri yürütmek,
- m) Kamu kuruluşlarına tahsisli taşınmazların tahsisi veya devri işlemlerine ilişkin iş ve işlemleri yürütmek,
- n) Eğitim kurumlarının kamu-özel ortaklığı modeliyle yapımına ilişkin iş ve işlemleri yürütmek,
- o) Bakanlıkça yapımına karar verilen eğitim öğretim tesislerinin belirli süre ve bedel üzerinden kiralama karşılığı yaptırılmasıyla ilgili işlemlere ilişkin iş ve işlemleri yürütmek,
- ö) Eğitim kurumlarındaki eğitim öğretim hizmet alanları dışındaki hizmet ve alanların işletme devri karşılığında eğitim öğretim tesislerinin sözleşme ile gerçek veya özel hukuk tüzel kişilerine yeniletilmesi veya yeniden yaptırılmasına ilişkin iş ve işlemleri yürütmek,
- p) Eğitim kurumlarının depreme karşı tahkiklerini yapmak ve yaptırmak, güçlendirilecek eğitim kurumlarını tespit etmek ve Bakanlığa bildirmek,

DELİCE İLÇE MEM 2024-2028 STRATEJİK PLANI

r) Taşınabilir okulların yaptırılmasına ilişkin iş ve işlemleri yürütmek,
s) Eğitim kurumlarına ilişkin kamulaştırma iş ve işlemlerinin yürütülmesine ilişkin iş ve işlemleri yürütmek,
ş) Bakanlığa gerektiğinde kamulaştırma teklifi sunmak.

Tablo 3: Yasal Yükümlülükler

MİLLÎ EĞİTİM MÜDÜRLÜĞÜ GÖREV TABLOSU	
ÇALIŞAN ADI MİLLÎ EĞİTİM MÜDÜRÜ	<ol style="list-style-type: none">1. Bakanlığın eğitim politikaları ve stratejik planlarını, mevzuat ve programlar doğrultusunda yönetmek, yönlendirmek, denetlemek ve koordine ederek etkin ve verimli bir şekilde yerine getirmek
ŞUBE MÜDÜRÜ	<ol style="list-style-type: none">1. Sorumluluklarına verilen görevleri yapmak,2. Hizmetler arasında uyumlu işbirliği ve çalışma düzenini sağlamak,3. İlçe Millî eğitim Müdürlüğü adına toplantılara katılmak,4. Yazışmaları ve belgeleri ilçe Millî Eğitim Müdürü adına imzalamak,5. İlçe Millî eğitim Müdürlüğüne vekâlet etmek,6. Millî Eğitim Müdürü tarafından verilen diğer görevleri yürütmek.7. Sorumluluklarına verilen hizmetleri yürütmek,8. İlçe Millî Eğitim Müdürlüğü adına toplantılara katılmak,9. Yazışmaları ve belgeleri İlçe Millî Eğitim müdürü adına imzalamak,10. İlçe millî eğitim müdürü tarafından verilen diğer görevleri yürütmek11. Kanun, tüzük, yönetmelik ve emirler doğrultusunda eğitim kurumlarında yürütülecek sivil savunma plân ve programlarını hazırlamak, gerekli tertip ve tedbirleri almak,12. Sivil savunma teşkilâtı ile koordinasyonu sağlayarak hizmetleri yürütmek.
TEKNİK HİZMETLER SINIFI PERSONELİ ŞEF	<ol style="list-style-type: none">1. Kurumların küçük onarım vb işlemleri yürütmek.2. Okulların kantin ihalesini yapmak3. Mali ödemelerin zamanında yapılmasını sağlamak <ol style="list-style-type: none">1. Büroya ait işlerin düzenli ve verimli bir şekilde yürütülmesini sağlamak,2. Yazışmaların zamanında yapılmasını ve dosyalanmasını

DELİCE İLÇE MEM 2024-2028 STRATEJİK PLANI

	sağlamak, 3. Demirbaş eşyanın korunmasını sağlamak, 4. Dairenin çalışma düzeni hakkında alınan kararların büro içinde uygulanmasını sağlamak, 5. Memurlar arasında ahenkli bir çalışma düzenini kurmak, 6. Amirleri tarafından verilen diğer görevleri yapmak.
MEMUR-VHKİ VS	1. Kendilerine verilen işleri zamanında ve kusursuz olarak yerine getirmek, 2. İşlerini usulüne uygun olarak yapmak, 3. İhtiyaç duyulan durumlarda diğer şube ve büro hizmetlerinin yerine getirilmesine yardım etmek, 4. Amirleri tarafından verilen diğer görevleri yapmak.

a. Üst Politika Belgeleri Analizi

Tablo 4: Üst Politika Belgeleri Analizi

Üst Politika Belgesi	İlgili Bölüm/Referans	Verilen Görev/İhtiyaçlar
5018 sayılı Kamu Mali Yönetimi ve Kontrol Kanunu	<ul style="list-style-type: none">9. Madde,41. Madde	Kurum Faaliyetlerinde bütçenin etkin ve verimli kullanımı Stratejik Plan Hazırlama Performans Programı Hazırlama Faaliyet Raporu Hazırlama
30344 sayılı Kamu İdarelerinde Stratejik Plan Hazırlamaya İlişkin Usul ve Esaslar Hakkında Yönetmelik (26 Şubat 2018)	Tümü	5 yıllık hedefleri içeren Stratejik Plan hazırlanması
2019-2021 Orta Vadeli Program	Tümü	Bütçe çalışmaları
MEB 11. Kalkınma Plan Politika Önerileri	Önerilen politikalar	Hedef ve stratejilerin belirlenmesi
MEB Kalite Çerçevesi	Tümü	Hedef ve stratejilerin belirlenmesi
MEB 2018 Bütçe Yılı Sunuşu	Tümü	Bütçe çalışmaları
2017-2023 Öğretmen Strateji Belgesi	Tümü	Hedef ve stratejilerin belirlenmesi
OECD 2018 Raporu	Türkiye verileri	Stratejilerin belirlenmesi
2017-2018 MEB İstatistikleri	Örgün Eğitim İstatistikleri	Hedef ve göstergelerin belirlenmesi
Kamu İdareleri İçin Stratejik Plan Hazırlama Kılavuzu (26 Şubat 2018)	Tümü	5 yıllık hedefleri içeren Stratejik Plan hazırlanması
2018/16 sayılı Genelge, 2019-2023 Stratejik Plan Hazırlık Çalışmaları (18 Eylül 2018)	Tümü	2019-2023 Stratejik Planının Hazırlanması
MEB 2019-2023 Stratejik Plan Hazırlık Programı (18 Eylül 2018)	Tümü	2019-2023 Stratejik Planı Hazırlama Takvimi
MEB 2019-2023 Stratejik Planı	Tümü	MEB Politikaları Konusunda Taşra Teşkilatına Rehberlik
Kırıkkale İl MEM 2019-2023 Stratejik planı	Tümü	5 yıllık kurumsal hedeflerin ve göstergelerin belirlenmesi

DELİCE İLÇE MEM 2024-2028 STRATEJİK PLANI

b. Faaliyet Alanları ile Ürün ve Hizmetlerin Belirlenmesi Tablo 5: Faaliyet Alanı - Ürün/Hizmet Listesi

Faaliyet Alanı	Ürün/Hizmetler
A- Eğitim-Öğretim Hizmetleri	<ol style="list-style-type: none">1. Eğitim-öğretim iş ve işlemleri2. Ders Dışı Faaliyet İş ve İşlemleri3. Özel Eğitim Yerleştirme İşlemleri4. Okul Öncesi Eğitim Ücret Tespit Çalışmaları5. Eğitim Kurumu Açma, Kapama ve Dönüştürme Hizmetleri6. Kurumlarda Teknolojik Altyapı Çalışmalarını Düzenleme7. Anma ve Kutlama Programlarının Yürütülmesi8. Yarışmaların Düzenlenmesi ve Değerlendirilmesi İşleri9. Sosyal, Kültürel, Sportif Etkinliklerle İlgili Organizasyon10. Öğrenci Yatılılık ve Bursluluk İşlemleri11. Eğitim Bölgelerinin Oluşturulması12. Zümre Toplantılarının Planlanması ve Yürütülmesi13. Okul Kayıt Bölgeleri İşlemleri14. İlçe İstihdam ve Mesleki Eğitim Kurulu İşlemleri15. Öğrencileri Sınavlara Hazırlama ve Yetiştirme Kurs İşlemleri
B- Yaygın Eğitim Hizmetleri	<ol style="list-style-type: none">1. Beceri ve Hobi Kursları Açılış Onay İşlemleri2. Kadınlar İçin Mesleki Eğitim Projesi İle İlgili İşlemler3. Okullar Hayat Olsun Projesi İle İlgili İşlemler
C- Strateji Geliştirme, Ar-Ge Faaliyetleri	<ol style="list-style-type: none">1. Stratejik Planlama İşlemleri2. Performans Programı ve Faaliyet Raporu Hazırlama3. İhtiyaç Analizlerinin Yapılması4. Eğitime İlişkin İstatistiklerin Tutulması5. AR-GE Çalışmaları6. Projeler Koordinasyon İşlemleri7. Eğitimde Kalite Yönetimi Sistemi (EKYS) İşlemleri8. Ar-Ge Faaliyetleri Kapsamında Öğretmenlerin Eğitim İhtiyacının Giderilmesi
D- İnsan Kaynaklarının Gelişimi	<ol style="list-style-type: none">1. Personel Özlük İşlemleri2. Norm Kadro İşlemleri3. Hizmetçi Eğitim Faaliyetleri4. Atama ve Yer Değiştirme İşlemleri
E- Fiziki ve Mali Destek	<ol style="list-style-type: none">1. Sistem ve Bilgi Güvenliğinin Sağlanması2. Ders Kitapları ile Eğitim Araç-Gereç Temini ve Dağıtım3. Taşınır Mal İşlemleri4. Taşınır Eğitim İhale ve Hak Ediş İşlemleri5. Taşınır Eğitim Yemek İhale ve Hak Ediş İşlemleri6. Okul Kantin İşlemleri7. Lojman ve Tesis Hizmetleri8. Temizlik, Güvenlik, Isıtma, Aydınlatma ve Ulaştırma Hizmetleri9. Satın Alma ve Tahakkuk Hizmetleri10. Evrak Kabul, Yönlendirme Ve Dağıtım İşlemleri11. Arşiv Hizmetleri12. Döner Sermaye İşleri13. Sivil Savunma İşlemleri14. Enerji Yönetimi ile İlgili Çalışmalar15. Bütçe İşlemleri (Ödenek Talepleri, Aktarımlar)16. Temel Eğitim Kurumları Cari Ödemeleri
F-Denetim ve Rehberlik	<ol style="list-style-type: none">1. Öğretmenlere Rehberlik ve İşbaşında Yetiştirme Hizmetleri2. Ön İnceleme, İnceleme ve Soruşturma Hizmetleri
G-Halkla İlişkiler	<ol style="list-style-type: none">1. Bilgi Edinme Başvurularının Cevaplanması2. Protokol İş ve İşlemleri3. Basın, Halk ve Ziyaretçilerle İlişkiler4. Özel Büro Hizmetleri

c. Paydaş Analizi

Paydaşlar, kuruluşun ürün ve hizmetleri ile ilgisi olan, kuruluşun faaliyetlerinden doğrudan veya dolaylı, olumlu ya da olumsuz yönde etkilenen veya kuruluşu etkileyen kişi, grup veya kurumlardır. Bir kurum için paydaşlar temelde iç ve dış paydaşlar olarak iki grupta değerlendirilebilir:

İç Paydaşlar: Kuruluştan etkilenen veya kuruluşu etkileyen, kuruluş içindeki kişi, grup veya (varsa) ilgili ve bağlı kuruluşlardır. Kuruluşun çalışanları, yöneticileri iç paydaşlara örnek olarak verilebilir.

Dış Paydaşlar: Kuruluştan etkilenen veya kuruluşu etkileyen kuruluş dışındaki kişi, grup veya kurumlardır. Kuruluş faaliyetleriyle ilişkisi olan diğer kamu ve özel sektör kuruluşları, kuruluşa girdi sağlayanlar, sendikalar, ilgili sektör birlikleri dış paydaşlara örnek olarak verilebilir.

Müşteriler (Yararlanıcılar): Kuruluşun ürettiği ürün ve hizmetleri alan, kullanan veya bunlardan yararlanan kişi, grup veya kurumlardır.

Paydaşlarımız, müdürlüğümüzün farklı birimlerinden yönetici, öğretmen ve çalışanların bir araya gelmesi ile belirlenmiştir.

Belirlenen paydaşlarımız etki – önem matrisine tabi tutularak önceliklendirilmiştir. Paydaşlarımız için matbu olarak anket sunulmuş, elde edilen bu veriler SWOT analizinde ve sorun alanlarının belirlenmesinde yardımcı olmuş, hedeflerimize yol gösterici olmuştur.

Paydaşların Tespiti

Tablo 6: Paydaşların Tespiti

Paydaş Adı	İç Paydaş	Dış Paydaş
Delice Kaymakamlığı		√
İlçe MEM Üst Yönetici	√	
Okul ve Kurumlarda Görevli Öğretmenler	√	
Okul/Kurum Yöneticileri	√	
Temel Eğitim ve Ortaöğretim Öğrencileri	√	
Temel Eğitim ve Ortaöğretim Öğrenci Velileri	√	
Delice Sağlık Grup Başkanlığı ve Toplum Sağlığı Merkezi		√
Delice İlçe Emniyet Müdürlüğü		√
İlçe Milli Eğitim Müdürlükleri	√	
Kırıkkale Üniversitesi		√
Gençlik Hizmetleri ve Spor İl Müdürlüğü		√
İlçe Milli Eğitim Müdürlüğü Personeli	√	
Delice Belediye Başkanlığı		√
İlçe Özel İdaresi		√
STK'lar		√
Özel Sektör		√

DELİCE İLÇE MEM 2024-2028 STRATEJİK PLANI

Paydaşların Önceliklendirilmesi

Stratejik Plan Hazırlama Ekibi, paydaşların ve paydaş türlerinin belirlenmesinin ardından paydaşların önem derecesi, etki derecesi ve önceliğini tespit etmiştir. Paydaşların önceliklendirilmesi, etki ve önemlerinin tespit edilmesinde Kamu İdareleri İçin Stratejik Plan Hazırlama Kılavuzunda (26 Şubat 2018) belirtilen Paydaş Etki/Önem Matrisi tablosundan (Tablo 7) yararlanılmıştır.

Tablo 7: Paydaşların Önceliklendirilmesi

Paydaş Adı	İç Paydaş	Dış Paydaş	Önem Derecesi	Etki Derecesi	Önceliği
Delice Kaymakamlığı		√	5	5	5
İlçe MEM Üst Yönetici	√		5	5	5
Okul ve Kurumlarda Görevli Öğretmenler	√		5	5	5
Okul/Kurum Yöneticileri	√		5	5	5
Temel Eğitim ve Ortaöğretim Öğrencileri	√		5	5	5
Temel Eğitim ve Ortaöğretim Öğrenci Velileri	√		4	4	4
Delice Sağlık Grup Başkanlığı ve Toplum Sağlığı Merkezi		√	2	2	2
Delice İlçe Emniyet Müdürlüğü		√	2	2	2
İlçe Milli Eğitim Müdürlükleri	√		5	5	5
Kırıkkale Üniversitesi		√	2	2	2
Gençlik Hizmetleri ve Spor İl Müdürlüğü		√	3	3	3
İlçe Milli Eğitim Müdürlüğü Personeli	√		5	5	5
Delice Belediye Başkanlığı		√	2	2	2
İlçe Özel İdaresi		√	2	2	2
STK'lar		√	2	2	2
Özel Sektör		√	2	2	2
Önem Derecesi: 1, 2, 3 gözet; 4,5 birlikte çalış					
Etki Derecesi: 1, 2, 3 İzle; 4, 5 bilgilendir					
Önceliği: 5= Tam; 4=Çok; 3=Orta; 2=Az; 1=Hiç					

Paydaşların Değerlendirilmesi

Paydaş Analizi kapsamında Stratejik Plan Hazırlama Ekibi; Müdürlüğümüzün sunduğu ürün/hizmetlerinin hangi paydaşlarla ilgili olduğu, paydaşların ürün/hizmetlere ne şekilde etki ettiği ve paydaş beklentilerinin neler olduğu gibi durumları değerlendirerek Paydaş Ürün/Hizmet Matrisi hazırlamıştır.

DELİCE İLÇE MEM 2024-2028 STRATEJİK PLANI

Tablo 8: Paydaş - Ürün/Hizmet Matrisi

	Ürün/Hizmet Numarası	Kurumsal Kalite	Vali/İlçe MEM	Kaymakamlık	İlçe MEM	Öğretmenler	Okul Yöneticileri	Öğrenciler	Veliler	Toplum Sağlığı Mrk.	İlçe Emniyet Müdürlüğü	İlçe MEM Personeli	Diğer Kurum ve Kuruluşlar	Özel Sektör	Sivil Toplum Kuruluşları
A -Eğitim Öğretim Faaliyetleri	1	√	√	√	√	√	√	√	√			√			
	2		√		√	√	√	√	√						
	3		√		√			√							
	4		√		√				√						
	5	√	√	√	√										
	6		√		√			√							
	7	√	√	√	√			√							
	8		√		√			√							
	9		√		√	√	√	√		√	√		√	√	√
	10		√		√			√	√						
	11	√	√	√	√			√	√						
	12		√		√	√	√	√							
	13	√	√	√	√			√	√						
	14	√	√	√	√										
	15		√		√	√	√	√	√						
B-Yaygın Eğitim Faaliyetleri	1		√		√		√		√						
	2	√	√	√	√				√						
C-Strateji Geliştirme, Ar-Ge Faaliyetleri	1	√	√	√	√		√								
	2	√	√	√	√										
	3	√	√	√	√										
	4		√		√	√	√								
	5		√		√	√	√	√	√	√	√		√	√	√
	6		√		√	√	√								
	7		√		√	√	√								
	8		√		√	√	√						√	√	√
D-İnsan Kaynakları Gelişimi	1	√	√	√	√	√	√					√			
	2	√	√	√	√	√	√					√			
	3	√	√	√	√	√	√					√			
	4	√	√	√	√	√	√					√			
E-Fiziki ve Mali Destek	1		√		√						√				
	2		√		√		√	√	√						
	3		√		√		√								
	4		√		√										
	5		√		√										
	6		√		√		√	√	√	√					
	7		√		√		√	√		√	√				
	8		√		√										
	9		√		√		√								
	10		√		√										
	11		√		√		√	√	√						
	12		√		√										
	13		√		√										
	14		√		√										
G-Denetim ve Rehberlik	1		√		√	√	√					√			
	2		√		√	√	√								
	3		√		√	√	√					√			

DELİCE İLÇE MEM 2024-2028 STRATEJİK PLANI

H-Halkla İlişkiler	1	√	√	√	√	√	√		√			√			
	2	√	√	√	√		√		√						
	3	√	√	√	√				√						

Kuruluş İçi Analiz

KURUM KÜLTÜR ANALİZİ

Delice İlçe Millî Eğitim Müdürlüğü kurum kültürü analiz çalışması 2019-2023 Stratejik Plan hazırlık çalışmaları kapsamında odak bir grupla 24-28 Aralık 2018 tarihleri arasında gerçekleştirilmiştir. Bu çalışma sonuçları genel hatlarıyla aşağıda sunulmuştur.

Çalışma sonuçlarına göre geliştirmeye açık alanlar öncelik sırasına göre aşağıda sıralanmıştır;

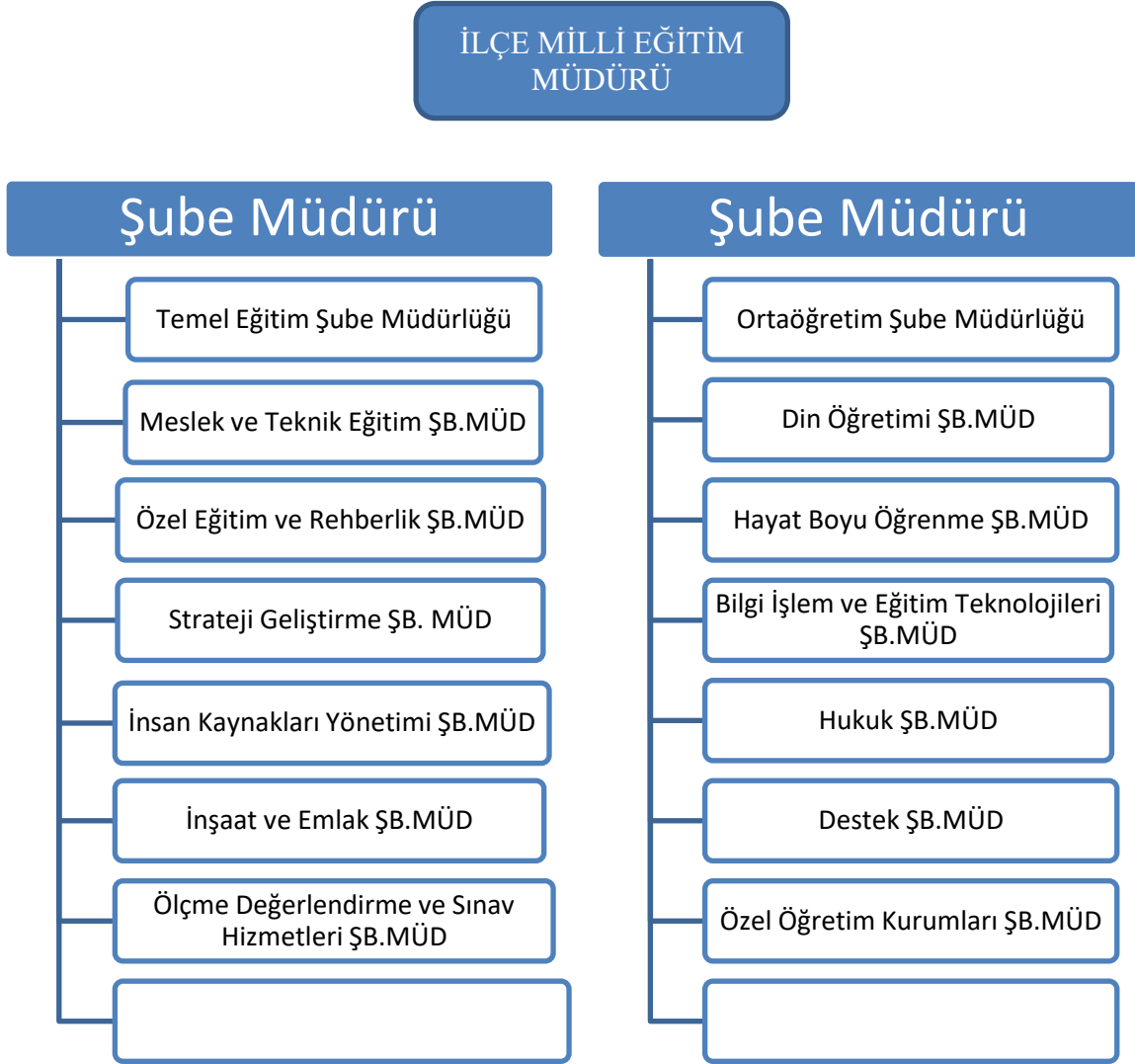
- 1-Ödül ve Ceza Sistemi,
- 2-Motivasyon Mekanizmaları,
- 3-İnsan kaynaklarının/entelektüel sermayenin yapısı ve katılımçılık anlayışı,
- 4- Kurum içi iletişim,
- 5- Çalışanların güçlendirilmesi ve karar alma süreçlerine etkin katılımları,
- 6- Örgütsel öğrenme, bilgi paylaşımı ve birimler arası koordinasyon,
- 7- Paydaş Yönetim Stratejisidir.
- 8- Kadrolu Memur sayısı

Gerçekleştirilen analizlere göre kurumun güçlü olduğu alanlar öncelik sırasına göre:

- 1-İnformal iletişim ve kişisel ilişkilere dayalı iş görme yaklaşımı,
- 2- Çalışanlar arası bilgi paylaşımı ve iş birliği,
- 3-Takım çalışmasına yatkınlık,
- 4-Yöneticilerin bilgi paylaşımına ve iş birliğine açıklığı,
- 5- Yöneticilerin katılımçılığı desteklemeleri,
- 6-Müdürlüğün dış çevrede meydana gelen değişimlere ayak uydurabilmesi,
- 7- Yeni fikirlerin ve farklı görüşlerin desteklenmesidir.

İnsan Kaynakları Yetkinlik Analizi
Şekil 2 Teşkilat Şeması

TEŞKİLAT ŞEMASI



DELİCE İLÇE MEM 2024-2028 STRATEJİK PLANI

Tablo:9 Hizmet Sınıflarına Göre Personel Durumu

	Hizmet Sınıfı	Personel Sayısı
Genel İdare Hizmetleri	Eğitim Uzmanı	-
	Araştırmacı	-
	Sivil Savunma Uzmanı	-
	Şef	2
	VHKİ	2
	Bilgisayar İşletmeni	-
	Memur	4
	Sayman	-
	Ambar Memuru	-
	Şoför	-
Yardımcı Hiz.	Hizmetli	2
	Kaloriferci	-
	Taşeron İşçi	-
	Sürekli İşçi	25
Teknik Hiz.	Mühendis	-
	Programcı	-
	Tekniker	-
	Teknisyen	1
Sağlık Hiz.	Hemşire	-
Avukat	Avukat	-

Tablo:10 Okul Yönetici Sayıları

YÖNETİCİ SAYILARI			
	Müdür	Müdür Başyardımcısı	Müdür Yardımcısı
Norm	11	1	17
Mevcut	11	1	17
Anaokulu Ortaokul ve Liselerde 100 ila 500 öğrencisi bulunan kurumlarda 1 Müdür Yardımcısı İlkokullarda 100 ila 600 öğrencisi bulunan kurumlarda 1 Müdür Yardımcısı			

Tablo:11 İlçe MEM Yönetici Sayıları

	İlçe Milli Eğitim Müdürü	Şube Müdürü
Norm	1	2
Dolu Kadro		2
Boş Kadro	1	
Görevlendirme	1	

DELİCE İLÇE MEM 2024-2028 STRATEJİK PLANI

Tablo:12 Öğretmen Sayıları

ÖĞRETMEN NORM KADRO DURUMU			
Norm Sayısı	Mevcut	Branşlar Bazında Norm İhtiyaç	Branşlar Bazında Norm Fazla
106	69	34	2

Tablo:13 Öğrenci/Öğretmen/Derslik Bilgileri

SIRA	ÖĞRENCİ-ÖĞRETMEN-DERSLİK BİLGİLERİ	RESMİ OKULLAR SAYI	ÖZEL OKULLAR SAYI	
1	Okul Öncesi Öğrenci Sayısı (Toplam)	52	-	
2	İlkokul Öğrenci Sayısı (Toplam)	252	-	
3	Ortaokul Öğrenci Sayısı (Toplam)	219	-	
4	Ortaöğretim Öğrenci Sayısı (Toplam)	360	-	
5	Derslik Sayısı	68	-	
6	Derslik Başına Düşen Öğrenci Sayısı	İlkokul	13	-
		Ortaokul	11	-
		İ.H. Ortaokulu	-	-
		Genel Ortaöğretim	-	-
		Mesleki ve Teknik Eğitim	34	-
		Anadolu İ.H. Lisesi	-	-
7	İkili Öğretim Yapan Okul Sayısı	-	-	
8	Suriyeli Öğrenci Sayısı	-	-	

Tablo14 Okul/Kurum Sayısı

Sıra	Kullanım Alanı/Türü	Resmi	Özel	TOPLAM
1	Bağımsız Ana Okulu	1	-	1
2	Bünyeli Ana Sınıfı	-	-	-
3	İlkokul	2	-	2
4	Ortaokul	2	-	2
5	İmam Hatip Ortaokulu	-	-	-
6	Anadolu Lisesi	-	-	-
7	Fen Lisesi	-	-	-
8	İmam Hatip Lisesi	-	-	-
9	Mesleki ve Teknik Eğitim	3	-	3
10	Mesleki Eğitim Merkezi	-	-	-
11	Özel Eğitim Okulu Sayısı	-	-	-
12	Pansiyonlu Okul Sayısı	1	-	1
13	Hayat Boyu Öğrenme	-	-	-
14	Öğretmenevi	-	-	-

DELİCE İLÇE MEM 2024-2028 STRATEJİK PLANI

Tablo:15 Halk Eğitim Merkezleri Kurum/Derslik/Öğrenci/Öğretmen Sayıları

KURUM TÜRÜ	Kurum Sayısı	Derslik Sayısı	Toplam Öğrenci Sayısı			Toplam Öğretmen Sayısı		
			T	E	K	T	E	K
Halk Eğitim Merkezi	1	2	114	80	34	4	2	2

Tablo:16 Türlerine Göre Okul Sayısı

2023-2024 EĞİTİM ÖĞRETİM YILI İLÇE GENELİ KURUM SAYILARI		
Hayat Boyu Öğrenme Genel Müdürlüğü	Halk Eğitimi Merkezi	1
Mesleki ve Teknik Eğitim Genel Müdürlüğü	Delice Çok Programlı Anadolu Lisesi	1
	Çerikli Çok Programlı Anadolu Lisesi	1
Mesleki ve Teknik Eğitim Genel Müdürlüğü	Delice Mesleki ve Teknik Anadolu Lisesi	1
Temel Eğitim Genel Müdürlüğü	Delice Anaokulu	1
	Cumhuriyet İlkokulu	1
	Atatürk İlkokulu	1
Temel Eğitim Genel Müdürlüğü	Şehit Binbaşı Erhan Dikmen Ortaokulu	1
	Atatürk Ortaokulu	1
	Toplam	9

DELİCE İLÇE MEM 2024-2028 STRATEJİK PLANI

Tablo:17 Müdürlüğümüzün fiziki kaynakları arasında yer alan bina sayısı

Sıra	Kullanım Alanı/Türü	Bina Sayısı (Tahsisli Binalar Dâhil)	Kapasite Durumu (Yeterli/Yetersiz)
1	Hizmet Binası Ek Hizmet Binası	-	-
2	Personel Lojmanı	-	-
3	Misafirhane (öğretmenevleri bünyesinde)	-	-

Tablo:18 Müdürlüğümüzün fiziki kaynakları arasında yer alan araç sayısı

Sıra	Araç/Makine Cinsi	Adet
1	Binek Araç	-
2	Pikap	-
3	Minibüs	-

Teknoloji ve Bilişim Altyapısı Analizi

Müdürlüğümüz hizmetlerinin yararlanıcılara daha hızlı ve etkili şekilde sunulması için güncel teknolojik araçlar etkin bir biçimde kullanılmaktadır. Bu kapsamda modüler bir yapıda kurgulanmış olan Millî Eğitim Bakanlığı Bilgi İşlem Sistemi (MEBBİS) ile kurumsal ve bireysel iş ve işlemlerin büyük bölümü yürütülmektedir. Aynı zamanda sistemde personel ve öğrencilerin bilgileri bulunmaktadır. MEBBİS aracılığıyla Devlet Kurumları, Yatırım İşlemleri, MEİS, e-Alacak, e-Burs, Evrak, TEFBİS, Kitap Seçim, e- Soruşturma Modülü, Sınav, Sosyal Tesis, e-Mezun, İKS, MTSK, Özel Öğretim Kurumları, Engelli Birey, RAM, Öğretmenevleri, Performans Yönetim Sistemi, Yönetici, Mal, Hizmet ve Yapım Harcamaları, Özlük, Çağrı Merkezi, Halk Eğitim, Açık Öğretim Kurumları, e-Okul, Veli Bilgilendirme Sistemi, e-Yurt, e-Akademi, e-Katılım, gibi modüllere ulaşılarak çalışmalar yürütülmektedir. Ayrıca MEBBİS kanalıyla Müdürlüğümüz teşkilatının bütün iş ve işlemleri için birimler arasında iletişim ağı kurulmuştur. Müdürlüğümüz resmi yazışmaları elektronik ortamda Doküman Yönetim Sistemi (DYS) üzerinden yapılmaktadır.

4982 Bilgi Edinme Hakkı Kanunu ile Millî Eğitim Bakanlığı İletişim Merkezi 2018/14 kapsamında; Millî Eğitim Bakanlığı İletişim Merkezi (MEBİM), Bakanlığımızın görev alanlarında yurt içinden ve yurt dışından öğrenci, veli, öğretmen ve diğer vatandaşlarımızdan çağrı yoluyla gelen her türlü bilgi edinme, soru, talep, görüş, öneri ve idari konuların etkin ve hızlı bir şekilde çözüme kavuşturulması amacıyla 444 0 632 (444 0 MEB), yurt dışından da +90 444 0 632 numaralı hat üzerinden 7 gün 24 saat boyunca hizmet vermektedir. İletişim Merkezine

DELİCE İLÇE MEM 2024-2028 STRATEJİK PLANI

gelen başvuruların çağrı anında sonuçlandırılması esastır. Ancak, çağrı anında sonuçlandırılmayan başvurular, ilgisine göre kurumlara iletilmektedir.

4982 sayılı Bilgi Edinme Hakkı Kanunu ile 3071 sayılı Dilekçe Hakkının Kullanılmasına Dair Kanun ve bağlı yönetmelikleri kapsamında; Cumhurbaşkanlığı İletişim Merkezinden (CİMER) Müdürlüğümüze yönlendirilen “bilgi edinme, görüş, öneri, istek, ihbar ve şikâyet” başvurularının Müdürlüğümüz birimlerine sevk ve koordinesi yapılmaktadır. Söz konusu başvuruların yasal işlem süresinde sonuçlandırılmasına yönelik kontrol ve denetimleri sağlanmaktadır. Ayrıca, kurum/kuruluşlar ile vatandaşlarımızdan yazılı olarak iletilen “bilgi edinme, görüş, öneri, istek, ihbar ve şikâyet” başvuruları da ilgili birimlere iletilmektedir.

Eğitim ve öğretimde fırsat eşitliğini temin etmek, okullarda teknolojik altyapıyı iyileştirmek ve bilgi iletişim teknolojilerinin eğitim ve öğretim süreçlerinde etkin kullanımını sağlamak amacıyla ilköğretim ikinci kademe ile ortaöğretim düzeyindeki bütün okullar FATİH projesi kapsamına alınmıştır. Aynı zamanda öğretmen ve öğrencilerimize tablet verilmesi planlanan proje ile dersliklere kurulan bilişim teknolojisi (BT) donanımının öğrenme ve öğretme sürecinde etkin kullanılması amaçlanmaktadır. Bu süreçte öğretim programları BT destekli öğretime uyumlu hale getirilerek eğitsel e-İçerikler oluşturulmaktadır.

DELİCE İLÇE MEM 2024-2028 STRATEJİK PLANI

PESTLE Analizi

POLİTİK FAKTÖRLER	EKONOMİK FAKTÖRLER	SOSYAL KÜLTÜREL FAKTÖRLER
<ul style="list-style-type: none">5018 Kamu Mali Yönetimi ve Kontrol Kanunu ile tüm kurumlarda Stratejik Plan algısının gelişmesiÜst politika belgelerinde eğitime verilen önemin yüksek olmasıMevzuat değişikliklerinin sık yapılmasıSınır ülkelerimizde yaşanan iç savaş ve istikrarsızlıklardan dolayı ülkemize yoğun bir göç hareketinin olması Kurumdaki yönetsel değişiklikler	<ul style="list-style-type: none">İlçemizdeki vatandaşların ortalama gelirlerinin yüksek olmamasıİlçemizin turizm gelirlerinden neredeyse hiç faydalanamaması	<ul style="list-style-type: none">Sosyal destek projeleriİlçe nüfusumuzun çok az olması
TEKNOLOJİK FAKTÖRLER	YASAL-LEGAL FAKTÖRLER	EKOLOJİK FAKTÖRLER
<ul style="list-style-type: none">Eğitimde teknolojik altyapıFATİH projesi ile okullarımızın teknolojik donanımlarının yeterli olmasıBakanlığımızın elektronik ortamlarda yeterliliği(MEBBİS, e-Okul vb.)Öğretmenlerimizin ortalama olarak teknolojik yeterlilikleriBireylerde oluşan teknoloji bağımlılığıİnternet ortamında oluşan bilgi kirliliği, doğru ve güvenilir bilgiyi ayırt etme güçlüğü	<ul style="list-style-type: none">Taşra teşkilatı olarak üst yönetime bağıllıkBağımsız bütçenin olmamasıGeniş bir resmi paydaş ağının varlığı	<ul style="list-style-type: none">Çevreye olan duyarlılığın yetersizliğiDoğal yaşam alanlarının azlığıGeri dönüşüm faaliyetlerindeki yetersizliklerTemiz su kaynaklarının azalması

DELİCE İLÇE MEM 2024-2028 STRATEJİK PLANI

d. GZFT Analizi

Tablo 20: GZFT Listesi

İç Çevre		Dış Çevre	
Güçlü yönler	Zayıf yönler	Fırsatlar	Tehditler
<ul style="list-style-type: none">• Öğrenci velilerinin eğitim faaliyetlerine önem veriyor olması• Okul ve kurumlarda teknolojik altyapı çalışmalarının Bakanlığımızın belirlediği takvime uygun olarak yapılması• İkili eğitim yapan kurum olmaması• İlçemizde yapılan çalışmaların ilçe geneline hızla yaygınlaştırılabileceği alt yapı bulunması• Okul türleri bakımından eğitim kurumlarının çeşitliliğe sahip olması• Müdürlüğümüz faaliyetlerinin mevzuata uygun olarak yapılması• Bilgi edinme, halkla ilişkiler sürecinin mevzuatın belirlediği yasal sürede gerçekleşmesi• İlçe ve okul/kurum düzeyinde iletişim ve yazışmaların zamanında gerçekleşmesi• Kurumların yönetici ihtiyacının karşılanması• Öğrenci devam oranlarının yüksek olması• Hayat boyu öğrenme kapsamında istihdam sağlayıcı ve gelir getirici kurslarının açılıyor olması.• Proje döngüsünü bilen teknik elemanların bulunması• E-okul, Mebbis gibi elektronik very tabanlarının kullanılıyor olması• Ücretsiz olarak yapılan yetiştirme kurslarına katılımın yüksek olması.	<ul style="list-style-type: none">• Öğrenci velilerinin eğitimciler yerine basın-yayın araçlarını otorite kabul etmeleri• Öğrenci velilerinin eğitimde kalite” kavramını, merkezi sınav başarısı olarak algılaması• Öğrenci velilerinin eğitimcilerle yönelik müdahale alanlarının fazla olması, eğitimcilerde mental yorgunluğa neden olması• Eğitim faaliyetleri Ar-Ge çalışmaları için kaynak bulma zorluğu• Yerel maddi destek bulmakta yaşanan güçlükler• Özel eğitim hizmetlerinden yararlanması gereken velilerin önyargıları, çevresel etmenlerden kaynaklanan çekinceleri• Bilimsel, teknolojik temalı çalışmalar için maddi kaynak temininde güçlük yaşanması• Okul ve kurumlarda veli görüşme randevu sisteminin bulunmaması nedeniyle eğitim faaliyetlerinin aksaması• Okul-Aile Birliklerinin etkin işletilememesi, iş ve işlemlerin okul yönetiminde yüklenilmesi• Yönetici ve öğretmenlerin kişisel ve mesleki yeterlilik kapsamında eğitim ihtiyacı• Tüm eğitim kurumlarında güvenlik görevlisi bulunmaması• İlçe merkezindeki okulların, trafiğin yoğun olduğu bölgelere yakın olması	<ul style="list-style-type: none">• Müdürlüğümüzün öğretmen, yönetici ve personel normu doluluk oranının yüksek olması• İşsizlik oranlarının Türkiye ortalamasının altında olması (TÜİK, 2017),• Kadın-erkek nüfus dağılımının yakın değerde olması,(TÜİK, 2017)• Gelenek ve görenek bakımından zengin bir tarihi geçmişe sahip olması• Sınıf Öğretmeni ve branş öğretmeni ihtiyacının minimum düzeyde olması• Eğitimciler tarafından tercih edilen bir ilçe olması	<ul style="list-style-type: none">• Hükümet ve MEB eğitim önceliklerinin değişmesi ihtimali• AB Projelerine ayrılan fon miktarlarındaki değişkenlik• Yerel yönetimlerin siyasi kaygıları ile eğitim çalışmalarına destek vermedeki çekinceleri• Öğretmenlerin bir kurumda çalışma süreleri• Mesleki Eğitimi geliştirme kapsamında ortak protokollerde, mevzuattan kaynaklanan zorunluluk ile özel sektörün işleyiş sistemi arasındaki uyumsuzluk• Eğitim faaliyetleri Ar-Ge çalışmalarına bütçe ayırlamaması• Yerel maddi destek bulmakta yaşanan güçlükler• Kırsal yerleşim yerinde yaşayanlar ve merkezi yerlerde yaşayanlar arasındaki kültürel farklılıklar• İş kaygısı nedeniyle velilerin eğitim faaliyetlerine katılım oranlarının düşük olması• Bilimsel, teknolojik temalı çalışmalar için maddi kaynak temininde güçlük yaşanması• Kaynak sağlayıcılarının kurumsal tanıtım ve reklam kaygıları• Mevzuat ve paydaş beklentileri arasında yaşanan uyumsuzluk• Tarım arazilerinin maddi kaygı ile inşaat sektörüne aktarılması• Hayvancılık faaliyetlerinin az olması

DELİCE İLÇE MEM 2024-2028 STRATEJİK PLANI

e. Tespitler ve İhtiyaçların Belirlenmesi

Tablo 21: Tespitler ve İhtiyaçlar

DURUM ANALİZİ AŞAMALARI	TESPİTLER/ SORUN ALANLARI	İHTİYAÇLAR/ GELİŞİM ALANLARI
Uygulanmakta Olan Stratejik Planın Değerlendirilmesi	<ul style="list-style-type: none">Plan sonunda; zorunlu eğitimde okullaşma oranı, özel öğretimin payı, sektörle iş birliği, ilköğretimde devamsızlık, tesis, altyapı, eğitim materyalleri, uluslararası hareketlilik ve kurumsal iletişim başlıklarında iyileşme olduğu gözlenmiştir.Okul öncesi eğitimde okullaşma, hayat boyu öğrenmeye katılım, ortaöğretimde devamsızlık, yabancı dil yeterliği, mesleki rehberlik, okul bazlı bütçeleme, sosyal faaliyet alanları, izleme ve değerlendirme ile öğrenci başarıları başlıklarında belirlenen hedeflere ulaşılamamıştır.	<ul style="list-style-type: none">Okul öncesi eğitimde gerekli altyapı ihtiyacı karşılanarak, okul öncesinde 5 yaş zorunlu hale getirilmeli. Hayat boyu öğrenmeye katılımın artırılması için faaliyetler toplumun ihtiyacına uygun olarak çeşitlendirilmeli ve toplumda farkındalık artırılmalıdır.Ortaöğretimde devamsızlık, izleme ve değerlendirme, okul bazlı bütçeleme ve mesleki rehberlik konularında mevzuat düzenlemesi yapılmalıdır.Yabancı dil yeterliğinin iyileştirilmesi için, alternatif yöntemler ve çağın şartlarına uygun yeni yaklaşımlardan yararlanılmalıdır.
Mevzuat Analizi	<ul style="list-style-type: none">Stratejik planda yer alması planlanan amaç ve hedeflerin gerçekleşmesinin önünde mevcut yasal düzenlemeler işlevsellik açısından istenilen düzeyde değildir.	<ul style="list-style-type: none">Stratejik planda yer alması planlanan amaç ve hedeflerin gerçekleşebilmesi için gerekli yasal düzenlemeler yapılarak kamu kaynaklarının etkili, ekonomik ve verimli kullanılmasını sağlayacak işlevsellik ön plana alınmalıdır.
Üst Politika Belgeleri Analizi	<ul style="list-style-type: none">Üst politika belgelerinin analizinden düşünme, anlama, araştırma ve sorun çözme yetkinliği gelişmiş; bilgi toplumunun gerektirdiği bilgi ve becerilerle donanmış; millî kültür ile insanlığın ve demokrasinin evrensel değerlerini içselleştirmiş; iletişime ve paylaşımına açık, sanat duyarlılığı ve becerisi gelişmiş; öz güveni, öz saygısı, hak, adalet ve sorumluluk bilinci yüksek; gayretli, girişimci, yaratıcı, yenilikçi, barışçı, sağlıklı ve mutlu bireylerin yetişmesine arzu edildiği anlaşılmaktadır.	<ul style="list-style-type: none">Çağın ve geleceğin becerileriyle donanmış ve bu donanımı insanlık hayrına sarf edebilen bilime sevdalı, kültüre meraklı ve duyarlı, nitelikli, ahlaklı çocuklar yetiştirilmelidir.Öğrenci yeterliliklerinin belirlenmesi, öğrenme etkinliklerinin izlenmesi ve değerlendirilmesinin veriye dayalı yönetimi için ölçme ve değerlendirme sistemi kurulmalıdır.Planlı, nitelikli ve adaletli yönetim anlayışı ile sektör taleplerine ve çağın gereklerine uygun, beceri temelli yeni bir mesleki gelişim sistem oluşturulmalıdır.
Paydaş Analizi	<ul style="list-style-type: none">Bakanlık paydaşlarının en çok ilişkili olduğu faaliyet alanlarının ilköğretim, ortaokul ve ortaöğretim kademelerinde yürütülen zorunlu eğitim faaliyetleri ile öğrenci başarısının artırılmasına yönelik faaliyetler olduğu görülmektedir.Paydaşların bakanlık faaliyet alanları arasında en sorunlu olarak gördükleri alanın öğretmen atama, yetiştirme ve yer değiştirilmesi ile öğretmen niteliğine	<ul style="list-style-type: none">Öğrenci başarısının artırılmasına yönelik gerekli düzenlemeler sistem bütünlüğü içerisinde öğrenme ekosistemine uygun olarak artırılmalıdırÖğretmen yetiştirme, atama ve yer değiştirme sürecini planlamaya yönelik mevzuat çalışması yürütülmelidir.

DELİCE İLÇE MEM 2024-2028 STRATEJİK PLANI

	yönelik faaliyetler olduğu tespit edilmektedir.	
İnsan Kaynakları Yetkinlik Analizi	<ul style="list-style-type: none">• Öğretmen ve okul yöneticilerimiz için kariyer uzmanlık alanları belirlenmemiştir. Bu konuda lisansüstü düzeyde mesleki uzmanlık programları ile ilişkilendirme yapılmamıştır.• Öğretmen ve okul yöneticilerimizin atanmaları, çalışma şartları, görevde yükselmeleri, özlük hakları ve benzeri diğer hususları dikkate alan öğretmenlik meslek kanunu bulunmamaktadır.• Öğretmenlerin pedagojik formasyon eğitimleri, bu eğitimlerin kalitesi ve verilme şekli, eğitimin kapsayıcılığı konularında sorunlar yaşanmaktadır.• Millî Eğitim Bakanlığının öğretmen yetiştiren kurumlar ile iş birliği süreçleri yeterli değildir. Dezavantajlı koşullara sahip bölgelerde görev yapan öğretmenlerimiz ve yöneticilerin bu bölgelerde çalışmasını özendirici düzenlemeler yetersizdir.• Ücretli öğretmenlerin aldıkları ücret geçinebilecekleri düzeyin altındadır.• Mesleki gelişimlerini sağlayan öğretmenler özlük açısından yeterince teşvik edilmemektedir.• Okul yöneticiliği ikincil bir görev olarak yürütülmekte ve atanmalarında liyakati öne alan kapsamlı ve yapılandırılmış düzenlemeler yeterli değildir.• Okul, il ve ilçe yöneticilerinin performanslarının değerlendirilmesi için sağlıklı bir çerçeve bulunmamaktadır.	<ul style="list-style-type: none">• Öğretmen ve okul yöneticilerinin mesleki becerilerinin geliştirilmesi öncelikli bir önem taşımaktadır. Bu önceliği temel alarak; öğretmen ve okul yöneticilerimizin mesleki gelişim etkinliklerinin lisansüstü öğrenim ile desteklenerek yeni bir mesleki gelişim anlayışı, sistemi ve modeli oluşturulmalıdır. Yükseköğretim Kurulu (YÖK) ile gerçekleştirilecek iş birliği ve koordinasyon aracılığıyla öğretmen ve okul yöneticilerimizin mesleki gelişimleri çağdaş bir yaklaşımla lisansüstü derecesine dayalı olarak yapılandırılmalıdır.• Mevcut insan kaynağından en verimli ve etkili şekilde yararlanılması için kurumsal bağlılığı güçlendirecek uygulamalara, öğretmen ve yöneticilerin özlük hakları ve çalışma koşulları konusunda duyarlılığa ihtiyaç vardır.• Okul yöneticilerinin ve öğretmenlerin yetiştirilmesi, seçilmesi, atanması, değerlendirilmesi ve sürekli mesleki gelişimlerinin sağlanmasında çağdaş yaklaşımlara uygun düzenlemelere gidilmelidir.
Kurum Kültürü Analizi	<ul style="list-style-type: none">• Yapılan kurum kültürü analizlerine göre kurumun güçlü olduğu alanlar olarak informal iletişim ve kişisel ilişkilere dayalı iş görme yaklaşımı, çalışanlar arası bilgi paylaşımı ve iş birliği, çalışanların takım çalışmasına yatkınlığı, yöneticilerin (orta düzey) bilgi paylaşımına ve iş birliğine açıklığı, yöneticilerin (orta düzey) katılımcılığı desteklemeleri, bakanlığın dış çevrede meydana gelen değişimlere ayak uydurabilmesi, yeni fikirlerin ve farklı görüşlerin desteklenmesi hususlarına ulaşılmıştır.• Bakanlığın geliştirmeye açık alanları olarak da ödül ve ceza sistemi, motivasyon mekanizmaları, insan kaynaklarının/entelektüel sermayenin yapısı ve katılımcılık anlayışı, kurum içi	<ul style="list-style-type: none">• İş birliği ve katılıma yönelik mevcut mekanizmaların geliştirilmesi ve etkinliğinin artırılması, mümkünse yenilerinin ihdası gerekmektedir.• Bilgiye erişim, bilginin paylaşımı, karar alma süreçlerinde bilgiye ve kanıta dayalı karar destek mekanizmalarının geliştirilmesi gibi konuların iyileştirilmesine yönelik çalışmalar yapılmalıdır.• Örgütsel öğrenme konusuna kurumsal düzeyde değer verilmesi, insan kaynakları yönetiminin bu bakış açısıyla yeniden tasarlanması; bilgi, beceri ve tecrübelerin paylaşımını kolaylaştıracak yeni mekanizmaların geliştirilmesine ihtiyaç vardır.• Günümüz yönetim anlayışı kurum

DELİCE İLÇE MEM 2024-2028 STRATEJİK PLANI

	<p>iletişim, çalışanların güçlendirilmesi ve karar alma süreçlerine etkin katılımları, örgütsel öğrenme, bilgi paylaşımı ve birimler arası koordinasyon ve paydaş yönetim stratejisi hususları ortaya çıkmıştır.</p>	<p>içinde yatay hiyerarşiyi ve buna bağlı olarak yatay iletişimi esas almaktadır. Bu gerçeklikten hareketle dikey iletişim kanalları yerine yatay yönde bir iletişim anlayışı benimsenmelidir.</p> <ul style="list-style-type: none">• Kurumun paydaş yönetim stratejisi oluşturulmalıdır.• Stratejik yönetim ve planlamaya üst yönetim tarafından doğrudan sahip çıkılması ve bu durumun çalışanlara da bildirilmesi gerekmektedir.• Çalışanların gerektiğinde inisiyatif ve karar alma süreçlerine dâhil edilmesi konusunda yeni yaklaşımlara ihtiyaç vardır.• Ödül ve ceza sisteminin geliştirilmesi ve etkinliğinin artırılması gerekmektedir.
Fiziki Kaynak Analizi	<ul style="list-style-type: none">• Bir yaşam alanı olarak okulu; her bir çocuğumuzun değerine değer, mutluluğuna mutluluk katan, evrensel, millî ve manevi erdemlerle birlikte yaşam becerilerinin içselleştirildiği mekânlar olarak görülmektedir. Tasarım-Beceri Atölyeleri; Erken Çocukluk Merkezleri ve Gezici Otobüsler; Endüstri Konumlu Mesleki Teknik Liseler; Okul/Mahalle Spor Kulüpleri; Meslek Liseleri Döner Sermaye Üretim Merkezleri ilgili yapılanmalara ihtiyaç duyulmaktadır.• Bölgeler arası farklılıkları giderecek biçimde şartları elverişsiz okulların akademik, fiziksel ve sosyal faaliyet alanlarına ilişkin imkânlarının genişletilmesi gerekmektedir.	<ul style="list-style-type: none">• Yeni yüzyılda zamanın ruhunu önemseyen yeni bir okul anlayışını eğitimle ilgili tüm aktör, STK'lar, eğitim sendikaları vb. kuruluşların iş birliğiyle ortaya koymak önceliklidir.• İlkokuldan başlayarak tüm öğretim kademelerinde okullara çocukların sahip oldukları yetenek kümeleriyle ilişkilendirilmiş becerilerin uygulama düzeyinde kazandırılabilmesi için "Tasarım-Beceri Atölyeleri" kurulmalıdır.• Okulların fiziki yapılarına ilişkin belirlenen standartlara tüm okulların ulaşması sağlanmalıdır.• Okul bahçelerinin yeni yaklaşımlara göre geliştirilmesine ve uyumlaştırılmasına, pansiyon hizmetlerinin iyileştirilmesine ihtiyaç duyulmaktadır.
Teknoloji ve Bilişim Altyapısı Analizi	<ul style="list-style-type: none">• Türkiye'de öğrenme süreçlerinde teknoloji desteği konusunda bilhassa alt yapı anlamında ciddi çalışmalar gerçekleştirilmiştir. Mevcut bilgi sistemlerinin entegrasyonu; Bütünleştirilmiş Eğitsel Veri Ambarı; Okul Coğrafi Bilgi Sistemi ile Bakanlığın tüm kararları veriye dayalı hâle getirilmelidir.• Millî Eğitim Bakanlığının en acil ihtiyaçlarından bir tanesi süreç ve işlev çözümlenmeleri sonucunda bir sistem entegrasyonu ve tasarımını hayata geçirmektir. Öğrenmenin geliştirilmesine ilişkin karar alma	<ul style="list-style-type: none">• Altyapı çalışmaları önümüzdeki dönemde hızını kesmeden devam etmeli ve tüm okullarımızın teknolojik imkânları daha da iyileştirilmelidir.• Ülke genelinde yönetim ve öğrenme etkinliklerinin izlenmesi, değerlendirilmesi ve geliştirilmesi için okul bazında veriye dayalı planlama ve yönetim sistemine geçilmelidir. Bakanlığın tüm e-modüllerinin Eğitsel Veri Ambarı'nda bütünleştirilmesine ve coğrafi bilgi sisteminin devreye alınmasına ihtiyaç duyulmaktadır. Süreç ve işlev çözümlenmeleri

DELİCE İLÇE MEM 2024-2028 STRATEJİK PLANI

	<p>süreçlerinde kullanılacak bütünleşik yapı bulunmamaktadır. Mevcut izleme ve değerlendirme sistemleri dağınık ve eksik koordinasyonlu bir yapı görünümündedir.</p> <p>Öğretmen, aile, okul yöneticisi ve eğitim yöneticisi tarafından kullanılan veri tabanları veri girişini zaman zaman zorlaştırmakta, bürokratik iş yükünü artırmaktadır.</p>	<p>sonucunda bir sistem entegrasyonu ve tasarımı için çeşitli ve büyük miktarda verinin işlenerek birbirleriyle ilişkilendirilmesi, sürekli değişen koşullara göre yapılandırılması ve sebep sonuç ilişkisi açısından anlamlandırılması gerekmektedir.</p>
Mali Kaynak Analizi	<ul style="list-style-type: none">Okulların kaynak kullanım konusundaki yetkilerinin yetersizliğinden ötürü ihtiyaçların zamanında ve verimli karşılanması noktasında sorunlar oluşmaktadır.Mevcut bütçe kaynakları okulların ve eğitim sisteminin gelişimi için planlanan hedeflerle kıyaslandığında bölgesel ve dönemsel gelişebilecek olumsuz koşullara karşı yetersiz kalabilme tehlikesi altındadır. <p>Amaçlara göre kaynak kullanımı ve kaynakların verimli kullanılması konusunda mevzuattan ve kurum kültüründen kaynaklanan sorunlar bulunmaktadır. Okullara belli ölçütlere göre ve stratejik yönetimle ilişkili bütçeleme yapılamamaktadır.</p>	<ul style="list-style-type: none">Okulların kaynak kullanım konusundaki yetkileri sorumluluklarını yerine getirmelerine olanak tanıyacak biçimde düzenlenmelidir.Eğitimin niteliğinin artırılması ve okul planlarının gerçekleştirilebilmesi için merkezi bütçeden sağlanan finansmanın yanında ek finansman ihtiyacının karşılanması amacıyla kaynak çeşitlendirilmesine ihtiyaç vardır. Bu çerçevede, uluslararası hibe fonları, hayırsever bağışları ile mesleki ve teknik eğitim okullarının döner sermaye gelirlerinin artırılması ve mevcut kaynakların verimli kullanılması önem arz etmektedir. <p>Mesleki ve teknik eğitim kurumlarının döner sermaye üretimleri finansmana destek olacak şekilde geliştirilmesi gerekmektedir.</p>
Pestle Analizi	<ul style="list-style-type: none">Siyasi yöneticilerin ve sivil toplum örgütlerinin eğitime yönelik ilgisi, üst politika belgelerinde eğitimin öncelikli bir alan olarak yer alması ve eğitimin önündeki engelleri kaldırma iradesi mevcuttur.Genel bütçeden Millî Eğitim Bakanlığına ayrılan pay oldukça yüksektir.Mesleki eğitim - istihdam ilişkisinin geliştirilmesinde iyileştirmeye açık alanlar bulunmaktadır.Eğitim öğretimin kalitesine yönelik kamuoyunda olumsuz bir algı	<ul style="list-style-type: none">Eğitim ve öğretime erişimde bölgesel farklılıkların giderilmesi ve bireylerin eğitim ve öğretime devamlılığının sağlanması konusunda gerekli tedbirlerin alınması gerekmektedir.Eğitim-istihdam-üretim ilişkisinin güçlendirilmesi; işgücü piyasasıyla uyumlu, etkili ve dinamik eğitim programlarının tasarlanması; mesleki eğitimde üretim bazlı yaklaşıma geçilmesi ve meslek okullarının işgücü ihtiyaçlarına göre yaygınlaştırılması

DELİCE İLÇE MEM 2024-2028 STRATEJİK PLANI

	<p>mevcuttur.</p> <ul style="list-style-type: none">• Teknolojik gelişmelere uygun olarak ve teknolojiye önemli oranda yatırım yapılmıştır.• Cumhurbaşkanlığı Hükümet Sistemi'ne uygun mevzuat düzenlemeleri konusunda eksiklikler bulunmaktadır. <p>Toplum ve yerel yönetimlerin sürdürülebilir çevre politikaları konusunda farkındalığı iyileştirmeye açık alanlar bulunmaktadır.</p>	<p>gerekmektedir.</p> <ul style="list-style-type: none">• Eğitime aktarılan kaynakların verimli ve etkin kullanılmasıyla; okullar ve bölgeler arasında var olan mali kaynak, eğitim donanımı ile fiziki imkânlar açısından farklılıkların azaltılması ve bunların öğrenci kazanımlarına dönüşmesi sağlanmalıdır.• Öğrenmede e-öğrenme sisteminin etkin kullanımı ile dijitalleşme stratejisine uyumlu şekilde müfredat düzenlemeleri yapılmalı ve eğitim ve öğretimde teknolojinin etkin kullanımı artırılmalıdır. <p>Eğitim öğretim faaliyetlerini düzenleyen mevzuatın yasalara ve ihtiyaca uygun olarak güncelleme çalışmaları yapılmalıdır.</p>
--	---	--

2. GELECEĞE BAKIŞ

a. Misyon, Vizyon ve Temel Değerler

MİSYONUMUZ;

Atatürk inkılâp ve ilkelerine ve Anayasa’da ifadesini bulan Atatürk milliyetçiliğine bağlı; Türk milletinin millî, ahlâki, manevî ve kültürel değerlerini benimseyen; beden, zihin, ahlâk, ruh ve duygu bakımlarından dengeli ve sağlıklı şekilde gelişmiş bir kişiliğe ve karaktere, hür ve bilimsel düşünme gücüne, geniş bir dünya görüşüne sahip, insan haklarına saygılı, kişilik ve teşebbüse değer veren, topluma karşı sorumluluk duyan, yapıcı, yaratıcı ve verimli kişiler yetiştirmek.

VİZYONUMUZ;

21. yüzyıl bilgi toplumuna önderlik edecek fikir ve proje üreten, bilim ve teknolojinin rehberliğinde geleceğimizi aydınlatacak bilgi merkezi, akıl, bilim ve tarihinin aydınlığında değişim ve gelişmelere açık kurum olmak

DEĞERLER

- Açıklık ve şeffaflık
- Katılımcılık
- İnsan Hakları ve Demokrasinin Evrensel Değerleri
- Çevreye ve Canlıların Yaşam Hakkına Duyarlılık
- Analitik ve Bilimsel Bakış
- Girişimcilik, Yaratıcılık, Yenilikçilik
- Kültürel ve Sanatsal Duyarlılık ile Sportif Beceri
- Meslek Etiği ve Mesleki Beceri
- Erdemlilik
- Saygınlık, Tarafsızlık, Güvenilirlik ve Adalet
- Katılımcılık, Şeffaflık ve Hesap Verilebilirlik
- Liyakat

AMAÇ VE HEDEFLERE İLİŞKİN MİMARİ

Amaç 1

Temel eğitimde fırsat eşitliği ve eğitime erişimin sağlandığı, öğretim süreçleri ve eğitim ortamlarının etkin kullanıldığı bir ekosistem inşa ederek öğrencileri çağın gerektirdiği evrensel yeterliliklere sahip, millî ve manevi değerleri benimsemiş sağlıklı ve mutlu bireyler olarak yetiştirmek.

Hedef 1.1 Temel eğitimde fırsat eşitliğini sağlayarak eğitime erişimi artırmaya yönelik iyileştirmeler hayata geçirilecektir.

Hedef 1.2 Okul öncesi eğitim desteklenerek erişim imkânları artırılacaktır.

Hedef 1.3 Temel eğitimde bilimsel, sosyal, sportif, kültürel, sanatsal ve toplumsal hizmet gibi alanlarda etkinliklere katılım oranı artırılacak ve sürekli öğrenmeye teşvik etmek amacıyla öğrencilere okuma kültürü kazandırılacaktır.

Hedef 1.4 İlkokul ve ortaokulda öğrenme kayıplarını azaltmaya yönelik destekleyici mekanizmalar güçlendirilecektir.

Amaç 2

Çağın ihtiyaç duyduğu bilgi, beceri ve yetkinlikleri kazandıran, teknolojiyi üreten, tarih bilinci ve bilim aracılığıyla geleceği kurgulayan, nitelikli insan kaynağı yetiştiren, ekonomiye katkı sunan, değerleriyle bireyi hayata hazır kılan, empati ve nezaket kazandıran bir ortaöğretim yapısı ile öğrenciler yetiştirmek.

Hedef 2.1 Öğrencilerin yetkinliklerini ve niteliklerini geliştirmeye yönelik bireysel özellikleri de dikkate alınarak yapılacak çalışmalarla devamsızlık ve sınıf tekrarları azaltılacak ve eğitime katılımları artırılacaktır.

Hedef 2.2 Ortaöğretim sistemi, öğrencilere değişen dünyanın gerektirdiği başta okuma kültürü olmak üzere bilgi, beceri, yetkinlik ve yeterlilikleri kazandıran bir yapıya kavuşturulacaktır..

Hedef 2.3 Sosyal ve ekonomik sektörler ile iş birliği içinde ulusal ve uluslararası mesleki yeterliliğe, ahilik kültürüne, meslek ahlakına ve mesleki değerlere sahip; yenilikçi, girişimci, üretken, ekonomiye değer katan ehil iş gücü yetiştirilecektir.

Amaç 3

Bireyin bilgi, beceri ve yetkinliklerini geliřtirmek amacıyla bireysel, toplumsal ve istihdam odaklı yeni bir yaklaşımla hayat boyu öğrenme imkânları sunmak.

Hedef 3.1 Farklı yeteneklere, özelliklere, ihtiyaçlara ve birikimlere sahip tüm bireylerin yaygın eğitimden aktif olarak yararlanabilmeleri amacıyla eğitimde kapsayıcılık sağlanacaktır.

Hedef 3.2 Hayat boyu öğrenme faaliyetleri ile bireylerde kişisel, çevresel ve mesleki anlamda farkındalık oluşturulacaktır.

Hedef 3.3 Tüm bireylere yönelik günümüz ihtiyaçlarına uygun genel, mesleki ve teknik eğitim kurs programları uygulanacaktır.

Amaç 4

Farklılıkları dikkate alan bir özel eğitim ve rehberlik anlayışıyla öğrencilerin, eğitim ve yaşam süreçlerindeki potansiyellerini en üst düzeye çıkaracak ve özel gereksinimli bireylerin toplumla bütünleşmelerini sağlayacak bilgi ve beceriler ile ilgi ve yetenekleri doğrultusunda gelişimlerini destekleyecek fiziki, beşerî ve teknolojik imkânları artırmak.

Hedef 4.1 Öğrencilerin bireysel özelliklerine ve öğrenme ihtiyaçlarına uygun fiziksel ve beşerî iyileřtirmeler sağlanarak eğitime erişimleri artırılacaktır.

Hedef 4.2 Akademik, sosyal, duygusal ve mesleki gelişim alanlarında sunulan rehberlik hizmetleri desteklenecektir.

Amaç 5

Türkiye Yüzyılı inşasında millî, manevi ve kültürel değerlerini özümsemiş; çağın gereklerine uygun bilgi, beceri, tutum ve davranışlar ile demokratik anlayışa ve millî şuura sahip şahsiyetli ve üretken öğrenciler yetiřtirmek.

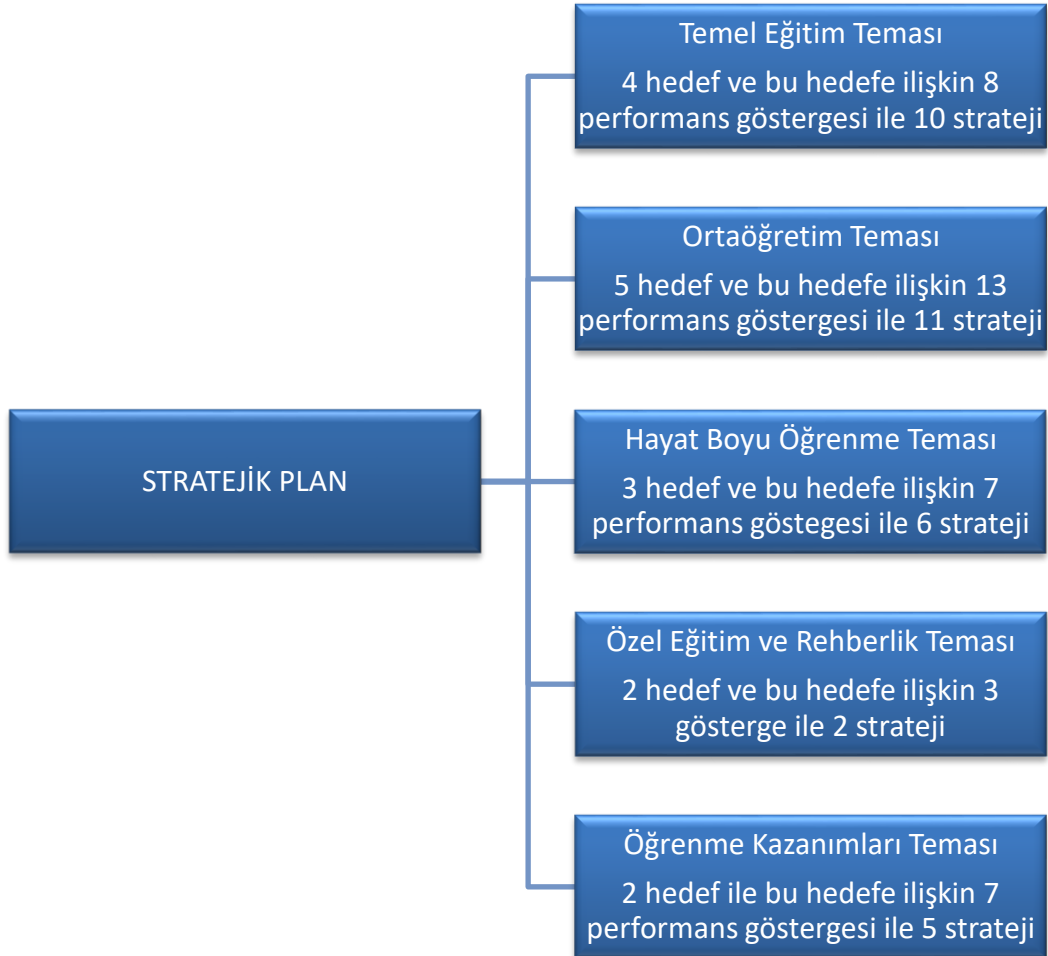
Hedef 5.1 Sürdürülebilir kalkınma hedeflerine uygun bir yaklaşımla çevre ve iklim deęişikliği konusunda farkındalığın artırılması sağlanacaktır

Hedef 5.2 Türkiye Yüzyılı inşasında üretken bireyler yetiřtirebilmek için öğrenci ve öğretmenlerimizin proje yazma ve yürütme becerileri geliştirilecektir.

AMAÇ, HEDEF, GÖSTERGE VE STRATEJİLER

5018 sayılı Kamu Malî Yönetimi ve Kontrol Kanunu kapsamında 2021 yılında performans esaslı bütçe sisteminden program bazlı performans bütçe sistemine geçildiğinde, kamu idarelerinin stratejik planlarında belirlediği hedeflere ne ölçüde ulaştığını izleyebilmek ve ortaya çıkan sonuçları değerlendirebilmek her zamankinden daha anlamlı bir hâle gelmiştir. Çünkü; performans esaslı bütçe dönemlerinde kamu idarelerinin ortaya koyduğu amaç ve hedeflerle analitik bütçe uygulamaları arasında tam anlamıyla bir ilişki kurulamadığı, karar alma süreçlerinin sağlıklı yürütülemediği gözlemlenmiştir. Bu nedenle, bütçe ile tahsis edilen kamu kaynaklarıyla idarelerin yürüttüğü faaliyetlerde etkinliğin ve verimliliğin sağlanabilmesine yönelik program bütçe anlayışına geçilmesi söz konusu olmuştur. Bu anlayışla, Bakanlığımız 7 tematik yapı doğrultusunda amaç ve hedeflerini belirlemiştir.

Bu kapsamda;



DELİCE İLÇE MEM 2024-2028 STRATEJİK PLANI

Delice ilçe Milli Eğitim Müdürlüğü 2024-2028 Stratejik Planı'nda toplamda 16 hedef, 38 performans göstergesi ve 34 strateji bulunmaktadır.

Amaç 1		Temel eğitimde fırsat eşitliği ve eğitime erişimin sağlandığı, öğretim süreçleri ve eğitim ortamlarının etkin kullanıldığı bir ekosistem inşa ederek öğrencileri çağın gerektirdiği evrensel yeterliliklere sahip, millî ve manevi değerleri benimsemiş sağlıklı ve mutlu bireyler olarak yetiştirmek.						
Hedef 1.1		Temel eğitimde fırsat eşitliğini sağlayarak eğitime erişimi artırmaya yönelik iyileştirmeler hayata geçirilecektir.						
Amaçın İlgili Olduğu Program/Alt Program Adı		TEMEL EĞİTİM						
Amaçın İlişkili Olduğu Alt Program Hedefi		Eğitime Erişim ve Fırsat Eşitliği						
Performans Göstergeleri		Hedefe Etkisi (%)	Plan Dönemi Başlangıç Değeri	2024	2025	2026	2027	2028
PG-1.1.1 Temel eğitimde okullaşma oranı (%) (Yaş Grubu)	6-9 Yaş	50	98	99	100	100	100	100
	10-13 Yaş	50	98	99	100	100	100	100

DELİCE İLÇE MEM 2024-2028 STRATEJİK PLANI

Sorumlu Birim	Temel Eğitim Şubesi
İş Birliği Yapılacak Birim(ler)	İEŞ, BİŞ, DÖŞ, ÖÖKŞ, DHŞ
Stratejiler	S-1.1.1 Öğrencilerin devamsızlık sebepleri ile ilgili kurumlarımızla işbirliği içerisinde öğrenci ve velilere gerekli rehberlik ve yönlendirme çalışmaları yapılacaktır. S-1.1.2 Özellikle dezavantajlı öğrenciler tespit edilerek okula devamları konusunda ilgili yerel kurumlarla işbirliği yapılacaktır.
Riskler	<ul style="list-style-type: none">İlimizde oluşan göç hareketlerinin nüfus dağılımını olumsuz etkilemesiYabancı öğrenci sayısının fazlalığı ve yer değişikliğinin fazla olması
Maliyet Tahmini	0 TL
Tespitler	<ul style="list-style-type: none">Özellikle mevsimlik işçi aileleri ve diğer dezavantajlı aileler ile yeterli irtibatın olmaması
İhtiyaçlar	<ul style="list-style-type: none">Yerel kurumlarla işbirliğinin artırılması

DELİCE İLÇE MEM 2024-2028 STRATEJİK PLANI

Amaç 1	Temel eğitimde fırsat eşitliği ve eğitime erişimin sağlandığı, öğretim süreçleri ve eğitim ortamlarının etkin kullanıldığı bir ekosistem inşa ederek öğrencileri çağın gerektirdiği evrensel yeterliliklere sahip, millî ve manevî değerleri benimsemiş sağlıklı ve mutlu bireyler olarak yetiştirmek.							
Hedef 1.2	Okul öncesi eğitim desteklenerek erişim imkânları artırılacaktır.							
Amacın İlgili Olduğu Program/Alt Program Adı	TEMEL EĞİTİM							
Amacın İlişkili Olduğu Alt Program Hedefi	Okul Öncesi Eğitim							
Performans Göstergeleri	Hedefe Etkisi (%)	Plan Dönemi Başlangıç Değeri	2024	2025	2026	2027	2028	
PG-1.2.1 Okul öncesi okullaşma oranı (%) (Yaş Grubu)	3-5 yaş	30	0	10	10	10	10	10
	4-5 yaş	30	32	35	40	42	44	46
PG-1.2.2 Ebeveynine aile eğitimi verilen okul öncesi çocuk sayısı		40	39	40	41	42	43	44

DELİCE İLÇE MEM 2024-2028 STRATEJİK PLANI

Sorumlu Birim	Temel Eğitim Şubesi
İş Birliği Yapılacak Birim(ler)	BIŞ, SGŞ, İEŞ, ÖÖKŞ
Stratejiler	S-1.2.1 Okul öncesi eğitimde ebeveyn bilgilendirme çalışmaları artırılabacaktır. S-1.2.2 Okul öncesi eğitimde okul-aile iş birliği; farkındalık geliştirme ve bilgilendirme çalışmaları yapılabarak geliştirilecektir.
Riskler	<ul style="list-style-type: none">• İhtiyaçların karşılanmasına yönelik mali kaynakların yetersiz kalması• Okul öncesi eğitimde kurumsal kapasitede istenilen düzeye ulaşılabilmesi
Maliyet Tahmini	1000 TL
Tespitler	<ul style="list-style-type: none">• Okul öncesi eğitim standartlarının güncel olmaması• Okul öncesi eğitimde okullaşma oranının istenilen seviyede olmaması• Ailelerin okul öncesi eğitime ilişkin farkındalık düzeyinin yeterince yüksek olmaması
İhtiyaçlar	<ul style="list-style-type: none">• Okul öncesi eğitimin standartlarının güncellenmesi• Okul öncesi dönemde erişim imkânlarının artırılması• Okul öncesi eğitimin kurumsal kapasitesinin artırılması• Aile eğitimlerine devam edilmesi

DELİCE İLÇE MEM 2024-2028 STRATEJİK PLANI

Amaç 1		Temel eğitimde fırsat eşitliği ve eğitime erişimin sağlandığı, öğretim süreçleri ve eğitim ortamlarının etkin kullanıldığı bir ekosistem inşa ederek öğrencileri çağın gerektirdiği evrensel yeterliliklere sahip, millî ve manevi değerleri benimsemiş sağlıklı ve mutlu bireyler olarak yetiştirmek.						
Hedef 1.3		Temel eğitimde bilimsel, sosyal, sportif, kültürel, sanatsal ve toplumsal hizmet gibi alanlarda etkinliklere katılım oranı artırılabilecek ve sürekli öğrenmeye teşvik etmek amacıyla öğrencilere okuma kültürü kazandırılacaktır.						
Amacın İlgili Olduğu Program/Alt Program Adı		TEMEL EĞİTİM						
Amacın İlişkili Olduğu Alt Program Hedefi		İlkokul ve Ortaokul						
Performans Göstergeleri		Hedefe Etkisi (%)	Plan Dönemi Başlangıç Değeri	2024	2025	2026	2027	2028
PG-1.3.1 Temel eğitimde en az bir sosyal Etkinliğe katılan öğrenci oranı (%)	İlkokul	15	100	100	100	100	100	100
	Ortaokul	15	63,4	70	75	75	80	85
PG-1.3.2 Öğrenci başına okunan kitap sayısı	İlkokul	15	15	17	19	21	23	25
	Ortaokul	6	8	9	10	11	12	13
PG-1.3.3 Geleneksel çocuk oyunlarına yönelik bahçe düzenlemesi yapılan okul oranı (%)	Okul Öncesi	10	0	50	100	100	100	100
	İlkokul	10	50	100	100	100	100	100
	Ortaokul	10	50	100	100	100	100	100

DELİCE İLÇE MEM 2024-2028 STRATEJİK PLANI

Sorumlu Birim	Temel Eğitim Şubesi, Din Öğretimi Şubesi
İş Birliği Yapılacak Birim(ler)	İEŞ, BİŞ, DHŞ, HBÖŞ
Stratejiler	<p>S-1.3.1 Temel eğitim okulları arasında yarışmalar ve etkinlikler düzenlenecektir.</p> <p>S-1.3.2 Türkiye Yüzyılı perspektifinde, ülkemizin gelecek vizyonu doğrultusunda yeni eserlerin bilim, kültür, sanayi ve teknoloji alanındaki gelişmelerin tanıtımı yapılacak; müze ve ören yerleri, tarihi eserler ve camiler, kaleler, şehitlikler, kütüphaneler, bilim merkezleri, üniversiteler vb. şehirlerimizin tarihi ve kültürel mekânlarının ziyaret edilmesi sağlanacaktır.</p> <p>S-1.3.3 Öğrencilerin insan, şehir, kültür ve medeniyet arasındaki ilişkiyi kavrayarak kendi yaşadığı şehri yakından tanıması, imkân ve özelliklerini öğrenerek mekân ve zaman ilişkisi bağlamında keşfetmesi, şehrinin soyut ve somut kültürel mirasını, değerlerini bilmesi ve koruması için okul içi ve okul dışı etkinlikler yapılacaktır.</p> <p>S-1.3.4 Bakanlığımız talimatları doğrultusunda okul bahçeleri geleneksel çocuk oyunlarına yönelik düzenlenecek</p>
Riskler	<ul style="list-style-type: none">• Okul dışı sosyal etkinliklere öğrenci katılımında güvenlik riskinin var olması• Mali ihtiyaçların teminindeki kaynak yetersizliği• Dezavantajlı bölgelerde sosyal etkinliklerin uygulanmasına yönelik zorluklar
Maliyet Tahmini	4000
Tespitler	<ul style="list-style-type: none">• Öğrencilerin öğrenme etkinliklerini destekleyecek, yenilikçi ve yaratıcı düşünme becerilerini geliştirecek fırsatların yetersiz olması• Ailelerin akademik kaygı sebebiyle öğrencileri sosyal ve kültürel etkinliklere daha az göndermeleri• Okulların, çevrelerinde bulunan ve öğrencilerin gelişimlerine katkı sunabilecek kurum ve kuruluşlarla yeterince etkileşim içinde olmaması• Bağımlılık oluşturan (obezite, dijital bağımlılık vd.) unsurların erken yaşlarda ortaya çıkması
İhtiyaçlar	<ul style="list-style-type: none">• İlgili kurum ve kuruluşlarla iş birliğinin artırılması• Öğrencilerin sosyal, sportif, kültürel açıdan fırsat eşitliği temelinde desteklenme ihtiyacı• Öğrencileri sosyal, sportif, kültürel faaliyetlere yönlendirecek teşvik mekanizmalarının güçlendirilmesi• Okul bahçelerinde ve diğer eğitim ortamlarında geleneksel oyun alanı ihtiyacı

DELİCE İLÇE MEM 2024-2028 STRATEJİK PLANI

Amaç 1	Temel eğitimde fırsat eşitliği ve eğitime erişimin sağlandığı, öğretim süreçleri ve eğitim ortamlarının etkin kullanıldığı bir ekosistem inşa ederek öğrencileri çağın gerektirdiği evrensel yeterliliklere sahip, millî ve manevi değerleri benimsemiş sağlıklı ve mutlu bireyler olarak yetiştirmek.						
Hedef 1.4	İlkokul ve ortaokulda öğrenme kayıplarını azaltmaya yönelik destekleyici mekanizmalar güçlendirilecektir.						
Amacın İlgili Olduğu Program/Alt Program Adı	TEMEL EĞİTİM						
Amacın İlişkili Olduğu Alt Program Hedefi	İlkokul ve Ortaokul						
Performans Göstergeleri	Hedefe Etkisi (%)	Plan Dönemi Başlangıç Değeri	2024	2025	2026	2027	2028
PG-1.4.1 Destekleme ve Yetiştirme Kurslarından yararlanan 8. Sınıf öğrenci oranı (%)	30	13	14	15	16	17	18
PG-1.4.2 İlkokullarda Yetiştirme Programına dâhil olması beklenen öğrencilerin programa katılma oranı(%)	30	50	55	60	65	70	75

DELİCE İLÇE MEM 2024-2028 STRATEJİK PLANI

Sorumlu Birim	Temel Eğitim Şubesi, Ortaöğretim Şubesi
İş Birliği Yapılacak Birim(ler)	BİŞ, DÖŞ, ÖÖKŞ
Stratejiler	S-1.4.1 Destekleme ve Yetiştirme Kursları'na yönelik ihtiyaç analizleri doğrultusunda nitelik artırma çalışmaları yapılacaktır. S-1.4.2 İYEP programına dahil olup programa katılmayan öğrenciler ve velileri ile ilgili çalışmalar yürütülecektir.
Riskler	<ul style="list-style-type: none">• Aileleri gelişim temelli değerlendirme anlayışından uzaklaştıran kademeler arası geçişlerde uygulanan sınav yöntemlerinin devam ettirilmesi• Öğrencilerin okula devamının sağlanması hususunda okul-aile iş birliğinin yetersiz kalması
Maliyet Tahmini	0 TL
Tespitler	<ul style="list-style-type: none">• Destekleme ve Yetiştirme Kurslarında devamsızlık ve kapanan kurs sayısının fazla olması• Öğrenme kayıplarını önlemeye yönelik mekanizmaların yetersiz kalması
İhtiyaçlar	<ul style="list-style-type: none">• Devamsızlığın önlenmesi ve öğrenme kayıplarının giderilmesi için rehberlik sisteminin geliştirilmesi• Öğrenciler üzerinde sınav baskısı oluşturmayacak bir geçiş sistemi• Öğrenme kayıplarını telafi edecek güçlü mekanizmalara ihtiyaç duyulması

DELİCE İLÇE MEM 2024-2028 STRATEJİK PLANI

Amaç 2	Çağın ihtiyaç duyduğu bilgi, beceri ve yetkinlikleri kazandıran, teknolojiyi üreten, tarih bilinci ve bilim aracılığıyla geleceği kurgulayan, nitelikli insan kaynağı yetiştiren, ekonomiye katkı sunan, değerleriyle bireyi hayata hazır kılan, empati ve nezaket kazandıran bir ortaöğretim yapısı ile öğrenciler yetiştirmek.							
Hedef 2.1	Öğrencilerin yetkinliklerini ve niteliklerini geliştirmeye yönelik bireysel özellikleri de dikkate alınarak yapılacak çalışmalarla devamsızlık ve sınıf tekrarları azaltılacak ve eğitime katılımı artırılacaktır.							
Amacın İlgili Olduğu Program/Alt Program Adı	ORTAÖĞRETİM							
Amacın İlişkili Olduğu Alt Program Hedefi	Eğitime Erişim ve Fırsat Eşitliği							
Performans Göstergeleri	Hedef Etkisi (%)	Plan Dönemi Başlangıç Değeri	2024	2025	2026	2027	2028	
PG-2.1.1 Ortaöğretimde okullaşma oranı (14-17 Yaş Grubu) (%)	35	100	100	100	100	100	100	100
PG-2.1.2 Ortaöğretimde en az bir sosyal etkinliğe katılan öğrenci oranı(%)	OGM	45	0	0	0	0	0	0
	DÖGM		0	0	0	0	0	0
	MTEGM		54,76	60	65	70	75	80

DELİCE İLÇE MEM 2024-2028 STRATEJİK PLANI

Sorumlu Birim	Ortaöğretim Şubesi
İş Birliği Yapılacak Birim(ler)	BIŞ, DÖŞ, MTEŞ, ÖÖKS
Stratejiler	S-2.1.1 Öğrencilerin ortaöğretime katılımlarının artırılmasına, devamsızlık ve sınıf tekrarlarının azaltılmasına ve örgün eğitim içinde kalmalarına yönelik çalışmalar yapılacaktır. S-2.1.2 Ortaöğretimde öğrencilerin akademik, bilimsel, sosyal, kültürel, sanatsal, sportif faaliyetler ile sosyal sorumluluk programı kapsamındaki çalışmalara katılımları sağlanacaktır.
Riskler	<ul style="list-style-type: none">• Sosyoekonomik nedenlerle nüfus hareketlerinde yaşanan düzensizlik• Ortaöğretim çağındaki öğrencilerin örgün eğitimden yaygın eğitim kurumlarına geçiş talebi
Maliyet Tahmini	2500
Tespitler	<ul style="list-style-type: none">• Eğitim ortamlarının öğrencilerin sosyal, sportif ve kültürel ihtiyaçlarını karşılamakta yetersiz olması• Bazı öğrencilerin maddi imkânsızlıklar sebebiyle ortaöğretime devam edememesi• Eğitim maliyetlerinde öngörülemeyen artışın yaşanması• Doğa kaynaklı afetlerin, salgın hastalık vb. durumların eğitim süreçlerinin sürdürülebilirliğine engel oluşturması
İhtiyaçlar	<ul style="list-style-type: none">• Öğrencilerin devamsızlıklarının önlenmesi, ilgi ve yeteneklerine uygun olarak yönlendirilmesi ve ortaöğretime katılımlarının artırılması için rehberlik sisteminin güçlendirilmesi• Okul aidiyetinin geliştirilmesi amacıyla öğrencilere yönelik sosyal etkinliklerin artırılması• Eğitim ortamlarının öğrenci ihtiyaçlarına cevap verecek şekilde geliştirilmesi ve buna yönelik finansmanın sağlanması• Ortaöğretimde akademik başarısızlık, devamsızlık, sınıf tekrarı ve okul terkine sebep olan faktörlerin tespit edilmesi

DELİCE İLÇE MEM 2024-2028 STRATEJİK PLANI

Amaç 2	Çağın ihtiyaç duyduğu bilgi, beceri ve yetkinlikleri kazandıran, teknolojiyi üreten, tarih bilinci ve bilim aracılığıyla geleceği kurgulayan, nitelikli insan kaynağı yetiştiren, ekonomiye katkı sunan, değerleriyle bireyi hayata hazır kılan, empati ve nezaket kazandıran bir ortaöğretim yapısı ile öğrenciler yetiştirmek.						
Hedef 2.2	Ortaöğretim sistemi, öğrencilere değişen dünyanın gerektirdiği başta okuma kültürü olmak üzere bilgi, beceri, yetkinlik ve yeterlilikleri kazandıran bir yapıya kavuşturulacaktır.						
Amacın İlgili Olduğu Program/Alt Program Adı	ORTAÖĞRETİM						
Amacın İlişkili Olduğu Alt Program Hedefi	Genel Ortaöğretim						
Performans Göstergeleri	Hedefe Etkisi (%)	Plan Dönemi Başlangıç Değeri	2024	2025	2026	2027	2028
PG-2.2.1 Genel ortaöğretimde tescil edilen patent, faydalı model, marka ve tasarım sayısı	25	0	0	0	0	0	0
PG-2.2.2 Öğrenci başına okunan kitap sayısı	25	3,66	4	4,5	5	5,5	6
PG-2.2.3 Ortaöğretimde DYK'da eğitim alan öğrenci oranı(11, 12. Sınıf)	20	17,86	20	22	24	26	28

DELİCE İLÇE MEM 2024-2028 STRATEJİK PLANI

Sorumlu Birim	Ortaöğretim Şubesi
İş Birliği Yapılacak Birim(ler)	BİŞ, DÖŞ, MTEŞ, ÖÖKŞ
Stratejiler	<p>S-2.2.1 Genel ortaöğretimde eğitim ve öğretim süreçlerinin geliştirilmesi amacıyla okullar arası nitelik ve başarı farklılıklarının izlenmesi ve iyileştirilmesine yönelik çalışmaların yapılması sağlanacaktır.</p> <p>S-2.2.2 Fikri Sınai Mülkiyet Hakları ile ilgili rehberlik çalışmaları devam edecektir.</p> <p>S-2.2.3 Eğitim süreçleri; öğrencilerin millî, manevî ve evrensel değerleri tutum ve davranışa dönüştürebilecekleri bir anlayışla güçlendirilecek, okuma kültürünü desteklemeye yönelik çalışmalar yürütülecektir.</p>
Riskler	<ul style="list-style-type: none">• Öğrenci velilerinin yükseköğretime çok fazla değer atfetmesi• Konjonktürel ve sosyoekonomik alandaki gelişmelerin eğitimde yeni uygulamaların hayata geçirilmesi ve geliştirme çalışmaları üzerinde baskı oluşturması• Bölgesel ve okullar arası farklılıkların devam etmesi
Maliyet Tahmini	500
Tespitler	<ul style="list-style-type: none">• Genel ortaöğretimde, öğrencilerin çok yönlü gelişimini destekleyecek uygulamaların istenen düzeyde olmaması• Genel ortaöğretim kurumları arası imkân ve başarı farklılıklarının olması• Projelerin yürütülebilmesi için finans kaynağının yeterli olmaması
İhtiyaçlar	<ul style="list-style-type: none">• Eğitimin paydaşları ile iş birliklerinin artırılması• Genel ortaöğretimde mevcut uygulamaların öğrencilerin çok yönlü gelişimini destekleyecek projelerle ilgilenmesine ve yeni projeler üretmesine imkân verecek şekilde düzenlenmesi• Proje okulu anlayışı yerine "Proje Üreten Okul" anlayışının yerleştirilmesi

DELİCE İLÇE MEM 2024-2028 STRATEJİK PLANI

Amaç 2	Çağın ihtiyaç duyduğu bilgi, beceri ve yetkinlikleri kazandıran, teknolojiyi üreten, tarih bilinci ve bilim aracılığıyla geleceği kurgulayan, nitelikli insan kaynağı yetiştiren, ekonomiye katkı sunan, değerleriyle bireyi hayata hazır kılan, empati ve nezaket kazandıran bir ortaöğretim yapısı ile öğrenciler yetiştirmek.						
Hedef 2.3	Sosyal ve ekonomik sektörler ile iş birliği içinde ulusal ve uluslararası mesleki yeterliliğe, ahlak kültürüne, meslek ahlakına ve mesleki değerlere sahip; yenilikçi, girişimci, üretken, ekonomiye değer katan ehil iş gücü yetiştirilecektir.						
Amacın İlgili Olduğu Program/Alt Program Adı	ORTAÖĞRETİM						
Amacın İlişkili Olduğu Alt Program Hedefi	Mesleki ve Teknik Eğitim						
Performans Göstergeleri	Hedef Etkisi (%)	Plan Dönemi Başlangıç Değeri	2024	2025	2026	2027	2028
PG-2.4.1 Kurum/Kuruluşlarla iş birliği kapsamında girişimci eğitimi desteği alan öğrenci sayısı	30	0	1	1	1	1	1
PG-2.4.2 İş başı eğitimine katılan atölye ve laboratuvar öğretmeni sayısı	40	0	0	0	0	0	0
PG-2.4.3 Mesleki Eğitimde Patent, Faydalı Model, Marka ve Tasarım Tescil sayısı	30	0	1	1	1	1	1

DELİCE İLÇE MEM 2024-2028 STRATEJİK PLANI

Sorumlu Birim	Meslekî ve Teknik Eğitim Şubesi
İş Birliği Yapılacak Birim(ler)	BIŞ, OŞ, ÖÖKŞ, HBÖŞ
Stratejiler	S-2.4.1 Mesleki ve teknik ortaöğretim okulları arası imkân ve başarı farkının azaltılmasına yönelik çalışmalar yapılacak, rehberlik ve mesleki planlama çalışmalarının etkinliği artırılacaktır. S-2.4.2 Meslekî ve teknik eğitim almak isteyen her bireyin erişebileceği ve belge alabileceği eğitim imkânları geliştirilecektir.
Riskler	<ul style="list-style-type: none">• Eğitimin süreç odaklı değil sonuç odaklı görülmesi• Akademik ve bilimsel etkinliklere katılım için finansman kaynaklarının yeterli olmaması• Mesleki ve teknik eğitimde eğitim hizmeti verilen her alanda iş birliği çalışmaları için gerekli desteğin sağlanamaması
Maliyet Tahmini	6000
Tespitler	<ul style="list-style-type: none">• Mesleki ve teknik ortaöğretim kurumları arası imkân ve başarı farklılıklarının olması• Mesleki eğitimde kalite sistemi kapsamında gerçekleştirilen öz değerlendirme sürecine okulların istendik düzeyde destek vermemesi
İhtiyaçlar	<ul style="list-style-type: none">• Eğitim süreçlerinin niteliğinin artırılması için alternatif finansman kaynaklarının kullanılması• Mesleki eğitimin paydaşları ile iş birliklerinin artırılması• Mesleki ve akademik rehberlik çalışmalarına ihtiyaç duyulması• Mesleki eğitimde yapılan iş birlikleri ile atölye ve laboratuvar öğretmenlerinin sektörde işbaşı eğitimi almalarının sağlanması

DELİCE İLÇE MEM 2024-2028 STRATEJİK PLANI

Amaç 3	Bireyin bilgi, beceri ve yetkinliklerini geliştirmek amacıyla bireysel, toplumsal ve istihdam odaklı yeni bir yaklaşımla hayat boyu öğrenme imkânları sunmak.						
Hedef 3.1	Farklı yeteneklere, özelliklere, ihtiyaçlara ve birikimlere sahip tüm bireylerin yaygın eğitimden aktif olarak yararlanabilmeleri amacıyla eğitimde kapsayıcılık sağlanacaktır.						
Amacın İlgili Olduğu Program/Alt Program Adı	HAYAT BOYU ÖĞRENME						
Amacın İlişkili Olduğu Alt Program Hedefi	Eğitime Erişim ve Fırsat Eşitliği						
Performans Göstergeleri	Hedefe Etkisi (%)	Plan Dönemi Başlangıç Değeri	2024	2025	2026	2027	2028
PG-3.1.1 Dezavantajlı gruplara yönelik açılan kurslara katılan kursiyer oranı (%)	30	23	24	25	26	27	28
PG-3.1.2 Açık öğretim okullarında öğrenim gören zorunlu öğrenim çağı dışına çıkmış bireylerin oranı (%)	30	11,5	12	13	14	15	16
PG-3.1.3 İlimizde bulunan yabancı uyruklu öğrencilerin okullaşma oranı (%)	40	0	0	0	0	0	0

DELİCE İLÇE MEM 2024-2028 STRATEJİK PLANI

Sorumlu Birim	Hayat Boyu Öğrenme Şubesi
İş Birliği Yapılacak Birim(ler)	BİŞ, ÖERHŞ, İKŞ
Stratejiler	<p>S-3.1.1 Örgün eğitim çağı dışına çıkmış, öğrenimlerini çeşitli nedenlerle tamamlayamamış bireylerin yarım kalan eğitimlerini açık öğretim okullarında tamamlayabilmeleri için eğitime erişimlerini kolaylaştırıcı çalışmalar yapılacaktır.</p> <p>S-3.1.2 Şehrimizde bulunan yabancı uyrukluların eğitimde eşitlik ve kapsayıcılık ilkesine uygun şekilde desteklenmelerini ve Türk Eğitim Sistemi'ne uyumlarını sağlamak amacıyla örgün eğitim ve yaygın eğitim imkânlarından faydalanmaları sağlanacaktır.</p>
Riskler	<ul style="list-style-type: none">• Yaşlanan nüfus ve eğitim talebindeki sık değişimler• Dezavantajlı grupların dijital okur-yazarlık becerilerinin artırılmaması• Geçici koruma altındakilerin Türk eğitim sistemine uyumunda sorunlar yaşaması• Yabancı uyruklu öğrenci sayısının beklenenden fazla artış göstermesi• Yabancı uyruklu öğrenci velilerinin eğitime bakış açısı
Maliyet Tahmini	5000 TL
Tespitler	<ul style="list-style-type: none">• Dezavantajlı grupların eğitim ihtiyaçlarının olması• Örgün eğitim dışına çıkmış öğrencilerin, eğitim fırsatlarından eşit şekilde yararlanmalarının sağlanması• Ülkemize gelen geçici koruma altındaki bireylerin eğitim ihtiyaçlarının olması
İhtiyaçlar	<ul style="list-style-type: none">• Dezavantajlı gruplar için hayat boyu öğrenme fırsatlarının artırılması• Dezavantajlı grupların hayat boyu öğrenmeye erişimini artırabilmek için projeler yürütülmesi• Açık öğretim programları ile örgün eğitim çağı dışına çıkmış bireylere ulaşılması• Yabancı uyruklu öğrencilerin Türk Eğitim Sistemi'ne uyumlarının sağlanması

DELİCE İLÇE MEM 2024-2028 STRATEJİK PLANI

Amaç 3	Bireyin bilgi, beceri ve yetkinliklerini geliştirmek amacıyla bireysel, toplumsal ve istihdam odaklı yeni bir yaklaşımla hayat boyu öğrenme imkânları sunmak.						
Hedef 3.2	Hayat boyu öğrenme faaliyetleri ile bireylerde kişisel, çevresel ve mesleki anlamda farkındalık oluşturulacaktır.						
Amacın İlgili Olduğu Program/Alt Program Adı	HAYAT BOYU ÖĞRENME						
Amacın İlişkili Olduğu Alt Program Hedefi	Yaygın Eğitim						
Performans Göstergeleri	Hedefe Etkisi (%)	Plan Dönemi Başlangıç Değeri	2024	2025	2026	2027	2028
PG-3.2.1 Hayat Boyu Öğrenme Kurslarından yararlanma oranı	50	13,85	15	16	17	18	18
PG-3.2.2 Hayat Boyu öğrenme kapsamındaki kursları tamamlama oranı	50	65	66	67	68	69	70

Sorumlu Birim	Hayat Boyu Öğrenme Şubesi
İş Birliği Yapılacak	BIŞ, İKŞ
Stratejiler	S-3.2.1 Bireylerde hayat boyu öğrenmenin kişisel ve mesleki faydaları konusunda farkındalık oluşturulması ve hayat boyu öğrenmeye katılımın artırılması sağlanacaktır. S-3.2.2 Bireylerin öğrenme fırsatları hakkında bilgilendirilmesi ve öğrenme imkânları kapsamında farkındalığının artırılmasına yönelik faaliyetler yürütülecektir.
Riskler	<ul style="list-style-type: none">Bireylerin sosyoekonomik kaygıları nedeniyle hayat boyu öğrenmeye öncelik vermemeleriYetişkinlerin hayat boyu öğrenme konusunda isteksizliği
Maliyet Tahmini	5000 TL
Tespitler	<ul style="list-style-type: none">Yetişkin eğitimi ve hayat boyu öğrenmeye ilişkin farklı katılım fırsatlarının olması

DELİCE İLÇE MEM 2024-2028 STRATEJİK PLANI

Amaç 3	Bireyin bilgi, beceri ve yetkinliklerini geliştirmek amacıyla bireysel, toplumsal ve istihdam odaklı yeni bir yaklaşımla hayat boyu öğrenme imkânları sunmak.						
Hedef 3.3	Tüm bireylere yönelik günümüz ihtiyaçlarına uygun genel, mesleki ve teknik eğitim kurs programları uygulanacaktır.						
Amacın İlgili Olduğu Program/Alt Program Adı	HAYAT BOYU ÖĞRENME						
Amacın İlişkili Olduğu Alt Program Hedefi	Yaygın Eğitim						
Performans Göstergeleri	Hedefe Etkisi (%)	Plan Dönemi Başlangıç Değeri	2024	2025	2026	2027	2028
PG-3.3.1 Aile Okulu alanı altında yer alan programlara katılan kursiyer sayısı	50	173	175	180	185	190	195
PG-3.3.2 Afet ve acil durumlara ilişkin yaygın eğitim kurslarına katılan kursiyer sayısı	50	59	65	70	75	80	85

İhtiyaçlar	<ul style="list-style-type: none">• Hayat boyu öğrenmeye katılanların kurslarını tamamlamalarına yönelik çalışmaların yapılması• Hayat boyu öğrenmeye katılımın artırılması amacıyla farkındalık ve bilgilendirme çalışmalarında kitle iletişim araçlarının daha etkin kullanılması
------------	--

Sorumlu Birim	Hayat Boyu Öğrenme Şubesi
İş Birliği Yapılacak Birim(ler)	BİŞ, ÖERHŞ
Stratejiler	S-3.3.1 Aile Okulu Projesi ile aile değerleri, aile içi iletişim; sosyal, psikolojik ve duygusal gelişim, stres yönetimi, bağımlılıkları önlemeye ilişkin yaklaşımlar başta olmak üzere çeşitli alanlarda aileler desteklenecektir. S-3.3.2 Toplumun afetlere ve acil durumlara hazırlıklı olmasını sağlamak, riskleri azaltmak ve hızlı tepki verme kapasitesini artırmak amacıyla afet ve acil durumlara ilişkin yaygın eğitim kursları düzenlenecektir.
Riskler	<ul style="list-style-type: none">• Yaygın mesleki ve teknik eğitim kurslarında uygulamalı eğitimin yapılabilmesi için ihtiyaç duyulan teknolojik aletlerin maliyetlerinin yüksekliği• Ekonomik zorlukların eğitim bütçesine olumsuz etkisi• Hızlı değişim sonucu bireylerin okulda aldığı eğitimin zamanla güncelliğini yitirmesi• Önceki öğrenmelerin değerlendirilmesi sürecinin karmaşıklığı
Maliyet Tahmini	0 TL

DELİCE İLÇE MEM 2024-2028 STRATEJİK PLANI

Tespitler	<ul style="list-style-type: none">• Teknolojik gelişmelerin mesleklerde ve iş süreçlerinde hızlı değişiklikler ve yenilikler getirmesi• Hayat boyu öğrenme kursları ile nitelikli iş gücü yetiştirme imkânı
İhtiyaçlar	<ul style="list-style-type: none">• Mesleki yeterliliklerin geliştirilmesi ve belgelendirilmesi için kursların tanınırlığı ve sayısının artırılması

DELİCE İLÇE MEM 2024-2028 STRATEJİK PLANI

Amaç 4	Farklılıkları dikkate alan bir özel eğitim ve rehberlik anlayışıyla öğrencilerin, eğitim ve yaşam süreçlerindeki potansiyellerini en üst düzeye çıkaracak ve özel gereksinimli bireylerin toplumla bütünleşmelerini sağlayacak bilgi ve beceriler ile ilgi ve yetenekleri doğrultusunda gelişimlerini destekleyecek fiziki, beşeri ve teknolojik imkânları artırmak.							
Hedef 4.1	Öğrencilerin bireysel özelliklerine ve öğrenme ihtiyaçlarına uygun fiziksel ve beşeri iyileştirmeler sağlanarak eğitime erişimleri artırılacaktır.							
Amacın İlgili Olduğu Program/Alt Program Adı	ÖZEL EĞİTİM VE REHBERLİK							
Amacın İlişkili Olduğu Alt Program Hedefi	Eğitime Erişim ve Fırsat Eşitliği							
Performans Göstergeleri	Hedefe Etkisi (%)	Plan Dönemi Başlangıç Değeri	2024	2025	2026	2027	2028	
PG-4.1.1 Kaynaştırma/bütünleştirme uygulamaları yoluyla eğitim alan öğrencilerin örgün eğitimdeki toplam özel eğitim ihtiyacı olan öğrencilere oranı (%)	40	15,2	18	21	24	27	30	
PG 4.1.2 Özel eğitim alanında eğitim verilen paydaş sayısı	Eğitim verilen personel sayısı	30	3	10	20	30	40	50
	Eğitim verilen veli sayısı	30	50	70	90	110	130	150

DELİCE İLÇE MEM 2024-2028 STRATEJİK PLANI

Sorumlu Birim	Özel Eğitim ve Rehberlik Hizmetleri Şubesi
İş Birliği Yapılacak Birim(ler)	BİŞ, TEŞ, OŞ, DÖŞ, ÖÖKŞ, MTEŞ
Stratejiler	S-4.1.2 Kaynaştırma/bütünleştirme yoluyla eğitimlerini sürdüren öğrencilere yönelik bilgi, beceri, tutum ve farkındalık kazandırmak için ilgili tüm paydaşlara (öğretmenler, okul yöneticileri ve aileler) çevrim içi veya yüz yüze eğitimler verilecektir.
Riskler	<ul style="list-style-type: none">• Sunulacak eğitimler için paydaşların talebinin istenen düzeyde olmaması• İlgili paydaşlara sunulacak eğitimler için uzman personel ihtiyacının olması
Maliyet Tahmini	0 TL
Tespitler	<ul style="list-style-type: none">• Kaynaştırma/bütünleştirme uygulamaları yoluyla eğitim hakkında ilgili paydaşların yeterli düzeyde bilgi sahibi olmaması• Özel eğitim ihtiyacı olan öğrencilerin özellikleri ve eğitim süreçleri hakkında ilgili paydaşların yeterli düzeyde bilgi sahibi olmaması
İhtiyaçlar	<ul style="list-style-type: none">• İlgili paydaşların kaynaştırma/bütünleştirme uygulamaları yoluyla eğitim hakkında bilgi ve farkındalık düzeylerinin artırılması• Öğretmenler, okul yöneticileri ve diğer personel ile ailelerin özel eğitim ihtiyacı olan öğrencilere yönelik bilgi, beceri, tutum ve farkındalıklarının geliştirilmesi

DELİCE İLÇE MEM 2024-2028 STRATEJİK PLANI

Amaç 4	Farklılıkları dikkate alan bir özel eğitim ve rehberlik anlayışıyla öğrencilerin, eğitim ve yaşam süreçlerindeki potansiyellerini en üst düzeye çıkaracak ve özel gereksinimli bireylerin toplumla bütünleşmelerini sağlayacak bilgi ve beceriler ile ilgi ve yetenekleri doğrultusunda gelişimlerini destekleyecek fiziki, beşerî ve teknolojik imkânları artırmak.							
Hedef 4.2	Akademik, sosyal, duygusal ve mesleki gelişim alanlarında sunulan rehberlik hizmetleri desteklenecektir.							
Amacın İlgili Olduğu Program/Alt Program Adı	ÖZEL EĞİTİM VE REHBERLİK							
Amacın İlişkili Olduğu Alt Program Hedefi	Rehberlik							
Performans Göstergeleri	Hedefe Etkisi (%)	Plan Dönemi Başlangıç Değeri	2024	2025	2026	2027	2028	
PG-4.2.1 Bağımlılıkla mücadele amacıyla verilen eğitimlere katılan kişi sayısı	Öğrenci Sayısı	40	798	800	802	804	806	808
	Öğretmen Sayısı	30	79	80	82	83	84	85
	Veli Sayısı	30	356	405	410	415	420	425

Sorumlu Birim	Özel Eğitim ve Rehberlik Hizmetleri Şubesi
İş Birliği Yapılacak Birim(ler)	BIŞ, TEŞ, OŞ, DÖŞ, ÖÖKS, MTEŞ
Stratejiler	S-4.2.1 Öğretmenlerin bağımlılıkla mücadele programlarını uygulama konusundaki yetkinliklerinin artırılması ve öğrencilerin bağımlılıkla mücadele bilinçlerinin geliştirmesi amacıyla eğitimler düzenlenecektir.
Riskler	<ul style="list-style-type: none">Sunulacak eğitimler için paydaşların yeterli zaman ayıramamasıİlgili paydaşlara sunulacak eğitimler için uzman personel eksikliği
Maliyet Tahmini	0 TL
Tespitler	<ul style="list-style-type: none">Gelişen şartlar ve ortaya çıkan ihtiyaçlar doğrultusunda öğretmenlerin rehberlik hizmetleri konusunda eksikliklerinin olmasıRehberlik hizmetlerinin sunumuna yönelik dijital içeriklerin yeterli düzeyde olmamasıBağımlılıkla mücadele programlarını uygulama yetkinliği olan rehber öğretmen sayısının yetersizliği
İhtiyaçlar	<ul style="list-style-type: none">Rehber öğretmenlerin bağımlılıkla mücadele programlarını uygulama konusunda eğitim alması

DELİCE İLÇE MEM 2024-2028 STRATEJİK PLANI

Amaç 5	Türkiye Yüzyılı inşasında millî, manevi ve kültürel değerlerini özümsemiş; çağın gereklerine uygun bilgi, beceri, tutum ve davranışlar ile demokratik anlayışa ve millî şuuruna sahip şahsiyetli ve üretken öğrenciler yetiştirmek.						
Hedef 5.1	Sürdürülebilir kalkınma hedeflerine uygun bir yaklaşımla çevre ve iklim değişikliği konusunda farkındalığın artırılması sağlanacaktır						
Amacın İlgili Olduğu Program/Alt Program Adı	ÖĞRENME KAZANIMLARI						
Amacın İlişkili Olduğu Alt Program Hedefi	Çevre Bilinci						
Performans Göstergeleri	Hedefe Etkisi (%)	Plan Dönemi Başlangıç Değeri	2024	2025	2026	2027	2028
PG-5.1.1 Temel Seviye Sıfır Atık Belgesi alan okul/Kurum oranı(%)	50	50	60	70	80	90	100
PG-5.1.2 Okulum Temiz Belgesi alan okul/ kurum oranı(%)	50	100	100	100	100	100	100

DELİCE İLÇE MEM 2024-2028 STRATEJİK PLANI

Sorumlu Birim	İş Sağlığı ve Güvenliği Şubesi
İş Birliği Yapılacak Birim(ler)	DHŞ DÖŞ, İEŞ, MTEŞ, OŞ, TEŞ
Stratejiler	<p>S-5.1.1 Sıfır atık ve geri dönüşüm uygulamalarının yaygınlaştırılması amacıyla okul/kurumlarda "Sıfır Atık Projesi" kapsamında atıklar (ambalaj atığı, özel atık, tıbbi atık, tehlikeli atıklar) kaynağından ayrı ayrı toplanarak geri dönüşüm ve geri kazanım süreci içerisinde değerlendirilecektir.</p> <p>S-5.1.2 Okulum Temiz Belgelendirme Sistemi kurulan okul ve kurumların belgelendirme başvurularının alınarak tarafsız, bağımsız ve tutarlı bir şekilde uygunluk değerlendirme ve belgelendirme süreçleri yürütülecektir.</p>
Riskler	<ul style="list-style-type: none">• Faaliyetlerde sürekliliğin sağlanamaması• Çevre bilinci konusunda toplumun farkındalıklarına karşı dirençli olması• Mali kaynakların yetersiz kalması
Maliyet Tahmini	5000 TL
Tespitler	<ul style="list-style-type: none">• Okullarımızda çevre ve iklim değişikliği konusunda yeterli duyarlılık ve farkındalığın olmaması• Doğal kaynakların korunması ve tasarrufuna karşı tedbirler alınmaması
İhtiyaçlar	<ul style="list-style-type: none">• Toplumda çevre ve iklim değişikliği bilincinin oluşturulması• Enerji verimliliğinin sağlanması• Su tasarrufunun sağlanması• Atıkların yönetilmesi

DELİCE İLÇE MEM 2024-2028 STRATEJİK PLANI

Amaç 5	Türkiye Yüzyılı inşasında millî, manevi ve kültürel değerlerini özümsemiş; çağın gereklerine uygun bilgi, beceri, tutum ve davranışlar ile demokratik anlayışa ve millî şura sahip şahsiyetli ve üretken öğrenciler yetiştirmek.							
Hedef 5.2	Türkiye Yüzyılı inşasında üretken bireyler yetiştirebilmek için öğrenci ve öğretmenlerimizin proje yazma ve yürütme becerileri geliştirilecektir.							
Amacın İlgili Olduğu Program/Alt Program Adı	ÖĞRENME KAZANIMLARI							
Amacın İlişkili Olduğu Alt Program Hedefi	Proje Kapasitesi							
Performans Göstergeleri	Hedefe Etkisi (%)	Plan Dönemi Başlangıç Değeri	2024	2025	2026	2027	2028	
PG-5.2.1 TÜBİTAK 4006 programı kapsamında desteklenen okul sayısı	20	0	1	1	1	1	1	
PG-5.2.2 TÜBİTAK 2204 programları kapsamında başvuru yapılan proje sayısı	Ortaokul	10	0	1	2	3	4	5
	Lise	10	0	2	3	4	5	6
PG-5.2.3 AB Projeleri kapsamında yurt dışına gönderilen öğretmen sayısı	20	0	1	1	1	1	1	
PG-5.2.4 AB Projeleri kapsamında yurt dışına gönderilen öğrenci sayısı	20	0	1	1	1	1	1	
PG-5.2.5 E-Twinning programı kapsamında ödül alan proje sayısı	Ulusal Kalite Ödülü	10	0	1	1	1	1	1
	Avrupa Kalite Ödülü	10	0	1	1	1	1	1

DELİCE İLÇE MEM 2024-2028 STRATEJİK PLANI

Sorumlu Birim	Ar-Ge
İş Birliği Yapılacak Birim(ler)	TEŞ, OŞ, MTEŞ, DÖŞ
Stratejiler	<p>S-5.2.1 TÜBİTAK projelerinin yaygınlaşması için gerekli rehberlik çalışmaları yürütülecektir.</p> <p>S-5.2.2 Başta AB Akreditasyon projeleri olmak üzere tüm AB projelerinden başvurular yapılarak öğrenci ve öğretmenlerimizin yurt dışı deneyimi yaşaması sağlanacaktır.</p> <p>S-5.2.3 Okullarımızca yürütülecek AB projeleri ve e-Twinning projeleri ile ilgili rehberlik çalışmaları yürütülecektir.</p>
Riskler	<ul style="list-style-type: none">• Öğretmenlerimizde proje yapma motivasyonlarının yeterli düzeyde olmaması.• Proje bütçelerinin yönetimi konusundaki isteksizlik•Yurt dışına çıkma konusunda yabancı dil yetersizliklerinin oluşturduğu handikaplar
Maliyet Tahmini	0 TL
Tespitler	<ul style="list-style-type: none">• Proje yazma imkânlarının yeterli düzeyde olması• Proje bütçelerinin ilgili kurum tarafından karşılanması
İhtiyaçlar	<ul style="list-style-type: none">• Rehberlik çalışmalarının ve tanıtımların artırılması

Mali Kaynak Analizi

STRATEJİK AMAÇ MAALİYETLERİ

AMAÇ NO	2024	2025	2026	2027	2028	TOPLAM
AMAÇ 1	₺5000	₺5500	₺6000	₺6500	₺7000	₺7500
AMAÇ 2	₺10000	₺11000	₺12000	₺13000	₺14000	₺15000
AMAÇ 3	₺10000	₺10500	₺11000	₺11500	₺12000	₺12500
AMAÇ 4	₺0	₺0	₺0	₺0	₺0	₺0
AMAÇ 5	₺5000	₺6000	₺7000	₺8000	₺9000	₺10000
GENEL TOPLAM	₺30.000	₺33.000	₺36.000	₺39000	₺42000	₺45000

DELİCE İLÇE MEM 2024-2028 STRATEJİK PLANI

STRATEJİK HEDEF MAALİYETLERİ						
HEDEF NO	2024	2025	2026	2027	2028	TOPLAM
HEDEF 1.1	₺0	₺0	₺0	₺0	₺0	₺0
HEDEF 1.2	₺5.000	₺5.500	₺6.000	₺7.000	₺7.500	₺8.000
HEDEF 1.3	₺10.000	₺11000	₺12000	₺13000	₺14000	₺15000
HEDEF 1.4	₺0	₺0	₺0	₺0	₺0	₺0
HEDEF 2.1	₺2500	₺3000	₺3500	₺4000	₺4500	₺5000
HEDEF 2.2	₺500	₺750	₺1000	₺1250	₺1500	₺2000
HEDEF 2.3	₺6000	₺7000	₺8000	₺9000	₺10000	₺11000
HEDEF 2.4	₺0	₺0	₺0	₺0	₺0	₺0
HEDEF 2.5	₺0	₺0	₺0	₺0	₺0	₺0
HEDEF 3.1	₺5000	₺6,000	₺7,000	₺8,000	₺9,000	₺10,000
HEDEF 3.2	₺5.000	₺5.500	₺6.000	₺6.500	₺7.000	₺7,500
HEDEF 3.3	₺0	₺0	₺0	₺0	₺0	₺0

DELİCE İLÇE MEM 2024-2028 STRATEJİK PLANI

STRATEJİK HEDEF MAALİYETLERİ (Devamı)						
HEDEF NO	2024	2025	2026	2027	2028	TOPLAM
HEDEF 4.1	₺0	₺0	₺0	₺0	₺0	₺0
HEDEF 4.2	₺0	₺0	₺0	₺0	₺0	₺0
HEDEF 5.1	₺5000	₺5500	₺6000	₺6500	₺7000	₺7500
HEDEF 5.2	₺0	₺0	₺0	₺0	₺0	₺0
GENEL TOPLAM	₺39,000	₺44,250	₺49,500	₺55,250	₺60,500	₺66,000

b. İzleme ve Değerlendirme

Bu bölümde Delice İlçe Milli Eğitim Müdürlüğü 2024-2028 Stratejik Planı'nın izleme ve değerlendirme modeline ve aşamalarına değinilmiştir.

**2024-2028 STRATEJİK PLANI
İZLEME VE DEĞERLENDİRME MODELİ**

Stratejik planlarda yer alan amaç ve hedeflere ulaşma durumlarının tespiti ve bu yolla stratejik planlardaki amaç ve hedeflerin gerçekleştirilebilmesi için gerekli tedbirlerin alınması izleme ve değerlendirme ile mümkün olmaktadır. İzleme, stratejik plan uygulamasının sistematik olarak takip edilmesi ve raporlanmasıdır. Değerlendirme ise uygulama sonuçlarının amaç ve hedeflere kıyasla ölçülmesi ve söz konusu amaç ve hedeflerin tutarlılık ve uygunluğunun analizidir.

İzleme ve değerlendirme sürecine yön verecek temel ilkeler: Katılımcılık, Saydamlık, Sonuçları İletme (Geri Bildirim), Hesap Verebilirlik, Bilimsellik, Tutarlılık ve Nesnellik olarak ifade edilebilir.

Belirtilen temel ilkeler ve veri analiz yöntemleri doğrultusunda Kırıkkale Delice İlçe Milli Eğitim Müdürlüğü 2024-2028 Stratejik Planı İzleme ve Değerlendirme Modeli'nin çerçevesini;

1. Performans göstergeleri ve stratejiler bazında gerçekleşme durumlarının belirlenmesi,
2. Performans göstergelerinin gerçekleşme durumlarının hedeflerle kıyaslanması,
3. Stratejiler kapsamında yürütülen faaliyetlerin Bakanlık faaliyet alanlarına dağılımının belirlenmesi,
4. Sonuçların raporlanması ve paydaşlarla paylaşımı,
5. Hedeflerden sapmaların nedenlerinin araştırılması,
6. Alternatiflerin ve çözüm önerilerinin geliştirilmesi **süreçleri oluşturmaktadır.**

EKLER

HEDEF VE STRATEJİ SORUMLULUKLARI

Tablo 16: Hedef ve Strateji Sorumlulukları

Amaç 1: Temel eğitimde fırsat eşitliği ve eğitime erişimin sağlandığı, öğretim süreçleri ve eğitim ortamlarının etkin kullanıldığı bir ekosistem inşa ederek öğrencileri çağın gerektirdiği evrensel yeterliliklere sahip, millî ve manevi değerleri benimsemiş sağlıklı ve mutlu bireyler olarak yetiştirmek			
Hedef	Stratejiler	Sorumlu Birim	İş Birliği Yapılan Birim(ler)
Hedef 1.1 Temel eğitimde fırsat eşitliğini sağlayarak eğitime erişimi artırmaya yönelik iyileştirmeler hayata geçirilecektir.	S-1.1.1 Öğrencilerin devamsızlık sebepleri ile ilgili kurumlarımızla iş birliği içerisinde öğrenci ve velilere gerekli rehberlik ve yönlendirme çalışmaları yapılacaktır. S-1.1.2 Özellikle dezavantajlı öğrenciler tespit edilerek okula devamları konusunda ilgili yerel kurumlarla iş birliği yapılacaktır.	Temel Eğitim Şubesi	İEŞ, BİŞ, DÖŞ, ÖÖKŞ, DHŞ
Hedef 1.2 Okul öncesi eğitim desteklenerek erişim imkânları artırılacaktır.	S-1.2.1 Okul öncesi eğitimde ebeveyn bilgilendirme çalışmaları artırılacaktır. S-1.2.2 Okul öncesi eğitimde okul-aile iş birliği; farkındalık geliştirme ve bilgilendirme çalışmaları yapılarak geliştirilecektir.	Temel Eğitim Şubesi	BİŞ, SGŞ, İEŞ, ÖÖKŞ
Hedef 1.3 Temel eğitimde bilimsel, sosyal, sportif, kültürel, sanatsal ve toplumsal hizmet gibi alanlarda etkinliklere katılım oranı artırılacak ve sürekli öğrenmeye teşvik etmek amacıyla öğrencilere okuma kültürü kazandırılacaktır.	S-1.3.1 Temel eğitim okulları arasında yarışmalar ve etkinlikler düzenlenecektir. S-1.3.2 Türkiye Yüzyılı perspektifinde, ülkemizin gelecek vizyonu doğrultusunda yeni eserlerin bilim, kültür, sanayi ve teknoloji alanındaki gelişmelerin tanıtımı yapılacaktır; müze ve ören yerleri, tarihi eserler ve camiler, kaleler, şehitlikler, kütüphaneler, bilim merkezleri, üniversiteler vb. şehirlerimizin tarihi ve kültürel mekânlarının ziyaret edilmesi sağlanacaktır. S-1.3.3 Öğrencilerin insan, şehir, kültür ve medeniyet arasındaki ilişkiyi kavrayarak kendi yaşadığı şehri yakından tanıması, imkân ve özelliklerini öğrenerek mekân ve zaman ilişkisi bağlamında keşfetmesi, şehrinin soyut ve somut kültürel mirasını, değerlerini bilmesi ve koruması için okul içi ve okul dışı etkinlikler yapılacaktır. S-1.3.4 Bakanlığımız talimatları doğrultusunda okul bahçeleri geleneksel çocuk oyunlarına yönelik düzenlenecek.	Temel Eğitim Şubesi	İEŞ, BİŞ, DHŞ, HBÖŞ

<p>Hedef 1.4 ilkokul ve ortaokulda öğrenme kayıplarını azaltmaya yönelik destekleyici mekanizmalar güçlendirilecektir.</p>	<p>S-1.4.1 Destekleme ve Yetiştirme Kursları'na yönelik ihtiyaç analizleri doğrultusunda nitelik artırma çalışmaları yapılacaktır.</p> <p>S-1.4.2 İYEP programına dâhil olup programa katılmayan öğrenciler ve velileri ile ilgili çalışmalar yürütülecektir.</p>	<p>Temel Eğitim Şubesi</p>	<p>BİŞ, DÖŞ, ÖÖKŞ</p>
<p>Amaç 2 Çağın ihtiyaç duyduğu bilgi, beceri ve yetkinlikleri kazandıran, teknolojiyi üreten, tarih bilinci ve bilim aracılığıyla geleceği kurgulayan, nitelikli insan kaynağı yetiştiren, ekonomiye katkı sunan, değerleriyle bireyi hayata hazır kılan, empati ve nezaket kazandıran bir ortaöğretim yapısı ile öğrenciler yetiştirmek</p>			
<p>Hedef</p>	<p>Stratejiler</p>	<p>Sorumlu Birim</p>	<p>İş Birliği Yapılan Birim(ler)</p>
<p>Hedef 2.1 Öğrencilerin yetkinliklerini ve niteliklerini geliştirmeye yönelik bireysel özellikleri de dikkate alınarak yapılacak çalışmalarla devamsızlık ve sınıf tekrarları azaltılacak ve eğitime katılımları artırılabilecektir.</p>	<p>S-2.1.1 Öğrencilerin ortaöğretime katılımlarının artırılmasına, devamsızlık ve sınıf tekrarlarının azaltılmasına ve örgün eğitim içinde kalmalarına yönelik çalışmalar yapılacaktır.</p> <p>S-2.1.2 Ortaöğretimde öğrencilerin akademik, bilimsel, sosyal, kültürel, sanatsal, sportif faaliyetler ile sosyal sorumluluk programı kapsamındaki çalışmalara katılımları sağlanacaktır.</p>	<p>Ortaöğretim Şubesi</p>	<p>BİŞ, DÖŞ, MTEŞ, ÖÖKŞ</p>
<p>Hedef 2.2 Ortaöğretim sistemi, öğrencilere değişen dünyanın gerektirdiği başta okuma kültürü olmak üzere bilgi, beceri, yetkinlik ve yeterlilikleri kazandıran bir yapıya kavuşturulacaktır.</p>	<p>S-2.2.1 Genel ortaöğretimde eğitim ve öğretim süreçlerinin geliştirilmesi amacıyla okullar arası nitelik ve başarı farklılıklarının izlenmesi ve iyileştirilmesine yönelik çalışmaların yapılması sağlanacaktır.</p> <p>S-2.2.2 Fikrî Sınai Mülkiyet Hakları ile ilgili rehberlik çalışmaları devam edecektir.</p> <p>S-2.2.3 Eğitim süreçleri; öğrencilerin millî, manevi ve evrensel değerleri tutum ve davranışa dönüştürebilecekleri bir anlayışla güçlendirilecek, okuma kültürünü desteklemeye yönelik çalışmalar yürütülecektir.</p>	<p>Ortaöğretim Şubesi</p>	<p>BİŞ, DÖŞ, MTEŞ, ÖÖKŞ</p>
<p>Hedef 2.3 İmam hatip okullarında bilgi, beceri ve yeterlilikler odağında, değerlere yönelik çalışmalar, proje ve sosyal etkinlikler yaygınlaştırılacaktır.</p>	<p>S-2.3.1 İmam hatip okullarının eğitim öğretim süreçleri iyileştirilecek, öğrencilerin akademik gelişimleri desteklenecek, rehberlik ve mesleki planlama çalışmalarının etkinliği artırılabilecektir.</p> <p>S-2.3.2 İmam hatip okullarında yürütülen proje ve sosyal etkinliklerin sayısı ve çeşitliliği artırılabilecektir.</p>	<p>Din Öğretimi Şubesi</p>	<p>ARGE, BİŞ, OŞ, MTEŞ, YYEGM</p>

Amaç 2 Çağın ihtiyaç duyduğu bilgi, beceri ve yetkinlikleri kazandıran, teknolojiyi üreten, tarih bilinci ve bilim aracılığıyla geleceği kurgulayan, nitelikli insan kaynağı yetiştiren, ekonomiye katkı sunan, değerleriyle bireyi hayata hazır kılan, empati ve nezaket kazandıran bir ortaöğretim yapısı ile öğrenciler yetiştirmek

Hedef	Stratejiler	Sorumlu Birim	İş Birliği Yapılan Birim(ler)
Hedef 2.4 Sosyal ve ekonomik sektörler ile iş birliği içinde ulusal ve uluslararası mesleki yeterliliğe, ahilik kültürüne, meslek ahlakına ve mesleki değerlere sahip; yenilikçi, girişimci, üretken, ekonomiye değer katan ehil iş gücü yetiştirilecektir.	<p>S-2.4.1 Mesleki ve teknik ortaöğretim okulları arası imkân ve başarı farkının azaltılmasına yönelik çalışmalar yapılacak, rehberlik ve mesleki planlama çalışmalarının etkinliği artırılabilecektir.</p> <p>S-2.4.2 Mesleki ve teknik eğitim almak isteyen her bireyin erişebileceği ve belge alabileceği eğitim imkânları geliştirilecektir.</p>	Mesleki ve Teknik Eğitim Şubesi	BiŞ, OŞ, ÖÖKŞ, HBÖŞ
Hedef 2.5 Mesleki ve teknik eğitim alanında eğitim-istihdam-üretim ilişkisi güçlendirilecek ve deneyim paylaşımı teşvik edilecektir.	<p>S-2.5.1 Mesleki eğitim merkezlerinin yaygın veya serbest öğrenmeler yoluyla edinilen mesleki becerilerin tanınması ve belgelendirilmesine yönelik Bakanlığımızca çeşitlendirilecek yöntemler uygulanarak belge alan birey sayısı artırılabilecektir.</p> <p>S-2.5.2 Mesleki ve teknik eğitim programları hakkında iyi uygulamaların, yurtdışı tecrübelerinin ve deneyimlerin paylaşılarak yaygınlaşması sağlanacaktır.</p>	Mesleki ve Teknik Eğitim Şubesi	BiŞ, OŞ, ÖÖKŞ, TEŞ, HBÖŞ

Amaç 3 Bireyin bilgi, beceri ve yetkinliklerini geliştirmek amacıyla bireysel, toplumsal ve istihdam odaklı yeni bir yaklaşımla hayat boyu öğrenme imkânları sunmak			
Hedef	Stratejiler	Sorumlu Birim	İş Birliği Yapılan Birim(ler)
Hedef 3.1 Farklı yeteneklere, özelliklere, ihtiyaçlara ve birikimlere sahip tüm bireylerin yaygın eğitimden aktif olarak yararlanabilmeleri amacıyla eğitimde kapsayıcılık sağlanacaktır.	<p>S-3.1.1 Örgün eğitim çağı dışına çıkmış, öğrenimlerini çeşitli nedenlerle tamamlayamamış bireylerin yarım kalan eğitimlerini açık öğretim okullarında tamamlayabilmeleri için eğitime erişimlerini kolaylaştırıcı çalışmalar yapılacaktır.</p> <p>S-3.1.2 Şehrimizde bulunan yabancı uyrukluların eğitimde eşitlik ve kapsayıcılık ilkesine uygun şekilde desteklenmelerini ve Türk Eğitim Sistemi'ne uyumlarını sağlamak amacıyla örgün eğitim ve yaygın eğitim imkânlarından faydalanmaları sağlanacaktır.</p>	Hayat Boyu Öğrenme Şubesi	BİŞ, ÖERHŞ, İKŞ
Hedef 3.2 Hayat boyu öğrenme faaliyetleri ile bireylerde kişisel, çevresel ve mesleki anlamda farkındalık oluşturulacaktır.	<p>S-3.2.1 Bireylerde hayat boyu öğrenmenin kişisel ve mesleki faydaları konusunda farkındalık oluşturulması ve hayat boyu öğrenmeye katılımın artırılması sağlanacaktır.</p> <p>S-3.2.2 Bireylerin öğrenme fırsatları hakkında bilgilendirilmesi ve öğrenme imkânları kapsamında farkındalığının artırılmasına yönelik faaliyetler yürütülecektir.</p>	Hayat Boyu Öğrenme Şubesi	BİŞ, İKŞ
Hedef 3.3 Tüm bireylere yönelik günümüz ihtiyaçlarına uygun genel, mesleki ve teknik eğitim kurs programları uygulanacaktır.	<p>S-3.3.1 Aile Okulu Projesi ile aile değerleri, aile içi iletişim; sosyal, psikolojik ve duygusal gelişim, stres yönetimi, bağımlılıkları önlemeye ilişkin yaklaşımlar başta olmak üzere çeşitli alanlarda aileler desteklenecektir.</p> <p>S-3.3.2 Toplumun afetlere ve acil durumlara hazırlıklı olmasını sağlamak, riskleri azaltmak ve hızlı tepki verme kapasitesini artırmak amacıyla afet ve acil durumlara ilişkin yaygın eğitim kursları düzenlenecektir.</p>	Hayat Boyu Öğrenme Şubesi	BİŞ, ÖERHŞ

Amaç 4 Farklılıkları dikkate alan bir özel eğitim ve rehberlik anlayışıyla öğrencilerin, eğitim ve yaşam süreçlerindeki potansiyellerini en üst düzeye çıkaracak ve özel gereksinimli bireylerin toplumla bütünleşmelerini sağlayacak bilgi ve beceriler ile ilgi ve yetenekleri doğrultusunda gelişimlerini destekleyecek fizikî, beşerî ve teknolojik imkânları artırmak

Hedef	Stratejiler	Sorumlu Birim	İş Birliği Yapılan Birim(ler)
Hedef 4.1 Öğrencilerin bireysel özelliklerine ve öğrenme ihtiyaçlarına uygun fiziksel ve beşerî iyileştirmeler sağlanarak eğitime erişimleri artırılacaktır.	S-4.1.2 Kaynaştırma/bütünleştirme yoluyla eğitimlerini sürdüren öğrencilere yönelik bilgi, beceri, tutum ve farkındalık kazandırmak için ilgili tüm paydaşlara (öğretmenler, okul yöneticileri ve aileler) çevrim içi veya yüz yüze eğitimler verilecektir.	Özel Eğitim ve Rehberlik Hizmetleri Şubesi	BiŞ, TEŞ, OŞ, DÖŞ, ÖÖKŞ, MTEŞ
Hedef 4.2 Akademik, sosyal, duygusal ve mesleki gelişim alanlarında sunulan rehberlik hizmetleri desteklenecektir.	S-4.2.1 Öğretmenlerin bağımlılıkla mücadele programlarını uygulama konusundaki yetkinliklerinin artırılması ve öğrencilerin bağımlılıkla mücadele bilinçlerinin geliştirilmesi amacıyla eğitimler düzenlenecektir.	Özel Eğitim ve Rehberlik Hizmetleri Şubesi	BiŞ, TEŞ, OŞ, DÖŞ, ÖÖKŞ, MTEŞ

Amaç 5 Türkiye Yüzyılı inşasında millî, manevi ve kültürel değerlerini özümsemiş; çağın gereklerine uygun bilgi, beceri, tutum ve davranışlar ile demokratik anlayışa ve Millîşuura sahip şahsiyetli ve üretken öğrenciler yetiştirmek

Hedef	Stratejiler	Sorumlu Birim	İş Birliği Yapılan Birim(ler)
Hedef 5.1 Sürdürülebilir kalkınma hedeflerine uygun bir yaklaşımla çevre ve iklim değişikliği konusunda farkındalığın artırılması sağlanacaktır.	S-5.1.1 Sıfır atık ve geri dönüşüm uygulamalarının yaygınlaştırılması amacıyla okul/kurumlarda“Sıfır Atık Projesi” kapsamında atıklar (ambalaj atığı, özel atık, tıbbi atık, tehlikeli atıklar) kaynağından ayrı ayrı toplanarak geri dönüşüm ve geri kazanım süreci içerisinde değerlendirilecektir. S-5.1.2 Okulum Temiz Belgelendirme Sistemi kurulan okul ve kurumların belgelendirme başvurularının alınarak tarafsız, bağımsız ve tutarlı bir şekilde uygunluk değerlendirme ve belgelendirme süreçleri yürütülecektir.	İş Sağlığı ve Güvenliği Şubesi	DHŞ, DÖŞ, İEŞ, MTEŞ, OŞ, TEŞ
Hedef 5.2 Türkiye Yüzyılı inşasında üretken bireyler yetiştirebilmek için öğrenci ve öğretmenlerimizin proje yazma ve yürütme becerileri geliştirilecektir.	S-5.2.1 TÜBİTAK projelerinin yaygınlaşması için gerekli rehberlik çalışmaları yürütülecektir. S-5.2.2 Başta AB Akreditasyon projeleri olmak üzere tüm AB projelerinden başvurular yapılarak öğrenci ve öğretmenlerimizin yurt dışı deneyimi yaşaması sağlanacaktır. S-5.2.3 Okullarımızca yürütülecek AB projeleri ve e-Twinning projeleri ile ilgili rehberlik çalışmaları yürütülecektir.	Ar-Ge	TEŞ, OŞ, MTEŞ, DÖŞ

PERFORMANS GÖSTERGELERİ SORUMLULUKLARI

Tablo 17: Performans Göstergesi Sorumlulukları

AMAÇ-HEDEFLERE İLİŞKİN PERFORMANS GÖSTERGELERİ				
Hedef No.	PG NO.	Performans Göstergesi	Sorumlu Birim	İş Birliği Yapılacak Birim(ler)
Hedef 1.1	PG-1.1.1	Temel eğitimde okullaşma oranı (%) (Yaş Grubu)	TEŞ	İEŞ, BİŞ, DÖŞ, ÖÖKŞ, DHŞ
	PG-1.2.1	Okul öncesi okullaşma oranı (%) (Yaş Grubu)	TEŞ	BİŞ, SGŞ, İEŞ, ÖÖKŞ
Hedef 1.2	PG-1.2.2	Ebeveynine aile eğitimi verilen okul öncesi çocuk sayısı	TEŞ	BİŞ, SGŞ, İEŞ, ÖÖKŞ
	PG-1.3.1	Temel eğitimde en az bir sosyal etkinliğe katılan öğrenci oranı (%)	TEŞ	İEŞ, BİŞ, DHŞ, HBÖŞ
Hedef 1.3	PG-1.3.2	Öğrenci başına okunan kitap sayısı	TEŞ	İEŞ, BİŞ, DHŞ, HBÖŞ
	PG-1.3.3	Geleneksel çocuk oyunlarına yönelik bahçe düzenlemesi yapılan okul oranı (%)	TEŞ	İEŞ, BİŞ, DHŞ, HBÖŞ
Hedef 1.4	PG-1.4.1	Destekleme ve Yetiştirme Kurslarından yararlanan 8. Sınıf öğrenci oranı (%)	TEŞ	BİŞ, DÖŞ, ÖÖKŞ
	PG-1.4.2	İlkokullarda Yetiştirme Programına dâhil olması beklenen öğrencilerin programa katılma oranı(%)	TEŞ	BİŞ, DÖŞ, ÖÖKŞ
Hedef 2.1	PG-2.1.1	Ortaöğretimde okullaşma oranı (14-17 Yaş Grubu) (%)	ÖŞ	BİŞ, DÖŞ, MTEŞ, ÖÖKŞ
	PG-2.1.2	Ortaöğretimde en az bir sosyal etkinliğe katılan öğrenci oranı(%)	ÖŞ	BİŞ, DÖŞ, MTEŞ, ÖÖKŞ
Hedef 2.2	PG-2.2.1	Genel ortaöğretimde tescil edilen patent, faydalı model, marka ve tasarım sayısı	ÖŞ	BİŞ, DÖŞ, MTEŞ, ÖÖKŞ
	PG-2.2.2	Öğrenci başına okunan kitap sayısı	ÖŞ	BİŞ, DÖŞ, MTEŞ, ÖÖKŞ
	PG-2.2.3	Ortaöğretimde DYK'da eğitim alan öğrenci oranı (11, 12. Sınıf)	ÖŞ	BİŞ, DÖŞ, MTEŞ, ÖÖKŞ
Hedef 2.3	PG-2.3.1	Din öğretiminde tescil edilen patent, faydalı model, marka ve tasarım Tescil sayısı	DÖŞ	ARGE, BİŞ, OŞ, MTEŞ, YYEGM
	PG-2.3.2	İmam hatip okullarında yürütülen ulusal ve uluslararası proje sayısı (TÜBİTAK, Erasmus ve ulusal hibe programları)	DÖŞ	ARGE, BİŞ, OŞ, MTEŞ, YYEGM

AMAÇ-HEDEFLERE İLİŞKİN PERFORMANS GÖSTERGELERİ				
Hedef No.	PG NO.	Performans Göstergesi	Sorumlu Birim	İş Birliği Yapılacak Birim(ler)
Hedef 2.4	PG-2.4.1	Kurum/kuruluşlarla iş birliği kapsamında girişimci eğitimi desteği alan öğrenci sayısı	MTEŞ	BİŞ, OŞ, ÖÖKŞ, HBÖŞ
	PG-2.4.2	İş başı eğitimine katılan atölye ve laboratuvar öğretmeni sayısı	MTEŞ	BİŞ, OŞ, ÖÖKŞ, HBÖŞ
	PG-2.4.3	Mesleki Eğitimde Patent, Faydalı Model, Marka ve Tasarım Tescil sayısı	MTEŞ	BİŞ, OŞ, ÖÖKŞ, HBÖŞ
Hedef 2.5	PG-2.5.1	Mesleki Eğitim kapsamında Müdürlüğümüz ile özel sektör arasında imzalanan protokol sayısı (Yaygın Eğitim dâhil)	MTEŞ	BİŞ, OŞ, ÖÖKŞ, TEŞ, HBÖŞ
	PG-2.5.2	Mesleki Eğitim Merkezi Programı'na kayıt olan öğrenci sayısı (Telafi Programı Hariç) (9.Sınıf)	MTEŞ	BİŞ, OŞ, ÖÖKŞ, TEŞ, HBÖŞ
	PG-2.5.3	Önceki öğrenmeler kapsamında belgelendirilen birey sayısı	MTEŞ	BİŞ, OŞ, ÖÖKŞ, TEŞ, HBÖŞ
Hedef 3.1	PG-3.1.1	Dezavantajlı gruplara yönelik açılan kurslara katılan kursiyer oranı (%)	HBÖŞ	BİŞ, ÖERHŞ, İKŞ
	PG-3.1.2	Açık öğretim okullarında öğrenim gören zorunlu öğrenim çağı dışına çıkmış bireylerin oranı (%)	HBÖŞ	BİŞ, ÖERHŞ, İKŞ
	PG-3.1.3	İlimizde bulunan yabancı uyruklu öğrencilerin okullaşma oranı (%)	TEŞ, OŞ	BİŞ, ÖERHŞ, İKŞ
Hedef 3.2	PG-3.2.1	Hayat Boyu Öğrenme kurslarından yararlanma oranı	HBÖŞ	BİŞ, İKŞ
	PG-3.2.2	Hayat Boyu öğrenme kapsamındaki kursları tamamlama oranı	HBÖŞ	BİŞ, İKŞ
Hedef 3.3	PG-3.3.1	Aile Okulu alanı altında yer alan programlara katılan kursiyer sayısı	HBÖŞ	BİŞ, ÖERHŞ
	PG-3.3.2	Afet ve acil durumlara ilişkin yaygın eğitim kurslarına katılan kursiyer sayısı	HBÖŞ	BİŞ, ÖERHŞ
Hedef 4.1	PG-4.1.1	Kaynaştırma/bütünleştirme uygulamaları yoluyla eğitim alan öğrencilerin örgün eğitimdeki toplam özel eğitim ihtiyacı olan öğrencilere oranı (%)	ÖERHŞ	BİŞ, TEŞ, OŞ, DÖŞ, ÖÖKŞ, MTEŞ
	PG 4.1.2	Özel eğitim alanında eğitim verilen paydaş sayısı	ÖERHŞ	BİŞ, TEŞ, OŞ, DÖŞ, ÖÖKŞ, MTEŞ

Hedef 4.2	PG-4.2.1	Bağımlılıkla mücadele amacıyla verilen eğitimlere katılan kişi sayısı	ÖERHŞ	BiŞ, TEŞ, OŞ, DÖŞ, ÖÖKŞ, MTEŞ
AMAÇ-HEDEFLERE İLİŞKİN PERFORMANS GÖSTERGELERİ				
Hedef No.	PG NO.	Performans Göstergesi	Sorumlu Birim	İş Birliği Yapılacak Birim(ler)
Hedef 5.1	PG-5.1.1	Temel Seviye Sıfır Atık Belgesi alan okul/kurum oranı(%)	İŞGB	DHŞ DÖŞ, İEŞ, MTEŞ, OŞ, TEŞ
	PG-5.1.2	Okulum Temiz Belgesi alan okul/ kurum oranı (%)	İŞGB	DHŞ DÖŞ, İEŞ, MTEŞ, OŞ, TEŞ
Hedef 5.2	PG-5.2.1	TÜBİTAK 4006 programı kapsamında desteklenen okul sayısı	ARGE	TEŞ, OŞ, MTEŞ, DÖŞ
	PG-5.2.2	TÜBİTAK 2204 programları kapsamında başvuru yapılan proje sayısı	ARGE	TEŞ, OŞ, MTEŞ, DÖŞ
	PG-5.2.3	AB Projeleri kapsamında yurt dışına gönderilen öğretmen sayısı	ARGE	TEŞ, OŞ, MTEŞ, DÖŞ
	PG-5.2.4	AB Projeleri kapsamında yurt dışına gönderilen öğrenci sayısı	ARGE	TEŞ, OŞ, MTEŞ, DÖŞ
	PG-5.2.5	E-Twinning programı kapsamında ödül alan proje sayısı	ARGE	TEŞ, OŞ, MTEŞ, DÖŞ

STRATEJİ GELİŞTİRME KURULU

Sıra	Adı Soyadı	Ünvanı	Görev Yeri
1	Mustafa YALDIZ	İLÇE MİLLİ EĞİTİM MÜDÜRÜ	DELİCE İLÇE MEM
2	Nilgün SEÇEN	ŞUBE MÜDÜRÜ	DELİCE İLÇE MEM
3	Mustafa KADİR ŞAHİNOĞLU	ŞUBE MÜDÜRÜ	DELİCE İLÇE MEM
4	Nuray ÇAKIR ÖZDEM	OKUL MÜDÜRÜ	DELİCE ŞEHİT HAKAN YORULMAZ ANADOLU LİSESİ

STRATEJİK PLAN HAZIRLAMA EKİBİ

Sıra	Adı Soyadı	Ünvanı	Görev Yeri
1	Nilgün SEÇEN	ŞUBE MÜDÜRÜ	DELİCE İMEM
2	Hasan KARABAY	ÖZEL BÜRO PERS.	DELİCE İMEM
3	Alper ALAN	HALK EĞİTİM MÜDÜR V.	HALK EĞİTİM MERKEZİ
4	Hüseyin ŞANSAL	MÜDÜR YARD.	ŞEHİT ERHAN DİKMEN ORTAOKULU
5	Aziz KARADURAKOĞLU	MÜDÜR V.	DELİCE ANAOKULU